



**ΑΛΕΞΑΝΔΡΕΙΟ ΤΕΙ
ΘΕΣΣΑΛΟΝΙΚΗΣ**

**ΣΧΟΛΗ ΕΠΑΓΓΕΛΜΑΤΩΝ ΥΓΕΙΑΣ & ΠΡΟΝΟΙΑΣ
(Σ.Ε.Υ.Π)**



Τμήμα Φυσιοθεραπείας

<http://www.phys.teithe.gr/>

Ο δ η γ ό ς Σ π ο υ δ ώ ν

ΘΕΣΣΑΛΟΝΙΚΗ 2016

Αλεξάνδρειο Τεχνολογικό Εκπαιδευτικό Ίδρυμα Θεσσαλονίκης

Το Αλεξάνδρειο ΤΕΙ Θεσσαλονίκης (ΑΤΕΙ-Θ) είναι ένα από τα μεγαλύτερα εκπαιδευτικά ιδρύματα της χώρας. Θεσμοθετήθηκε με το νόμο 1404/1983 και εντάχθηκε στην ανώτατη εκπαίδευση το 2001 με το νόμο 2916/2001. Απαρτίζεται από 5 Σχολές, οι οποίες διαθέτουν συνολικά 21 Τμήματα στις εγκαταστάσεις του Ιδρύματος στη Σύνδο Θεσσαλονίκης.

Οι σχολές από τις οποίες απαρτίζεται το ΑΤΕΙ-Θ είναι οι εξής:

Σχολή Επαγγελματών Υγείας και Πρόνοιας (ΣΕΥΠ),

η οποία περιλαμβάνει τα Τμήματα:

- Φυσιοθεραπείας
- Βρεφονηπιοκομίας
- Νοσηλευτικής
- Μαιευτικής
- Τεχνολόγων Ιατρικών Εργαστηρίων
- Αισθητικής

Σχολή Διοίκησης και Οικονομίας (ΣΔΟ),

η οποία περιλαμβάνει τα Τμήματα:

- Εμπορίας και Διαφήμισης (Μάρκετινγκ)
- Βιβλιοθηκονομίας και Συστημάτων
- Πληροφόρησης Τουριστικών Επιχειρήσεων

Σχολή Τεχνολογικών Εφαρμογών (ΣΤΕΦ),

η οποία περιλαμβάνει τα Τμήματα:

- Ηλεκτρονικής Πληροφορικής
- Αυτοματισμού Έργων
- Υποδομής Οχημάτων
- Γενικό Τμήμα Θετικών Επιστημών

Σχολή Τεχνολογίας Γεωπονίας (ΣΤΕΓ),

η οποία περιλαμβάνει τα Τμήματα:

- Φυτικής Παραγωγής
- Ζωϊκής Παραγωγής
- Διοίκησης Γεωργικών Εκμεταλλεύσεων

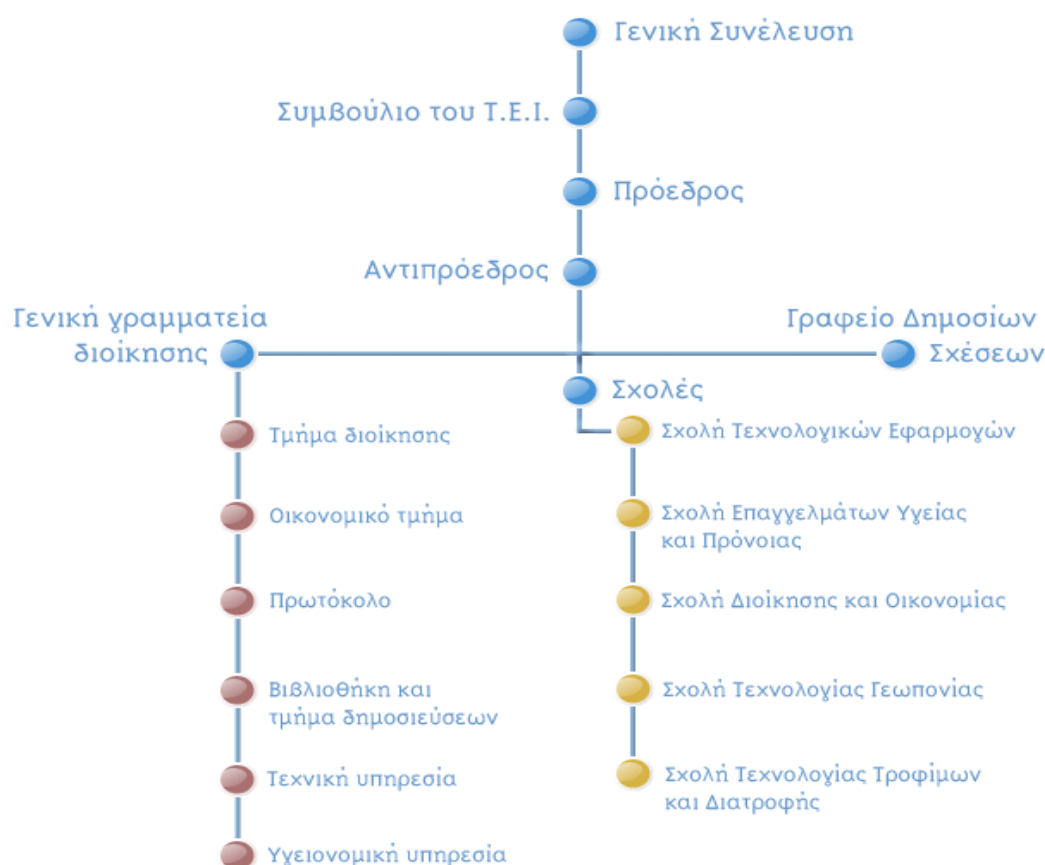
Σχολή Τεχνολογίας Τροφίμων και Διατροφής (ΣΤΕΤΡΟΔ), η οποία

περιλαμβάνει τα Τμήματα:

- Τεχνολογίας Τροφίμων
- Διατροφής

Στο ΑΤΕΙ-Θ λειτουργεί επίσης Κέντρο Ξένων Γλωσσών και Φυσικής Αγωγής
(περισσότερες πληροφορίες: <http://www.teithe.gr>).

Η οργανωτική διάρθρωση του Ιδρύματος απεικονίζεται στο παρακάτω σχήμα.



Στο ίδρυμα απασχολούνται περίπου 450 μόνιμα μέλη Εκπαιδευτικού Προσωπικού (Ε.Π.) και Ειδικού Τεχνικού Προσωπικού (Ε.Τ.Π.), 250 μόνιμοι διοικητικοί υπάλληλοι και πολυάριθμοι έκτακτοι Επιστημονικοί και Εργαστηριακοί Συνεργάτες. Οι εγγεγραμμένοι φοιτητές υπερβαίνουν τους 30.000.

Το ΑΤΕΙ-Θ διαθέτει ιδιόκτητες εγκαταστάσεις, στην είσοδο της Σίνδου, στο 15ο χιλιόμετρο της Εθνικής Οδού Θεσσαλονίκης-Αθηνών. Η συνολική επιφάνεια των κτηρίων καλύπτει 35.000 τ.μ. σε μία έκταση 1.600 στρεμμάτων, το μεγαλύτερο μέρος της οποίας, περί τα 900 στρέμματα, καταλαμβάνει το αγρόκτημα του Ιδρύματος. Στον ίδιο χώρο υπάρχει και η εστία που διαθέτει το ίδρυμα για τη στέγαση των φοιτητών του.

Υπηρεσίες

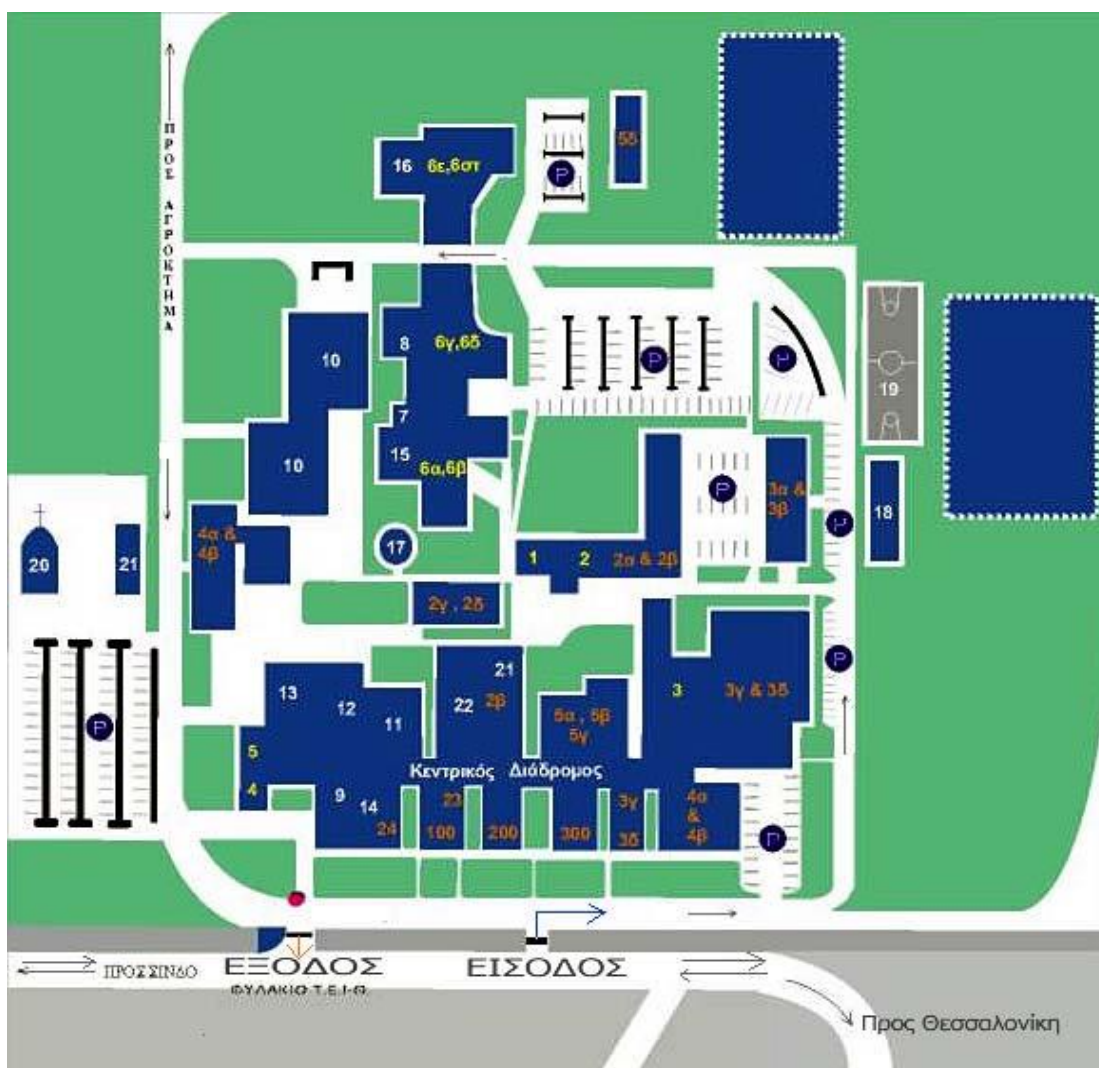
Για την εξυπηρέτηση των φοιτητών λειτουργούν στο χώρο του ΑΤΕΙΘ:

- **Βιβλιοθήκη** (στον κεντρικό διάδρομο του ΑΤΕΙ-Θ) (<http://www.lib.teithe.gr>). Η βιβλιοθήκη, εκτός των 250 τίτλων περιοδικών και 14.000 τίτλων βιβλίων που διαθέτει, παρέχει on-line πρόσβαση στο πλήρες κείμενο επιστημονικών περιοδικών, μέσω της υπηρεσίας HEALINK.
- **Γραφείο Σίτισης του ΑΤΕΙ-Θ** (στο ισόγειο του κτιρίου, της ΣΔΟ)
- **Ιατρείο του ΑΤΕΙ-Θ** (στο κεντρικό κτίριο του ΑΤΕΙ-Θ)
- **Σπουδαστήριο ΣΔΟ** (στο 2^ο όροφο του κτιρίου των Τμημάτων Βρεφονηπιοκομίας & Μαιευτικής)
- **Κέντρο Διαχείρισης Δικτύου** (απέναντι από το κτίριο του Τμήματος Πληροφορικής) (<http://www.noc.teithe.gr>)
- **Γραφείο Διασύνδεσης** (στη Σχολή Επαγγελματών Υγείας- Πρόνοιας ΣΕΥΠ), το οποίο ασχολείται με την επαγγελματική αποκατάσταση των πτυχιούχων του ΑΤΕΙ-Θ. (<http://www.career.teithe.gr>)
- **Φοιτητική Εστία**
- **Γραφείο Socrates/Erasmus**, το οποίο ασχολείται με την κινητικότητα φοιτητών και διδακτικού προσωπικού σε Ευρωπαϊκές χώρες. Το Τμήμα Φυσικοθεραπείας έχει αναπτύξει συνεργασίες και συνάψει συμβάσεις με ιδρύματα πολλών Ευρωπαϊκών χωρών (Γερμανία, Ολλανδία, Φινλανδία, Ιρλανδία, Δανία, κ.λπ.) για την ανταλλαγή φοιτητών/τριών σε κάθε εξάμηνο σπουδών (<http://www.socrates.teithe.gr>)
- **Γραφείο Leonardo da Vinci**, αρμόδιο για την πρακτική άσκηση των φοιτητών του ΑΤΕΙ-Θ σε χώρες της Ε.Ε (<http://www.leonardo.teithe.gr>)
- **Ιερός Ναός Τριών Ιεραρχών** (<http://ecclesia.teithe.gr>)

Στους νεοεισερχόμενους φοιτητές /τριες χορηγείται δελτίο φοιτητικού εισιτηρίου (πάσο), κάρτα βιβλιοθήκης για δανεισμό βιβλίων και λογαριασμός πρόσβασης στο Internet και ηλεκτρονικής διεύθυνσης (e-mail). Το Κέντρο Διαχείρισης Δικτύου δέχεται αιτήσεις φοιτητών για χορήγηση διευθύνσεων ηλεκτρονικού ταχυδρομείου. Η βιβλιοθήκη ανοικτή ημερησίως από τις 08:00 έως τις 17:00. Για την περίοδο των διακοπών ανακοινώνεται ειδικό πρόγραμμα λειτουργίας.

Ακολουθεί χάρτης των εγκαταστάσεων του ΑΤΕΙ-Θ.

ΧΑΡΤΗΣ ΤΟΥ ΑΤΕΙ-Θ ΘΕΣΣΑΛΟΝΙΚΗΣ



1. ΔΙΟΙΚΗΣΗ Α.Τ.Ε.Ι.-Θ.

ΓΡΑΜΜΑΤΕΙΕΣ ΣΧΟΛΩΝ - ΤΜΗΜΑΤΩΝ

2. Σχολή Διοίκησης & Οικονομίας
3. Σχολή Τεχνολογικών Εφαρμογών
4. Σχολή Τεχνολογίας Τροφίμων -Διατροφής
5. Σχολή Τεχνολογίας Γεωπονίας
6. Σχολή Επαγγελματών Υγείας & Πρόνοιας

ΑΙΘΟΥΣΕΣ ΔΙΔΑΣΚΑΛΙΑΣ-ΕΡΓΑΣΤΗΡΙΑ

- 2α. Τμήμα Φυσικοθεραπείας
- 2β. Τμήμα Τουριστικών Επιχειρήσεων
- 2γ. Τμήμα Εμπορίας & Διαφήμισης
- 2δ. Τμήμα Βιβλιοθηκονομίας
- 6α,6β Τμήμα Αισθητικής, Φυσικοθεραπείας
- 6γ,6δ Τμήμα Ιατρ. Εργαστηρίων Νοσηλευτικής
- 6ε,6στ Τμήμα Μαιευτικής, Βρεφονηπιοκομίας

ΔΙΟΙΚΗΤΙΚΟΙ - ΚΟΙΝΟΧΡΗΣΤΟΙ ΧΩΡΟΙ

7. Γραφείο Διασύνδεσης
8. Γραφείο Socrates
9. Κεντρική Βιβλιοθήκη
10. Εστία Φοιτητών
11. Εστιατόριο Φοιτητών
12. Κεντρικό Κυλικείο
13. Μεγάλο Αμφιθέατρο
14. Μικρό Αμφιθέατρο
15. Αμφιθέατρο Γεώργιος Οικονόμου
16. Καινούργιο Αμφιθέατρο Σ.Ε.Υ.Π
17. Εστιατόριο Προσωπικού
18. Γυμναστήριο-Κέντρο Δικτύων
19. Γήπεδο Αθλοπαιδιών
20. Εκκλησία
21. Τεχνική Υπηρεσία
22. Ιατρείο Α.Τ.Ε.Ι.-Θ.
- 3α. Τμήμα Πληροφορικής
- 3β. Τμήμα Αυτοματισμού
- 3γ. Τμήμα Πολιτικών Έργων Υποδομής
- 3δ. Τμήμα Οχημάτων
- 4α. Τμήμα Τεχνολογίας Τροφίμων
- 4β. Τμήμα Διατροφής
- 5α. Τμήμα Διοίκησης Γεωργικών Εκμεταλλεύσεων
- 5β. Τμήμα Φυτικής Παραγωγής
- 5γ. Τμήμα Ζωικής Παραγωγής
- 5δ. Εργαστήριο Γεωργικών Μηχανημάτων
- 6α. Τμήμα Αισθητικής
- 6β. Τμήμα Φυσικοθεραπείας
- 6γ. Τμήμα Τεχνολογίας Ιατρικών εργαστηρίων
- 6δ. Τμήμα Νοσηλευτικής
- 6ε. Τμήμα Μαιευτικής
- 6στ. Τμήμα Βρεφονηπιοκομίας
23. Αίθουσες Αγγλικών – Εργαστήρια Αγγλικών
24. Εργαστήρια Φυσικής - Χημείας
100. Αίθουσες Διδασκαλίας 101–121
200. Αίθουσες Διδασκαλίας 201 – 221
300. Αίθουσες Διδασκαλίας 301 – 321

Γενικές Πληροφορίες για το Τμήμα Φυσικοθεραπείας

Το Τμήμα Φυσικοθεραπείας ανήκει στη Σχολή Επαγγελματιών Υγείας & Πρόνοιας (ΣΕΥΠ) του ΑΤΕΙ-Θ.

Στο Τμήμα φοιτούν περίπου 900 φοιτητές/τριες και απασχολούνται δώδεκα τακτικά μέλη Εκπαιδευτικού Προσωπικού (Ε.Π.), ένα αποσπασμένο μέλος Ειδικού Τεχνικού Προσωπικού (Ε.Τ.Π.) και αρκετοί έκτακτοι Επιστημονικοί και Εργαστηριακοί Συνεργάτες, οι οποίοι προσλαμβάνονται αναλόγως των εκπαιδευτικών αναγκών κάθε ακαδημαϊκού έτους. Το Τμήμα, εκτός του αμφιθεάτρου της Σχολής «Γ. Οικονόμου» το οποίο όμως μοιράζεται με τα υπόλοιπα Τμήματα της ΣΕΥΠ, διαθέτει 3 αίθουσες διδασκαλίας και 6

εργαστήρια με σύγχρονο εξοπλισμό και πρόσβαση στο διαδίκτυο και δύο ερευνητικά εργαστήρια

1. ΕΡΕΥΝΗΤΙΚΟ ΕΡΓΑΣΤΗΡΙΟ ΤΗΣ ΕΚΒΙΟΜΗΧΑΝΙΚΗΣ ΚΑΙ ΕΡΓΟΝΜΙΑΣ
2. ΕΡΕΥΝΗΤΙΚΟ ΕΡΓΑΣΤΗΡΙΟ ΒΑΣΙΚΗΣ ΕΡΕΥΝΑΣ ΣΤΗ ΦΥΣΙΚΟΘΕΡΑΠΕΙΑ ΚΑΙ ΣΤΗΝ ΑΠΟΚΑΤΑΣΤΣΗ

Η δικτυακή διεύθυνση του Τμήματος είναι η εξής: <http://www.phys.teithe.gr/>

Αντικείμενο σπουδών

Η πρώτη Σχολή Φυσικοθεραπείας λειτούργησε στο Γενικό Νοσοκομείο "Βασιλεύς Παύλος" στην Αθήνα το 1958. Το Φεβρουάριο του 1974 λειτούργησαν Τμήματα Φυσικοθεραπείας στα Κέντρα Ανωτέρας Τεχνικής Εκπαιδεύσεως (Κ.Α.Τ.Ε.) Θεσσαλονίκης και Αθήνας, τα οποία το 1975 μετονομάστηκαν σε Κέντρα Ανωτέρας Τεχνικής και Επαγγελματικής Εκπαιδεύσεως (Κ.Α.Τ.Ε.Ε.). Από το 1983 έως και σήμερα, τα Τμήματα Φυσικοθεραπείας λειτουργούν στο πλαίσιο της Τριτοβάθμιας Τεχνολογικής Εκπαίδευσης στα Τεχνολογικά Εκπαιδευτικά Ιδρύματα (Τ.Ε.Ι.) της Αθήνας, της Θεσσαλονίκης, της Λαμίας και του Παραρτήματος του ΤΕΙ Πάτρας στο Αίγιο, βάσει του Ν.1404/83, αναβαθμισμένα και με προοπτική για ακόμη μεγαλύτερη, χρόνο με το χρόνο, βελτίωση.

Αποστολή του Τμήματος

Το Τμήμα Φυσικοθεραπείας έχει ως αποστολή να προάγει την ανάπτυξη και την μετάδοση των γνώσεων στην Επιστήμη και την τεχνολογία, που περιλαμβάνει το γνωστικό αντικείμενο της Φυσικοθεραπείας, με τη διδασκαλία και την εφαρμοσμένη έρευνα. Επίσης, να παρέχει στους φοιτητές τα απαραίτητα εφόδια που εξασφαλίζουν την άρτια εκπαίδευση/κατάρτισή τους για την επιστημονική και επαγγελματική τους σταδιοδρομία και εξέλιξη.

- Διεξάγει επιστημονική πρωτογενή και εφαρμοσμένη τεχνολογική έρευνα
- Αναπτύσσει συνεργασίες με άλλα εκπαιδευτικά ιδρύματα του εσωτερικού και εξωτερικού
- Αναπτύσσει συνεργασίες με οικονομικές μονάδες και παραγωγικούς φορείς
- Διασφαλίζει και βελτιώνει συνεχώς την ποιότητα της παρεχόμενης εκπαίδευσης στους φοιτητές /τριες του με προσλήψεις συνεργατών αυξημένων ακαδημαϊκών προσόντων και εμπειρίας, διενέργεια σεμιναρίων-διαλέξεων, δημιουργία σύγχρονων εργαστηρίων, χρησιμοποίηση νέων τεχνολογιών στην εκπαιδευτική διαδικασία και εισαγωγή νέων γνωστικών αντικειμένων στο Πρόγραμμα Σπουδών

Περιγραφή Πτυχιούχου – Δυνατότητες για Απασχόληση

Το Πρόγραμμα Σπουδών του Τμήματος Φυσικοθεραπείας του ΑΤΕΙ-Θ παρέχει τις απαιτούμενες γνώσεις που απαιτεί το σύγχρονο περιβάλλον για την εξεύρεση και διασφάλιση θέσεων εργασίας από τους αποφοίτους και για τη συνέχιση των σπουδών τους σε μεταπτυχιακό επίπεδο. Με την ολοκλήρωση των σπουδών τους, οι πτυχιούχοι αποκτούν τις απαραίτητες και τεχνολογικές γνώσεις, ικανότητες και δεξιότητες στα γνωστικά αντικείμενα της Φυσικοθεραπείας, ώστε να μπορούν να

απασχολούνται ως:

- Ελεύθεροι Επαγγελματίες (Ιδιωτικός Τομέας) παρέχοντας Φυσικοθεραπεία είτε σε οργανωμένο δικό τους Εργαστήριο Φυσικοθεραπείας είτε κατ' οίκον (στο χώρο των ασθενών)
- Υπάλληλοι Φυσικοθεραπευτές σε Νοσοκομεία, Κέντρα Αποκατάστασης, Κλινικές

Τα επαγγελματικά δικαιώματα των αποφοίτων του Τμήματος Φυσικοθεραπείας ορίζονται από το Π.Δ 90/95 ΦΕΚ 53 τ.Α' /8-3-1995, που προβλέπει ότι οι απόφοιτοι αυτοί φέρουν τον επαγγελματικό τίτλο «Φυσικοθεραπευτές ή Φυσιοθεραπευτές» και απασχολούνται, είτε αυτοδύναμα, είτε σε συνεργασία με τους γιατρούς, μετά από σχετική ιατρική διάγνωση, με την πρόληψη, βελτίωση και αποκατάσταση παθολογικών καταστάσεων, συγγενών και επίκτητων, καθώς και τραυματικών βλαβών που προκαλούν διαταραχές στο ερειαστικό, μυϊκό, νευρικό, αναπνευστικό και καρδιαγγειακό σύστημα.

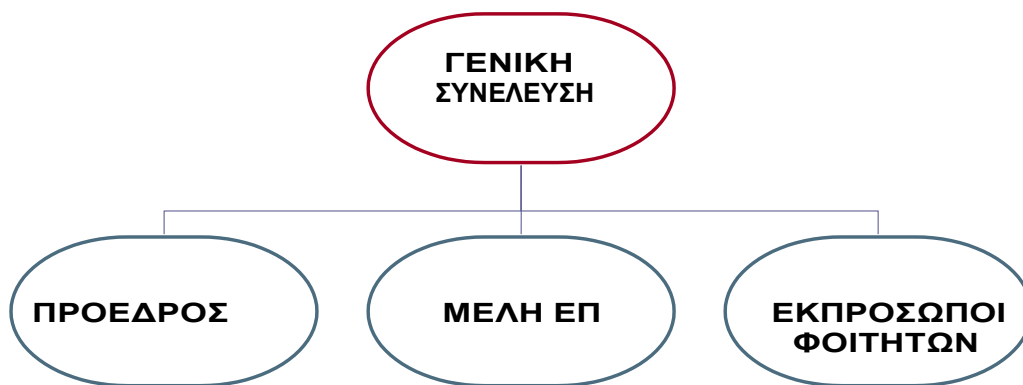
Έχουν δικαίωμα απασχόλησης στο δημόσιο και στον ευρύτερο δημόσιο τομέα, στον ιδιωτικό τομέα ή ως ελεύθεροι επαγγελματίες, μπορούν δε να ιδρύσουν ιδιωτικά εργαστήρια Φυσικοθεραπείας κατά τις διατάξεις της κείμενης νομοθεσίας (Π.Δ.29/87). Η άσκηση του επαγγέλματος προϋποθέτει απόκτηση άδειας ασκήσεως επαγγέλματος, που χορηγείται από τις υπηρεσίες του Υπουργείου Υγείας Πρόνοιας και Κοινωνικών Ασφαλίσεων.

Το Συνδικαλιστικό όργανο των Φυσικοθεραπευτών είναι ο Πανελλήνιος Σύλλογος Φυσικοθεραπευτών (www.psf.org.gr) που είναι Νομικό Πρόσωπο Δημοσίου Δικαίου με αντικείμενο την Επιστήμη της Φυσικοθεραπείας. Είναι ένα Συλλογικό Όργανο που εξυπηρετεί τους επιστημονικούς, κοινωνικούς και επαγγελματικούς σκοπούς και στόχους των Φυσικοθεραπευτών σε Πανελλαδικό επίπεδο. Το υψηλό επιστημονικό επίπεδο κατάρτισης των εμπλεκόμενων μελών έχει δημιουργήσει πολλαπλούς πυρήνες εξειδίκευσης με σκοπούς την έρευνα και την περαιτέρω ανάπτυξη του κλάδου. Μέλη του Συλλόγου εγγράφονται οι Έλληνες Φυσιοθεραπευτές πτυχιούχοι των ΤΕΙ, ΚΑΤΕ, ΚΑΤΕΕ και Σχολής «Βασιλεύς Παύλος» του Λαϊκού Νοσοκομείου Αθηνών. Επίσης μέλη μπορούν να γίνουν οι πτυχιούχοι ισότιμων σχολών του εξωτερικού σύμφωνα με τη ισχύουσα νομοθεσία, τις οδηγίες της Παγκόσμιας Ομοσπονδίας Φυσιοθεραπευτών (WCPT) και της Ευρωπαϊκής Περιφέρειας της WCPT. Ο ΠΣΦ είναι Ενεργό Μέλος της Παγκόσμιας Ομοσπονδίας Φυσικοθεραπευτών (WCPT) και Ιδρυτικό Μέλος της Ευρωπαϊκής Περιφέρειας της WCPT και έχει στενή συνεργασία και με άλλους αντίστοιχους φορείς σε Διεθνές Επίπεδο. Όλη η σχετική Νομολογία μπορεί να βρεθεί στην Ιστοσελίδα του Πανελληνίου Συλλόγου Φυσικοθεραπευτών (ΠΣΦ)

<http://www.psf.org.gr/nomologia.php>

Δομή – Οργάνωση - Λειτουργία Τμήματος

Το Τμήμα διοικείται από τη Γενική Συνέλευση, το Συμβούλιο, και τον Προϊστάμενο. Η Γενική Συνέλευση απαρτίζεται από όλα τα τακτικά μέλη του Ε.Π. και εκπροσώπους του Ε.Τ.Π. και των φοιτητών. Είναι το ανώτερο όργανο διοικήσεως του Τμήματος.



Το Συμβούλιο του Τμήματος απαρτίζεται από τον Πρόεδρο, τους Υπευθύνους των Τομέων (όλοι τους αιρετά μέλη) και έναν εκπρόσωπο φοιτητών. Συνέρχεται σε τακτές συνεδριάσεις κάθε μήνα για τη λήψη αποφάσεων που αφορούν τη λειτουργία του Τμήματος. Στο Τμήμα Φυσικοθεραπείας υπάρχουν 3 Τομείς, στους οποίους έχουν κατανεμηθεί με απόφαση της Γ.Σ. τα τακτικά μέλη του Ε.Π. αναλόγως των μαθημάτων τα οποία διδάσκουν. Η Συνέλευση του Τομέα αποφασίζει για την ανάθεση μαθημάτων στα μέλη του Τομέα, την έγκριση και διανομή διδακτικών βοηθημάτων, την προκήρυξη θέσεων τακτικού και εκτάκτου προσωπικού, κ.α.



Γραμματεία του Τμήματος

Η διοικητική υποστήριξη παρέχεται από τη Γραμματεία του Τμήματος. Η Γραμματεία δέχεται τους φοιτητές/τριες καθημερινώς κατά τις ώρες 10:00΄-12:00΄. Για κάθε ερώτηση ή αίτηση προς τη γραμματεία επιβάλλεται η προσκόμιση του φοιτητικού βιβλιαρίου σπουδών.

,

Ακαδημαϊκό Προσωπικό , Τεχνικό και Διοικητικό Προσωπικό του Τμήματος

ΥΠΗΡΕΤΟΥΝΤΩΝ ΜΕΛΩΝ ΤΟΥ ΤΜΗΜΑΤΟΣ ΦΥΣΙΚΟΘΕΡΑΠΕΙΑΣ						
Όνοματεπώνυμο	Βαθμίδα	Έτος διορισμού	Έτη έως υποχρεωτική Αφυπηρέτηση	Τμήμα στο οποίο ανήκει	Γνωστικό Αντικείμενο	E
ΚΩΝΣΤΑΝΤΙΝΟΣ ΒΑΡΣΑΜΙΔΗΣ	ΚΑΘΗΓΗΤΗΣ			ΦΥΣΙΚΟΘΕΡΑΠΕΙΑ	Φυσιολογία I και II	
ΗΛΙΑΣ ΚΑΛΛΙΣΤΡΑΤΟΣ	ΚΑΘΗΓΗΤΗΣ			ΦΥΣΙΚΟΘΕΡΑΠΕΙΑ	Κλινική Άσκηση I, II, III, IV	
ΠΑΝΑΓΙΩΤΗΣ ΤΣΑΚΛΗΣ	ΚΑΘΗΓΗΤΗΣ			ΦΥΣΙΚΟΘΕΡΑΠΕΙΑ	Προσθετική Ορθοτική-Εργονομία-Βιολογική Μηχανική	
ΜΑΡΙΑ ΤΣΙΛΙΓΓΙΡΗ	ΑΝ ΚΑΘΗΓΗΤΡΙΑ			ΦΥΣΙΚΟΘΕΡΑΠΕΙΑ	Παιδιατρική Φυσιολογία	
ΘΩΜΑΣ ΑΠΟΣΤΟΛΟΥ	ΑΝ. ΚΑΘΗΓΗΤΗΣ			ΦΥΣΙΚΟΘΕΡΑΠΕΙΑ	Φυσικά Μέσα Αποκατάστασης	
ΕΛΙΣΑΒΕΤ ΠΑΠΑΔΟΠΟΥΛΟΥ				ΦΥΣΙΚΟΘΕΡΑΠΕΙΑ	Κλινική Φυσιολογία του Ανθρώπου	
ΑΛΕΞΑΝΔΡΑ ΧΡΙΣΤΑΡΑ	ΑΝ ΚΑΘΗΓΗΤΡΙΑ	1984		ΦΥΣΙΚΟΘΕΡΑΠΕΙΑ	Αναπνευστική φυσικοθεραπεία	
ΓΕΩΡΓΙΟΣ ΚΟΥΤΡΑΣ	ΑΝ. ΚΑΘΗΓΗΤΗΣ			ΦΥΣΙΚΟΘΕΡΑΠΕΙΑ	Φυσικοθεραπεία σε παθήσεις κακώσεις Μυοσκελετικού Συστήματος	
ΣΑΒΒΑΣ ΜΑΥΡΟΜΟΥΣΤΑΚΟΣ	ΕΠ. ΚΑΘΗΓΗΤΗΣ			ΦΥΣΙΚΟΘΕΡΑΠΕΙΑ	PNF Κινητικός έλεγχος στη Φυσικοθεραπευτική αποκατάσταση	
ΣΤΑΥΡΟΣ ΚΟΤΤΑΡΑΣ	ΕΠ. ΚΑΘΗΓΗΤΗΣ			ΦΥΣΙΚΟΘΕΡΑΠΕΙΑ	Φυσικοθεραπευτική αξιολόγηση και εφαρμογή φυσικών μέσων στις μυοσκελετικές κακώσεις	
ΠΑΡΗΣ ΙΑΚΩΒΙΔΗΣ	ΚΑΘΗΓΗΤΗΣ ΕΦΑΡΜΟΓΩΝ			ΦΥΣΙΚΟΘΕΡΑΠΕΙΑ	Κλινική Φυσικοθεραπεία	
ΕΡΓΑΣΤΗΡΙΑΚΟ ΤΕΧΝΙΚΟ ΠΡΟΣΩΠΙΚΟ (ΕΡΔΙΠ, ΕΤΕΠ, ΕΤΠ κ.λπ.)						
ΧΟΛΕΡΗ ΕΛΕΝΗ						

ΠΡΟΣΩΠΙΚΟ ΓΡΑΜΜΑΤΕΙΑΣ			
ΟΝΟΜΑΤΕΠΩΝΥΜΟ	ΘΕΣΗ	ΤΗΛΕΦΩΝΟ	EMAIL
Ζαρδαβά Κυριακή	Προϊσταμένη Γραμματέας	2310013804	infophys@phys.teithe.gr
Κ;ώπτα Μαρία	Γραμματέας για φοιτητικά θέματα	2310013802	FAX: 2310791166 SITE www.phys.teithe.gr

Κτίριο Τμήματος Φυσικοθεραπείας Αίθουσες διδασκαλίας

Οι αίθουσες διδασκαλίας των θεωρητικών μαθημάτων βρίσκονται στο ισόγειο (αίθουσες 16, 19, 22). Στο ισόγειο στεγάζονται επίσης το Γραφείο της Προέδρου, η Γραμματεία, το Γραφείο Διανομής Έντυπου υλικού, ο Δικτυακός Τόπος, τα Εργαστήρια Ηλεκτροθεραπείας, Υδροθεραπείας, το Ερευνητικό Εργαστήριο Βασικής Έρευνας και γραφεία ΕΠ. Στον 1ο όροφο βρίσκονται 5 μεγάλες αίθουσες διδασκαλίας Εργαστηριακών Μαθημάτων, το Ερευνητικό Εργαστήριο Βιοαναλυτικών Εφαρμογών και γραφεία ΕΠ.

Εγκαταστάσεις του Κεντρικού Διαδρόμου του ΑΤΕΙ-Θ

Οι αίθουσες των εργαστηρίων Η/Υ (αίθουσες 107, 110, 119 και 121) βρίσκονται στο συγκρότημα αιθουσών 101-121 στον κεντρικό διάδρομο του ΑΤΕΙ-Θ. Στο διάδρομο αυτό βρίσκεται επίσης ο χώρος σίτισης των φοιτητών, το κυλικείο, η βιβλιοθήκη και ΑΤΜ της Τράπεζας Πειραιώς.

Περιεχόμενο Σπουδών

Α΄ Εξάμηνο

A/A	ΥΠΟΧΡΕΩΤΙΚΑ	Θ	Ε	ΩΡΕΣ	ΦΕ	ΔΜ
1	Ανατομία του Ανθρώπου (Γ.Υ.)	3	4	7	13	8
2	Ανθρώπινη Στάση - Κίνηση (Ε.Υ.)	3	3	6	12	7
4	Βιοπληροφορική (Γ.Υ.)	2	1	3	7	4
3	Παθολογία (Γ.Υ.)	2		2	5	3
5	Ψυχολογία του ασθενή (ΔΟΝΑ)	2		2	5	3
6	Α΄ Βοήθειες (ΔΟΝΑ)	2	2	4	8	5
	ΣΥΝΟΛΟ	14	10	24	50	30

Β΄ Εξάμηνο

A/A	ΥΠΟΧΡΕΩΤΙΚΑ	Θ	Ε	ΩΡΕΣ	ΦΕ	ΔΜ
1	Φυσιολογία του Ανθρώπου (Γ.Υ.)	3	4	7	13	8
2	Κινησιολογία (Ε.Υ.)	4	3	7	15	9
3	Τεχνικές Θεραπευτικής Μάλαξης (Ε.Υ.)	3	2	5	10	6
4	Ορθοπαιδική (Γ.Υ.)	3		3	7	4
5	Βιοϊατρική Διαγνωστική Απεικόνιση (Γ.Υ.)	2		2	5	3
	ΣΥΝΟΛΟ	15	9	24	50	30

Γ' Εξάμηνο

A/A	ΥΠΟΧΡΕΩΤΙΚΑ	Θ	Ε	ΩΡΕΣ	ΦΕ	ΔΜ
1	Κινησιοθεραπεία (Ε.Υ.)	4	3	7	13	8
2	Φυσικά μέσα Ηλεκτροθεραπεία (Ε.Υ.)	3	2	5	10	6
3	Νευρολογία (Γ.Υ.)	2		2	5	3
4	Αναπνευστική Φυσικοθεραπεία (Ε ιδ.)	3	2	5	10	6
5	Εργομετρία στη Φυσικοθεραπεία (Ε.Υ.)	2		2	5	3
6	Υδροθεραπεία (Ε.Υ.)	2	2	4	7	4
	ΣΥΝΟΛΟ	16	9	25	50	30

Δ' Εξάμηνο

A/A	ΥΠΟΧΡΕΩΤΙΚΑ	Θ	Ε	ΩΡΕΣ	ΦΕ	ΔΜ
1	Κλινική Ι (Ε ιδ.)	4	4	8	16	10
2	Τεχνικές κινητοποίησης αρθρώσεων - μαλακών μορίων (Ε.Υ.)	3	2	5	10	6
3	Βιολογική Μηχανική (Ε.Υ.)	2	1	3	7	4
4	Νευροφυσιολογία	3		3	7	4
5	Φυσικοθεραπεία σε παθήσεις Κυκλοφορικού (Ε ιδ.)	3	2	5	10	6
	ΣΥΝΟΛΟ	15	9	24	50	30

Ε΄ Εξάμηνο

A/A	ΥΠΟΧΡΕΩΤΙΚΑ	Θ	Ε	ΩΡΕΣ	ΦΕ	ΔΜ
1	Κλινική ΙΙ (Ε ιδ.)	4	4	8	16	10
2	Φυσικοθεραπεία σε παθήσεις και κακώσεις Μυοσκελετικού (Ε ιδ.)	4	2	6	12	7
3	Μεθοδολογία Έρευνας στη Φυσικοθεραπεία (Ε ιδ.)	2	2	4	8	5
4	Τεχνικές Νευρομυϊκής Επανεκπαίδευσης (Ε.Υ.)	3	2	5	10	6
(Οι φοιτητές υποχρεούνται να επιλέξουν 1 από τα παρακάτω ΕΠΙΛΟΓΗΣ ΥΠΟΧΡΕΩΤΙΚΑ ΜΑΘΗΜΑΤΑ ΕΙΔΙΚΟΤΗΤΑΣ)						
A/A	ΕΠΙΛΟΓΗΣ ΥΠΟΧΡΕΩΤΙΚΑ	Θ	Ε	ΩΡΕΣ	ΦΕ	ΔΜ
1	Φυσικοθεραπεία στη Χειρουργική Μαιευτική Γυναικολογία Ουρολογία (Ε ιδ.)	1	1	2	4	2
2	Ορθοτική Προσθετική Βοηθήματα	1	1	2	4	2
	ΣΥΝΟΛΟ	14	11	25	50	30

ΣΤ΄ Εξάμηνο

A/A	ΥΠΟΧΡΕΩΤΙΚΑ	Θ	Ε	ΩΡΕΣ	ΦΕ	ΔΜ
1	Κλινική ΙΙΙ (Ε ιδ.)	4	4	8	15	9
2	Φυσικοθεραπεία σε παθήσεις και κακώσεις ΚΝΣ (Ε ιδ.)	3	3	6	11	7
3	Ξένη Γλώσσα Ορολογία (Γ.Υ.)	2		2	5	3
4	Φυσικοθεραπεία σε παθήσεις και κακώσεις ΠΝΣ (Ε ιδ.)	2	2	4	7	4
5	Ειδική Φυσική Αγωγή (Ε.Υ.)	2	1	3	7	4
6	Δεοντολογία (ΔΟΝΑ)	2		2	5	3
	ΣΥΝΟΛΟ	15	10	25	50	30

Ζ΄ Εξάμηνο

A/A	ΥΠΟΧΡΕΩΤΙΚΑ	Θ	Ε	ΩΡΕΣ	ΦΕ	ΔΜ
1	Κλινική ΙV (Ε ιδ.)	4	5	9	16	10
2	Προληπτική Φυσικοθεραπεία Εργονομία	2	1	3	7	4
3	Φυσικοθεραπεία στον Αθλητισμό (Ειδ.)	2	2	4	8	5
4	Φυσικοθεραπευτική Αξιολόγηση	2	1	3	7	4
(Οι φοιτητές υποχρεούνται να επιλέξουν 1 από τα παρακάτω ΕΠΙΛΟΓΗΣ ΥΠΟΧΡΕΩΤΙΚΑ ΜΑΘΗΜΑΤΑ ΕΙΔΙΚΟΤΗΤΑΣ)						
A/A	ΕΠΙΛΟΓΗΣ ΥΠΟΧΡΕΩΤΙΚΑ	Θ	Ε	ΩΡΕΣ	ΦΕ	ΔΜ

1	Φυσικοθεραπεία στη Γηριατρική	2	1	3	7	4
2	Φυσικοθεραπεία στη Παιδιατρική	2	1	3	7	4
(Οι φοιτητές υποχρεούνται να επιλέξουν 1 από τα παρακάτω ΕΠΙΛΟΓΗΣ ΥΠΟΧΡΕΩΤΙΚΑ ΜΑΘΗΜΑΤΑ ΕΠΙΧΕΙΡ. & ΔΟΝΑ)						
A/A	ΕΠΙΛΟΓΗΣ ΥΠΟΧΡΕΩΤΙΚΑ	Θ	Ε	ΩΡΕΣ	ΦΕ	ΔΜ
1	Οργάνωση και Λειτουργία Εργαστηρίου Φυσικοθεραπείας (ΕΠΙΧΕΙΡ)	2		2	5	3
2	Υγιεινή Επιδημιολογία (ΔΟΝΑ)	2		2	5	3
	ΣΥΝΟΛΟ	14	10	24	50	30

ΠΤΥΧΙΑΚΗ ΕΡΓΑΣΙΑ: 10 ΔΜ

ΠΡΑΚΤΙΚΗ ΑΣΚΗΣΗ: 20 ΔΜ

ΣΥΝΟΛΟ ΜΑΘΗΜΑΤΩΝ: 40 (39 + πτυχιακή εργασία)

ΣΥΝΟΛΟ ΔΙΔΑΚΤΙΚΩΝ ΩΡΩΝ:171 (24,4 ώρες Μ.Ο. ανά εξάμηνο)

(ΔΙΔΑΚΤΙΚΕΣ ΩΡΕΣ ΘΕΩΡΗΤΙΚΩΝ ΜΑΘΗΜΑΤΩΝ : 103)

(ΔΙΔΑΚΤΙΚΕΣ ΩΡΕΣ ΕΡΓΑΣΤΗΡΙΑΚΩΝ ΜΑΘΗΜΑΤΩΝ : 68)

ΜΑΘΗΜΑΤΑ ΓΕΝΙΚΗΣ ΥΠΟΔΟΜΗΣ και ΔΟΝΑ: 32,5% (22,5% και 10%)

ΜΑΘΗΜΑΤΑ ΕΙΔΙΚΗΣ ΥΠΟΔΟΜΗΣ και ΕΙΔΙΚΟΤΗΤΑΣ: 67,5%

ΣΥΝΟΛΙΚΟΣ ΑΡΙΘΜΟΣ ΠΡΟΣΦΕΡΟΜΕΝΩΝ ΚΑΤ' ΕΠΙΛΟΓΗΝ ΥΠΟΧΡΕΩΤΙΚΩΝ: 6

ΣΥΝΟΛΙΚΟΣ ΑΡΙΘΜΟΣ ΚΑΤ' ΕΠΙΛΟΓΗΝ ΥΠΟΧΡΕΩΤΙΚΩΝ : 3 (7,5%)

ΠΤΥΧΙΑΚΗ ΕΡΓΑΣΙΑ: 1 (2,5%)

Συντομογραφίες: Θ= Θεωρία, Ε= Εργαστήριο, ΦΕ= Φόρτος Εργασίας, ΔΜ= Διδακτικές Μονάδες, ΓΥ= Γενικής Υποδομής, ΕΥ= Ειδικής Υποδομής, Ειδ.= Ειδικότητας, ΔΟΝΑ= Διοίκησης, Οικονομίας, Νομοθεσίας και Ανθρωπιστικών Σπουδών και Επιχειρηματικότητας)

ΜΑΘΗΜΑΤΑ ΓΕΝΙΚΗΣ ΥΠΟΔΟΜΗΣ (Γ.Υ συμπεριλαμβανομένων ΔΟΝΑ + Επιχειρ *) Αριθμός μαθημάτων = 13 (32,5%)

Υποχρεωτικά

1. Φυσιολογία του Ανθρώπου
2. Ανατομία του Ανθρώπου
3. Βιοπληροφορική
4. Παθολογία
5. Ορθοπαιδική
6. Βιοϊατρική Διαγνωστική Απεικόνιση
7. Νευρολογία
8. Νευροφυσιολογία
9. Ξένη Γλώσσα Ορολογία

(* Διοίκησης, Οικονομίας, Νομοθεσίας και Ανθρωπιστικών Σπουδών (ΔΟΝΑ) και Επιχειρηματικότητας)

Αριθμός μαθημάτων = 4 (10 %)

Υποχρεωτικά

1. Ψυχολογία του ασθενή (ΔΟΝΑ)
2. Α΄ Βοήθειες (ΔΟΝΑ)
3. Δεοντολογία (ΔΟΝΑ)

Οι φοιτητές υποχρεούνται να επιλέξουν ένα (1) επιπλέον από τα παρακάτω Επιλογής Υποχρεωτικά Μαθήματα

1. Οργάνωση και Λειτουργία Εργαστηρίου Φυσικοθεραπείας (ΕΠΙΧΕΙΡΗΜΑΤΙΚΟΤΗΤΑΣ)
2. Υγιεινή – Επιδημιολογία (ΔΟΝΑ)

ΜΑΘΗΜΑΤΑ ΕΙΔΙΚΗΣ ΥΠΟΔΟΜΗΣ (Ε.Υ) Αριθμός μαθημάτων = 14 (35%)

1. Ανθρώπινη Στάση – Κίνηση
2. Κινησιολογία
3. Τεχνικές Θεραπευτικής Μάλαξης
4. Κινησιοθεραπεία
5. Φυσικά μέσα Ηλεκτροθεραπεία
6. Υδροθεραπεία
7. Τεχνικές κινητοποίησης αρθρώσεων - μαλακών μορίων
8. Βιολογική Μηχανική
9. Τεχνικές Νευρομυϊκής Επανεκπαίδευσης
10. Φυσικοθεραπευτική Αξιολόγηση
11. Εργομετρία στη Φυσικοθεραπεία
12. Ειδική Φυσική Αγωγή
13. Μεθοδολογία Έρευνας στη Φυσικοθεραπεία
14. Προληπτική Φυσικοθεραπεία Εργονομία

ΜΑΘΗΜΑΤΑ ΕΙΔΙΚΟΤΗΤΑΣ (ΕΙΔ Αριθμός μαθημάτων = 12 (30 %))

Υποχρεωτικά

1. Αναπνευστική Φυσικοθεραπεία
2. Κλινική I
3. Κλινική II
4. Φυσικοθεραπεία σε παθήσεις Κυκλοφορικού
5. Φυσικοθεραπεία σε παθήσεις και κακώσεις Μυοσκελετικού
6. Κλινική III
7. Φυσικοθεραπεία σε παθήσεις και κακώσεις ΚΝΣ
8. Φυσικοθεραπεία σε παθήσεις και κακώσεις ΠΝΣ
9. Φυσικοθεραπεία στον Αθλητισμό
10. Κλινική IV

Επιπλέον οι φοιτητές υποχρεούνται να επιλέξουν ένα (1) από κάθε ενότητα από τα παρακάτω Επιλογής Υποχρεωτικά Μαθήματα Ειδικότητας

Α΄ ΕΝΟΤΗΤΑ

1. Φυσικοθεραπεία στη Χειρουργική- Μαιευτική Γυναικολογία -Ουρολογία
2. Ορθοτική Προσθετική Βοηθήματα

Β΄ ΕΝΟΤΗΤΑ

1. Φυσικοθεραπεία στη Παιδιατρική
2. Φυσικοθεραπεία στη Γηριατρική

ΑΛΥΣΙΔΕΣ ΜΑΘΗΜΑΤΩΝ ΝΕΟΥ ΠΡΟΓΡΑΜΜΑΤΟΣ

1. ΑΝΑΠΝΕΥΣΤΙΚΗ ΦΥΣΙΚΟΘΕΡΑΠΕΙΑ (Γ΄ ΕΞ) ⇒ ΚΛΙΝΙΚΗ ΑΣΚΗΣΗ I (Δ΄ ΕΞ)
 2. ΦΥΣΙΚΟΘΕΡΑΠΕΙΑ ΣΕ ΠΑΘΗΣΕΙΣ ΤΟΥ ΚΥΚΛΟΦΟΡΙΚΟΥ ΣΥΣΤΗΜΑΤΟΣ(Δ΄ ΕΞ) ⇒ ΚΛΙΝΙΚΗ ΑΣΚΗΣΗ II (Ε΄ ΕΞ)
 3. ΦΥΣΙΚΟΘΕΡΑΠ. ΣΕ ΠΑΘΗΣΕΙΣ-ΚΑΚΩΣΕΙΣ ΜΥΟΣΚΕΛ. ΣΥΣΤΗΜΑΤΟΣ (Ε΄ ΕΞ) ⇒ ΚΛΙΝΙΚΗ ΑΣΚΗΣΗ III (ΣΤ΄ ΕΞ)
 4. ΦΥΣΙΚΟΘΕΡΑΠΕΙΑ ΣΕ ΠΑΘΗΣΕΙΣ ΚΑΙ ΚΑΚΩΣΕΙΣ ΤΟΥ Κ.Ν.Σ. (ΣΤ΄ ΕΞ)
 4. ΦΥΣΙΚΟΘΕΡΑΠΕΙΑ ΣΕ ΠΑΘΗΣΕΙΣ ΚΑΙ ΚΑΚΩΣΕΙΣ ΤΟΥ Π.Ν.Σ. (ΣΤ΄ ΕΞ)
- } ΚΛΙΝΙΚΗ ΑΣΚΗΣΗ IV

Διάρκεια – Φόρτος Εργασίας – Διδακτικές Μονάδες

Η διάρκεια σπουδών στο Τμήμα Φυσικοθεραπείας είναι οκτώ (8) εξάμηνα. Τα πρώτα επτά (7) εξάμηνα περιλαμβάνουν θεωρητική διδασκαλία, εργαστηριακά μαθήματα και σεμινάρια-διαλέξεις. Στο 8ο εξάμηνο εκπονείται η Πτυχιακή Εργασία και πραγματοποιείται η Πρακτική Άσκηση, διάρκειας έξι (6) ημερολογιακών μηνών, σε μία συνεργαζόμενη με το Τμήμα επιχείρηση ή οργανισμό.

Το πρόγραμμα σπουδών, το οποίο έχει εγκριθεί από τη Γ.Σ. του Τμήματος και από το Ινστιτούτο Τεχνολογικής Εκπαίδευσης (ΙΤΕ), έχει δομηθεί με βάση το φόρτο εργασίας (ΦΕ) των φοιτητών/τριών ανά εξάμηνο σπουδών και ενσωματώνει τις Διδακτικές Μονάδες με βάση το Ευρωπαϊκό Σύστημα Μεταφοράς Πιστωτικών Μονάδων (ECTS - European Credits Transfer System).

Ο ΦΕ αναφέρεται στις ώρες που πρέπει να διαθέσει ένα φοιτητής το εξάμηνο (ή την εβδομάδα) για να παρακολουθήσει και να μελετήσει με επιτυχία ένα μάθημα. Για κάθε 1 ώρα διδασκαλίας ενός θεωρητικού μαθήματος αντιστοιχούν 3 ώρες ΦΕ την εβδομάδα, δηλαδή 1 ώρα διδασκαλία και 2 ώρες ατομική μελέτη. Ο ΦΕ των εργαστηριακών μαθημάτων είναι όσες είναι και οι ώρες διεξαγωγής τους. Ο ΦΕ ανέρχεται σε περίπου 50 ώρες την εβδομάδα. Οι ώρες αυτές περιλαμβάνουν την παρακολούθηση των θεωρητικών και εργαστηριακών μαθημάτων και το χρόνο που πρέπει να διαθέτουν οι φοιτητές/τριες για μελέτη και εργασίες εκτός των αιθουσών διδασκαλίας. Ο ΦΕ και η βαρύτητα κάθε μαθήματος καθορίζουν και τον αριθμό των ΔΜ που αντιστοιχούν σε κάθε μάθημα. Τα μαθήματα κάθε εξαμήνου έχουν συνολικά 30 ΔΜ. Στην Πτυχιακή Εργασία αντιστοιχούν 20 ΔΜ και στην Πρακτική Άσκηση 10 ΔΜ.

Προϋποθέσεις αποφοίτησης

Ο φοιτητής/τρια υποχρεούται να παρακολουθήσει έξι (6) μαθήματα ανά εξάμηνο στα πέντε (5) πρώτα εξάμηνα και από πέντε (5) μαθήματα στο 6^ο και 7^ο εξάμηνο, δηλαδή συνολικά **39 μαθήματα**. Τα μαθήματα αυτά αντιστοιχούν σε 210 ΔΜ (7 εξάμηνα Χ 30 ΔΜ/εξάμηνο). Το σύνολο των ΔΜ του Προγράμματος Σπουδών, συμπεριλαμβανομένης της Πρακτικής Άσκησης και της Πτυχιακής Εργασίας, είναι **240**. Σύμφωνα με τον Κανονισμό Σπουδών του ΑΤΕΙ-Θ (Υ.Α.Ε5.1515/1999, Φ.Ε.Κ. Β'1622/18-8-99), πτυχιούχος καθίσταται ο φοιτητής, ο οποίος έχει συγκεντρώσει 240 ΔΜ, έχει δηλαδή:

- (α) παρακολουθήσει με επιτυχία (βαθμός 5-10) **όλα τα μαθήματα** (39) και έχει συγκεντρώσει από αυτά 210 Διδακτικές Μονάδες (ECTS)
- (β) εγκριθεί (βαθμός 5-10) από τριμελή επιτροπή διδασκόντων η **πτυχιακή εργασία** του (20 ΔΜ) και
- (γ) περατώσει την εξαμηνιαία **πρακτική άσκηση** στο επάγγελμα (10 ΔΜ)

Κατηγορίες Μαθημάτων – Διαδικασία Φοίτησης

Υποχρεωτικά – Κατ' Επιλογή Υποχρεωτικά - Προαιρετικά

Το Πρόγραμμα Σπουδών προβλέπει υποχρεωτικά και κατ' επιλογή υποχρεωτικά προαιρετικά μαθήματα.

Θεωρητικά - Εργαστηριακά - Μικτά

Τα μαθήματα διακρίνονται σε θεωρητικά, εργαστηριακά και μικτά, τα οποία περιλαμβάνουν τόσο θεωρητικό όσο και εργαστηριακό μέρος.

Η παρακολούθηση των **θεωρητικών** μαθημάτων είναι προαιρετική.

Τα **εργαστηριακά** μαθήματα πραγματοποιούνται σε ομάδες των 20-25 φοιτητών/τριών. Σύμφωνα με τον Κανονισμό του ΑΤΕΙ-Θ, η των εργαστηριακών μαθημάτων είναι υποχρεωτική και δεν μπορεί να αναπληρωθεί με άλλη μορφή διδασκαλίας. Για την επιτυχή παρακολούθηση εργαστηριακού μαθήματος ή εργαστηριακού μέρους μικτού μαθήματος πρέπει ο φοιτητής/τρια να έχει διεξάγει με επιτυχία το 80% των ασκήσεων που πραγματοποιήθηκαν κατά τη διάρκεια του εξαμήνου. Τα εργαστηριακά μαθήματα συνήθως διεξάγονται μία φορά την εβδομάδα (από 2-4 ώρες) για οργανωτικούς λόγους. Αν επομένως διεξαχθούν 10 εργαστηριακά μαθήματα (ο μικρότερος αριθμός μαθημάτων που πρέπει να διεξαχθούν για να θεωρηθεί ένα μάθημα διδαχθέν), ο φοιτητής/τρια πρέπει να έχει παρακολουθήσει τουλάχιστον τα 8. Σε διαφορετική περίπτωση - και για οποιοδήποτε λόγο - δεν δικαιούται να λάβει μέρος στις τελικές εξετάσεις του εργαστηρίου (όταν αυτές πραγματοποιούνται) και υποχρεούται να παρακολουθήσει πάλι το μάθημα στο επόμενο εξάμηνο. Σε περίπτωση αποτυχίας στην εξέταση του εργαστηρίου (σε όποια εργαστηριακά μαθήματα αυτή διεξάγεται) πραγματοποιείται επανεξέταση προ της έναρξης του επομένου εξαμήνου. Εάν ο φοιτητής/τρια αποτύχει, επαναλαμβάνει το εργαστήριο εκτός αν έχει λάβει βαθμό ίσο ή μεγαλύτερο του 4 (δηλ. 4 έως 4,9). Στην περίπτωση αυτή κατοχυρώνει το εργαστηριακό μάθημα και δεν επαναλαμβάνει την παρακολούθηση του εργαστηρίου, αλλά προσέρχεται μόνο για εξέταση, όταν αυτή πραγματοποιηθεί, μόνον το επόμενο εξάμηνο. Αν αποτύχει και πάλι, επαναλαμβάνει την παρακολούθηση του εργαστηρίου. Ο τρόπος αξιολόγησης και οι ημερομηνίες και ώρες τελικής εξέτασης των εργαστηριακών μαθημάτων καθορίζονται και ανακοινώνονται από τους διδάσκοντες.

Προαπαιτούμενα – Εξαρτώμενα και Μαθήματα Ειδικότητας

Το πρόγραμμα σπουδών προβλέπει έναν αριθμό προαπαιτούμενων μαθημάτων, τα οποία πρέπει να παρακολουθήσει επιτυχώς ο φοιτητής /τρια, ώστε να έχει τη δυνατότητα να δηλώσει στο επόμενο εξάμηνο και να παρακολουθήσει τα εξαρτώμενα από αυτά.

Ειδικά θέματα διεξαγωγής-παρακολούθησης μαθημάτων

- Η ημερομηνία έναρξης και λήξης κάθε εξαμήνου αποφασίζεται από το Συμβούλιο του ΑΤΕΙ-Θ και ανακοινώνεται στον Πίνακα Ανακοινώσεων και στην ιστοσελίδα του Τμήματος.
- Οι φοιτητές /τριες είναι υποχρεωμένοι να παρακολουθούν τα μαθήματα που δηλώνουν στην αρχή κάθε εξαμήνου με τη δήλωση μαθημάτων που υποβάλλουν στη γραμματεία. Δεν έχουν δικαίωμα να παρακολουθούν άλλα ή επιπλέον μαθήματα.
- Οι διδάσκοντες υποχρεούνται να διδάσκουν τα μαθήματα ανεξαρτήτως του

αριθμού των παρευρισκομένων φοιτητών.

- Αν ο αριθμός των ωρών διδασκαλίας που πραγματοποιήθηκαν σε ένα μάθημα είναι για οποιοδήποτε λόγο μικρότερος των 2/3 του προβλεπόμενου στο πρόγραμμα σπουδών για το διδακτικό εξάμηνο, το μάθημα θεωρείται μη διδαχθέν. Η διαπίστωση πραγματοποιείται στο τέλος του εξαμήνου με πράξη του Τομέα Μαθημάτων και ευθύνη του Υπευθύνου αυτής, μετά την προσκόμιση σχετικών καταστάσεων ή παρουσιολογιών από τους διδάσκοντες.

Εξετάσεις Περιόδου

Μετά τη λήξη των μαθημάτων κάθε διδακτικού εξαμήνου ακολουθούν 2 εξεταστικές περιόδους (Α' και Β') διάρκειας 2 εβδομάδων η κάθε μία. Η Α' και Β' εξεταστική περίοδος του χειμερινού εξαμήνου διεξάγονται μετά τη λήξη των μαθημάτων, το Φεβρουάριο κάθε έτους. Η Α' εξεταστική περίοδος του εαρινού εξαμήνου διεξάγεται περί τα μέσα/τέλη Ιουνίου και η Β' στις αρχές Σεπτεμβρίου κάθε έτους. Σημειώνονται τα εξής:

- Στην αρχή της εξέτασης κάθε μαθήματος πραγματοποιείται έλεγχος των στοιχείων ταυτότητας των εξεταζομένων, επομένως επιβάλλεται η προσκόμιση του φοιτητικού βιβλιαρίου
- Απαγορεύεται η χρήση κινητών τηλεφώνων κατά τη διάρκεια των εξετάσεων
- Το γραπτό του φοιτητή/τριας που αντιγράφει ή συνομιλεί με άλλους ή παρεμποδίζει την ομαλή διεξαγωγή των εξετάσεων με οποιονδήποτε τρόπο, μηδενίζεται και ο φοιτητής/τρια χάνει το δικαίωμα να εξετασθεί στην επόμενη εξεταστική περίοδο στο συγκεκριμένο ή και σε όλα τα μαθήματα. Ο επιτηρητής υποχρεούται να παραλάβει το γραπτό αφού το μονογράψει και να ενημερώσει τον εξεταστή και τον Προϊστάμενο του Τμήματος. Η Γ.Σ. του Τμήματος διατηρεί το δικαίωμα να επιβάλλει αυστηρότερες ποινές.
- Η βαθμολογία ανακοινώνεται από τη Γραμματεία. Μετά την καταχώριση των βαθμών στα αρχεία βαθμολογίας, οι φοιτητές/τριες μπορούν να ζητήσουν από τη Γραμματεία πιστοποιητικό αναλυτικής βαθμολογίας. Για οποιοδήποτε πρόβλημα με τη βαθμολογία οι φοιτητές/τριες πρέπει να απευθύνονται στον αρμόδιο διδάσκοντα.
- Τα γραπτά δοκίμια φυλάσσονται με ευθύνη του διδάσκοντα για ένα εξάμηνο, μετά την παρέλευση του οποίου διατίθενται για πολυτοποίηση. Κατά το διάστημα αυτό ο φοιτητής έχει το δικαίωμα να ζητήσει να δει το γραπτό του.
- Αν ο φοιτητής /τρια αποτύχει 3 φορές σε ένα μάθημα, μπορεί με αίτησή του προς το Συμβούλιο του Τμήματος να ζητήσει την επανεξέτασή του, κατά την επόμενη εξεταστική περίοδο, από τριμελή επιτροπή διδασκόντων του Τμήματος (Κανονισμός Σπουδών του ΑΤΕΙ-Θ, Υ.Α.Ε5.1515/1999, Φ.Ε.Κ. Β' 1622/18-8-99).

Προϋποθέσεις Διενέργειας Πρακτικής Άσκησης-Εκπόνησης Πτυχιακής Εργασίας

Πρακτική Άσκηση έχουν τη δυνατότητα να πραγματοποιήσουν οι φοιτητές/τριες, οι οποίοι έχουν τελειώσει το Ζ' εξάμηνο σπουδών και έχουν παρακολουθήσει επιτυχώς τα 2/3 των μαθημάτων του προγράμματος, μέσα στα οποία περιλαμβάνονται όλα τα μαθήματα ειδικότητας. Στο τμήμα λειτουργεί τριμελής επιτροπή πρακτικής άσκησης, η οποία επιλαμβάνεται σχετικών με την πρακτική άσκηση θεμάτων και Γραφείο Πρακτικής Άσκησης, το οποίο είναι αρμόδιο για την περάτωση της όλης διαδικασίας και στο οποίο πρέπει να απευθύνονται οι φοιτητές/τριες που επιθυμούν την πραγματοποίηση της πρακτικής άσκησης.

Πτυχιακή εργασία μπορούν να εκπονήσουν οι φοιτητές /τριες που έχουν τελειώσει το Ζ' εξάμηνο σπουδών, υπό την εποπτεία ενός διδάσκοντος στο Τμήμα. Η πτυχιακή εργασία αποτελεί μια ερευνητική προσέγγιση σε ένα θέμα σχετικό με τα γνωστικά αντικείμενα του τμήματος και μπορεί να είναι μια θεωρητική ή εμπειρική μελέτη. Οι διδάσκοντες του Τμήματος (τακτικοί και έκτακτοι) ανακοινώνουν το ευρύτερο γνωστικό αντικείμενο ή τα θέματα των πτυχιακών εργασιών, τα οποία επιθυμούν να εποπτεύσουν. Οι φοιτητές /τριες επιλέγουν το θέμα της πτυχιακής τους εργασίας σε συνεργασία με τον επόπτη. Στη συνέχεια υποβάλλουν σχετική έντυπη αίτηση στη Γραμματεία. Η παρουσίαση της πτυχιακής, το κείμενο της οποίας υποβάλλεται σε έντυπη (3 αντίτυπα) και ηλεκτρονική μορφή (1 CD), πραγματοποιείται δημοσίως ενώπιον τριμελούς επιτροπής, η οποία ορίζεται από το Συμβούλιο του Τμήματος.

Ανανέωση Εγγραφής – Δήλωση Μαθημάτων

- Οι φοιτητές/τριες όλων των εξαμήνων και αυτών που βρίσκονται στο πτυχίο υποχρεούνται κάθε εξάμηνο να πραγματοποιούν Ανανέωση Εγγραφής – Δήλωση Μαθημάτων (ειδική έντυπη δήλωση παρέχεται από τη Γραμματεία). Φοιτητής/τρια που δεν προβαίνει σε ανανέωση εγγραφής για δύο συνεχόμενα ή τρία μη συνεχόμενα εξάμηνα διαγράφεται από τα μητρώα του τμήματος. Η επανεγγραφή είναι δυνατή μόνον αν ο φοιτητής/τρια επικαλεσθεί πολύ σοβαρούς λόγους με αίτησή του, το βάσιμο των οποίων κρίνεται από το Συμβούλιο του Τμήματος.
- Οι ανανεώσεις εγγραφών-δηλώσεις μαθημάτων πραγματοποιούνται περίπου κάθε δεύτερο 15ήμερο Φεβρουαρίου και Σεπτεμβρίου και είναι δυνατόν να πραγματοποιηθούν μέσω τρίτου (με εξουσιοδότηση). Υπάρχουν τακτές προθεσμίες ανανέωσης εγγραφής για κάθε εξάμηνο, οι οποίες ανακοινώνονται στον πίνακα ανακοινώσεων και στην ιστοσελίδα του Τμήματος. Εκπρόθεσμες ανανεώσεις-δηλώσεις μαθημάτων δεν γίνονται δεκτές.
- Με βάση τα προβλεπόμενα από το Πρόγραμμα Σπουδών και τον Κανονισμό του ΑΤΕΙ- Θ, το σύνολο των μαθημάτων που δηλώνουν οι φοιτητές/τριες πρέπει να αντιστοιχεί, το ανώτερο, σε 36 Διδακτικές Μονάδες.
- Τα εργαστηριακά μαθήματα (ή το εργαστηριακό μέρος μικτού μαθήματος) στα οποία οι φοιτητές/τριες έχουν βαθμολογηθεί με 4–4,9 κατοχυρώνονται και οι ΔΜ τους δεν προσμετρούνται στο σύνολο των 36 ΔΜ, δηλώνονται, όμως, κανονικά και οι φοιτητές/τριες έχουν δικαίωμα να παρουσιασθούν μόνο στην τελική εξέταση του μαθήματος στην αμέσως επόμενη εξεταστική περίοδο.
- Δεν μπορούν να δηλωθούν εξαρτώμενα μαθήματα εάν δεν έχουν

- παρακολουθηθεί επιτυχώς τα προαπαιτούμενα τους.
- Τροποποίηση της αρχικής δήλωσης επιτρέπεται μέσα σε δύο εβδομάδες από την έναρξη των μαθημάτων μέχρι δύο (2) το πολύ μαθήματα.

Εγγραφές σε Ομάδες Εργαστηριακών Μαθημάτων

Για λόγους προγραμματισμού των εργαστηριακών μαθημάτων κάθε εξαμήνου, την ίδια εβδομάδα που υποβάλλονται στη Γραμματεία οι δηλώσεις μαθημάτων πραγματοποιούνται και οι εγγραφές των φοιτητών/τριων σε Ομάδες Εργαστηριακών Μαθημάτων (στις αίθουσες των εργαστηρίων και σε καταστάσεις όπου αναγράφονται οι ημέρες και ώρες διεξαγωγής των μαθημάτων), ώστε να διασφαλίζεται ότι σε κάθε φοιτητή/τρια θα αντιστοιχεί μια θέση Η/Υ. Φοιτητές/τριες που δεν εγγράφονται εγκαίρως σε Ομάδα Εργαστηρίου, χάνουν το δικαίωμα να παρακολουθήσουν το μάθημα στο συγκεκριμένο εξάμηνο ακόμη και αν το δήλωσαν στη Δήλωση Μαθημάτων.

Υποτροφίες – Επιδότηση Ενοικίου – Απασχόληση Φοιτητών –Χορήγηση Βεβαιώσεων

Για τις υποτροφίες, την επιδότηση ενοικίου, την απασχόληση φοιτητών στα εργαστήρια του Τμήματος κάθε εξάμηνο καθώς και για τις προϋποθέσεις που πρέπει να υπάρχουν, εκδίδονται σχετικές ανακοινώσεις στον πίνακα ανακοινώσεων και στην ιστοσελίδα του Τμήματος. Απλές βεβαιώσεις (*ΙΚΑ, ΟΑΕΔ, ΔΟΥ, ασφαλιστικά ταμεία, κ.λπ.*) χορηγούνται χωρίς αίτηση, με την προσκόμιση του φοιτητικού βιβλιαρίου. Ορισμένα πιστοποιητικά (*σπουδαστική κατάσταση αναλυτική βαθμολογία, βεβαίωση για πρακτική άσκηση, πιστοποιητικό για τη στρατολογία*) χορηγούνται κατόπιν υποβολής αίτησης και με την προσκόμιση του βιβλιαρίου σπουδών. Στην αίτηση αναγράφεται ο αριθμός μητρώου και η υπηρεσία για την οποία θα χρησιμοποιηθεί το πιστοποιητικό.

Χρήσιμοι τηλεφωνικοί αριθμοί & emails

Ιστοσελίδα Τμήματος <http://www.phys.teithe.gr/>

Πρόεδρος 2310 791-166, Δρ. Χριστάρα-Παπαδοπούλου Αλεξάνδρα

Γραμματεία. 2310 013802,804, e-mail: info@phys.teithe.gr

Γραφείο Πρακτικής Άσκησης Υπεύθυνος: Ιακωβίδης Πάρης

Socrates/Erasmus Υπεύθυνος: Τσακλής Παναγιώτης 23100 13168-

ΑΤΕΙ-Θ - <http://www.teithe.gr/>

Διευθυντής ΣΕΥΠ 2310 791544 Καθηγητής Σκεπασσιανός Πέτρος

Γραμματέας ΣΕΥΠ 23100 13484

Βιβλιοθήκη ΑΤΕΙ-Θ 2310 791-123

Γραφείο Σίτισης Φοιτητών 23100 13124

Γραφείο Διασύνδεσης 23100 480/1, 505/6

Κέντρο Διαχείρισης Δικτύου 23100 13604

Ιατρείο 23100 13122

Γραφείο Socrates/Erasmus 23100 13479 <http://www.socrates.teithe.gr> -

Θυρωρείο 23100 13100

Ταχυδρομική διεύθυνση:

ΑΛΕΞΑΝΔΡΕΙΟ ΤΕΙ ΘΕΣΣΑΛΟΝΙΚΗΣ

ΤΜΗΜΑ ΦΥΣΙΚΟΘΕΡΑΠΕΙΑΣ

Τ.Θ. 141

57400 ΘΕΣΣΑΛΟΝΙΚΗ