

**ΣΧΟΛΗ  
ΜΟΝΙΜΩΝ ΥΠΑΞΙΩΜΑΤΙΚΩΝ**



**ΟΔΗΓΟΣ ΣΠΟΥΔΩΝ**

**ΔΙΕΥΘΥΝΣΗ ΣΠΟΥΔΩΝ  
ΤΡΙΚΑΛΑ, ΟΚΤΩΒΡΙΟΣ 2010**

## 1. ΣΚΟΠΟΣ

Σκοπός του παρόντος είναι η παροχή βασικών πληροφοριών σε θέματα που αφορούν τη διαδικασία εισαγωγής των υποψηφίων Σπουδαστών στη Σχολή Μονίμων Υπαξιωματικών καθώς και το αντικείμενο, το περιεχόμενο και τον τρόπο διεξαγωγής των Σπουδών.

## 2. ΙΣΤΟΡΙΑ ΤΗΣ ΣΧΟΛΗΣ ΜΟΝΙΜΩΝ ΥΠΑΞΙΩΜΑΤΙΚΩΝ

Πρόδρομος της σημερινής Σχολής Υπαξιωματικών υπήρξε το «Προπαρασκευαστικό Υπαξιωματικών Σχολείον», το οποίο λειτούργησε από το 1884 έως το 1889, στην Κέρκυρα.

Το 1925 ιδρύθηκαν δύο «Στρατιωτικά Οικοτροφεία Τεχνιτών» στην Αθήνα και τη Θεσσαλονίκη και ένα «Στρατιωτικό Οικοτροφείο Υπαξιωματικών» στην Κεφαλληνία.

Το 1926 το Στρατιωτικό Οικοτροφείο Υπαξιωματικών ονομάστηκε «Προπαρασκευαστική Σχολή Υπαξιωματικών» και λειτούργησε μέχρι 1933.

Το 1951, με το ν.1891 της 28<sup>ης</sup> Ιουλίου, ανασυστάθηκε η Προπαρασκευαστική Σχολή Υπαξιωματικών και μετονομάστηκε σε **Σχολή Μονίμων Υπαξιωματικών**, με έδρα την Πάτρα.



Εικ.1: Κέρκυρα



Εικ.2: Πάτρα

Το 1953 η έδρα της ΣΜΥ μεταφέρθηκε στη Σύρο και από εκεί, τέσσερα χρόνια αργότερα, στη Σάμο. Το 1975 μεταστάθμευσε στα Τρίκαλα, όπου και λειτουργεί μέχρι σήμερα.



Εικ.3: Σύρος



Εικ.4: Τρίκαλα

Στο μεγάλο διάστημα της λειτουργίας της η **Σχολή Μονίμων Υπαξιωματικών**, με υψηλό αίσθημα ευθύνης και με συνέπεια στον προορισμό της, εργάσθηκε αθόρυβα, μεθοδικά και αποδοτικά με γνώμονα πάντοτε το συμφέρον της υπηρεσίας και αποτέλεσε το λίκνο μέσα στο οποίο γεννήθηκε και αντρώθηκε ο Μόνιμος Υπαξιωματικός του Στρατού μας.

### Το έμβλημα της Σχολής

Απεικονίζει σύμπλεγμα κουκουβάγιας και διπλού πελέκεως και συμβολίζει τη μάθηση και τη γνώση (κουκουβάγια, σύμβολο των γραμμάτων και της σοφίας κατά την αρχαιότητα) καθώς και τη δύναμη – ισχύ (διπλός πέλεκυς, πολεμικό όπλο σύμβολο δύναμης). Στο πάνω μέρος του εμβλήματος υπάρχει το ρητό: «ΑΠΑΝΤΩΝ ΤΙΜΙΩΤΕΡΟΝ ΠΑΤΡΙΣ» (Η πατρίδα είναι το πολυτιμότερο αγαθό).



Εικ.5: Έμβλημα Σχολής

### **3. ΟΡΓΑΝΩΣΗ ΣΧΟΛΗΣ**

Η ΣΜΥ είναι Ανώτερη Στρατιωτική Σχολή Υπαξιωματικών (ΑΣΣΥ) και ανήκει στην Ανώτερη Βαθμίδα της Τριτοβάθμιας Εκπαίδευσης.

Είναι Σχηματισμός επιπέδου Ταξιαρχίας και διοικείται από Ταξίαρχο.

### **4. ΕΙΣΑΓΩΓΗ ΣΤΗ ΣΧΟΛΗ ΜΟΝΙΜΩΝ ΥΠΑΞΙΩΜΑΤΙΚΩΝ**

Οι Υποψήφιοι Σπουδαστές προέρχονται από τα II (Θετικών Επιστημών) και IV (Τεχνολογικών Επιστημών) επιστημονικά πεδία.

#### Διαδικασία Εισαγωγής

Η εισαγωγή των υποψηφίων στη ΣΜΥ (Όπλα - Σώματα) γίνεται με το ισχύον σύστημα των Πανελληνίων εξετάσεων, που διενεργούνται κάθε χρόνο από το ΥΠΕΠΘ, και αφού έχουν αυτοί κριθεί ΚΑΤΑΛΛΗΛΟΙ στις Προκαταρκτικές Εξετάσεις (Ψυχομετρικές δοκιμασίες, Υγειονομική εξέταση, Αθλητικές δοκιμασίες) του ΥΕΘΑ.

Με εγκύκλιο διαταγή, που εκδίδεται από το ΓΕΕΘΑ, καθορίζονται τα παρακάτω :

- Ο αριθμός των Σπουδαστών που θα εισαχθούν στη Σχολή, στις κατηγορίες **Όπλα** και **Σώματα**.

- Τα προσόντα που πρέπει να έχουν οι υποψήφιοι, τα δικαιολογητικά και ο χρόνος υποβολής τους.

Η χρονική περίοδος και οι διαδικασίες διεξαγωγής των προκαταρκτικών εξετάσεων (ΠΚΕ), οι οποίες περιλαμβάνουν :

- Υγειονομική Εξέταση σε Στρατιωτικά Νοσοκομεία.

- Ψυχοτεχνική Δοκιμασία σε γραπτά και προφορικά TEST καθώς και συνέντευξη από επιτροπή αρμοδίων Αξιωματικών.



Εικ.6: Ψυχοτεχνική Δοκιμασία



Εικ.7: Ψυχοτεχνική Δοκιμασία

- Αθλητική Δοκιμασία.

Οι υποψήφιοι που θα κριθούν ικανοί από τις Υγειονομικές Επιτροπές, στη συνέχεια θα υποστούν Αθλητικές Δοκιμασίες, οι οποίες είναι ίδιες για άνδρες – γυναίκες, και **ΕΝΔΕΙΚΤΙΚΑ** περιλαμβάνουν :

A/A	ΑΓΩΝΙΣΜΑΤΑ	ΟΠΛΑ	ΣΩΜΑΤΑ	ΠΑΡΑΤΗΡΗΣΕΙΣ
1.	Δρόμος 100μ.	16''	17''	Οι υποψήφιοι έχουν δικαίωμα μίας προσπάθειας στους δρόμους και τριών στα άλματα και τις ρίψεις
2.	Δρόμος 1.000μ.	4' 20''	5'	
3.	Άλμα σε ύψος με φόρα.	1,05μ.	1,00μ.	
4.	Άλμα σε μήκος με φόρα.	3,60μ.	3μ.	
5.	Ρίψη σφαίρας (7,275 χλγ) (Μέσος όρος ρίψης με δεξί και αριστερό χέρι).	4,50μ.	4,40μ.	



Εικ.8: : Αθλητική Δοκιμασία-Δρόμος 100μ



Εικ.9: : Αθλητική Δοκιμασία-Δρόμος 1000μ



Εικ. 10: : Αθλητική Δοκιμασία-Άλμασε ύψος



Εικ. 11: : Αθλητική Δοκιμασία-Άλμασε ύψος



Εικ. 12: Αθλητική Δοκιμασία-Άλμασε μήκος



Εικ. 13 : Αθλητική δοκιμασία - Σφαίρα.

Τα κριτήρια εισαγωγής των υποψηφίων (Ανδρών - Γυναικών) είναι τα ίδια εκτός από τα παρακάτω :

- Οι άνδρες υποψήφιοι πρέπει να έχουν ανάστημα 1,70 και άνω ενώ οι γυναίκες υποψήφιοι 1,60 και άνω.
- Οι άνδρες υποψήφιοι πρέπει να έχουν Δείκτη Μάζας Σώματος (ΔΜΣ) 19-27 ενώ οι γυναίκες υποψήφιοι 18 - 25.

Ο ΔΜΣ είναι το πηλίκο που προκύπτει από τη διαίρεση του βάρους του υποψηφίου δια του τετραγώνου του ύψους του.

**Τα κριτήρια εισαγωγής των υποψηφίων ενδέχεται να τροποποιηθούν.**

### **Διαδικασία Κατανόμης – Αποφοίτησης**

Οι Σπουδαστές εισέρχονται στη Σχολή στις κατηγορίες **Όπλα** και **Σώματα** και εντός αυτής κατανέμονται σε Διοικητικούς και Τεχνικούς (Όπλων – Σωμάτων).

Μετά το τέλος του 1<sup>ου</sup> Έτους γίνεται η κατανομή των Τεχνικών Σπουδαστών, των κατηγοριών Όπλων και Σωμάτων, στα επιμέρους Όπλα– Σώματα και αμέσως μετά η απονομή ειδικοτήτων, ώστε στη συνέχεια να υλοποιηθεί η εκπαίδευσή τους σε κάθε ειδικότητα.

Οι Διοικητικοί μετά την ολοκλήρωση του 2<sup>ου</sup> έτους κατανέμονται, ως Μόνιμοι Λοχίες, στα Όπλα (Πεζικό, Τεθωρακισμένα, Πυροβολικό, Μηχανικό, Διαβιβάσεις, Αεροπορία Στρατού, Φροντιστές) ή Σώματα (Υλικού Πολέμου, Εφοδιασμού Μεταφορών, Τεχνικού, Υγειονομικού, Έρευνας Πληροφορικής, Ταχυδρομικού, Στρατιωτικών Γραμματέων, Γεωγραφικού, Φροντιστών).



Εικ. 14: Διαδικασία Κατανομής



Εικ. 15: Διαδικασία Κατανομής

Τέλος, στην Σχολή εισάγεται και εκπαιδεύεται αριθμός Ελληνοκυπρίων Σπουδαστών καθώς και αλλοδαπών κατόπιν διακρατικών συμφωνιών.



Εικ. 16: Αλλοδαποι Σπουδαστές



Εικ. 17: Αλλοδαποι Σπουδαστές

## 5. ΕΚΠΑΙΔΕΥΣΗ ΣΠΟΥΔΑΣΤΩΝ

Η ΣΜΥ, σύμφωνα με το ν. 2913/2001, είναι Ανώτερη Στρατιωτική Σχολή Υπαξιωματικών (ΑΣΣΥ) και ανήκει στην Ανώτερη Βαθμίδα της Τριτοβάθμιας Εκπαίδευσης.

Η βασική δραστηριότητα της Σχολής είναι η εκπαίδευση η οποία έχει ως αντικείμενο την Στρατιωτική επιστήμη και διεξάγεται με κύριο σκοπό την μάθηση και τη γνώση.

Η εκπαίδευση των Σπουδαστών της Σχολής είναι **διετής** και κατανέμεται σε 4 εξάμηνα (δύο ανά έτος).

Στο 1<sup>ο</sup> εξάμηνο διδάσκονται κοινά μαθήματα (δεν έχει γίνει η κατανομή σε Διοικητικούς – Τεχνικούς), ενώ στα 2<sup>ο</sup>, 3<sup>ο</sup> και 4<sup>ο</sup> εξάμηνα διδάσκονται κοινά και ειδικά μαθήματα σε Διοικητικούς – Τεχνικούς Σπουδαστές.

Η εκπαίδευση στη Σχολή διακρίνεται σε Ακαδημαϊκή, Στρατιωτική και Τεχνική.

### **Ακαδημαϊκή εκπαίδευση**

Περιλαμβάνει μαθήματα από τον κύκλο των μαθημάτων των Ανωτέρων Εκπαιδευτικών Ιδρυμάτων συμβάλλοντας στην κοινωνική παιδεία-καλλιέργεια και την ομαλή ένταξη των Σπουδαστών στο επαγγελματικό και στο κοινωνικό περιβάλλον όπως παρακάτω :

- Αγγλικά
- Πληροφορική
- Διεθνές Δίκαιο
- Οργάνωση - Διοίκηση
- Στρατιωτική Ιστορία
- Ανώτερα Μαθηματικά
- Κοινωνιολογία
- Ψυχολογία



Εικ. 18: Αίθουσα Διδασκαλίας



Εικ. 19: Αίθουσα Διδασκαλίας

Τα μαθήματα των Αγγλικών και της Πληροφορικής διδάσκονται σε όλα τα εξάμηνα εκπαίδευσης σε όλους τους Σπουδαστές.

Πλέον της Αγγλικής γλώσσας, σε προαιρετική βάση, διδάσκονται η Γαλλική, Γερμανική, Ιταλική και Τουρκική γλώσσα. Η διδασκαλία των παραπάνω γλωσσών γίνεται κατά τις απογευματινές ώρες, πέραν των ωρών εκπαίδευσης.

Πληροφορική διδάσκεται στις αίθουσες πληροφορικής από ιδιώτες καθηγητές. Πέρα από τις περιόδους εκπαίδευσης οι Σπουδαστές κατά τις απογευματινές και βραδινές ώρες δύνανται να χρησιμοποιούν τους Η/Υ των αιθουσών αυτών είτε για εξάσκηση είτε για περιήγηση στο διαδίκτυο.



Εικ.20: Αίθουσα Πληροφορικής

### Τεχνική εκπαίδευση

Η Τεχνική εκπαίδευση έχει σκοπό την απόκτηση εξειδικευμένων γνώσεων – εμπειριών ώστε να μπορούν οι Σπουδαστές να κατανοούν και να συντηρούν τα μέσα και υλικά σύγχρονης τεχνολογίας που διαθέτει ο Ελληνικός Στρατός.

Διεξάγεται στα εργαστήρια Μηχανών Εσωτερικής Καύσης, Ηλεκτρολογίας - Ηλεκτρονικών, Μηχανών Ελικοπτέρων, Μηχανουργικής Τεχνολογίας και Αντοχής Υλικών και σε εγγύς Στρατιωτικά Εργοστάσια.



Εικ.21: Εργαστήριο Εσωτερικής Καύσης



Εικ.22: Εργαστήριο Ηλεκτρονικών



Εικ.24: Εργαστήριο Ηλεκτρονικών



Εικ.25: Εργαστήριο Ηλεκτρονικών





Εικ.26: Εργαστήριο Μηχανών Ε/Π



Εικ.27: Εργαστήριο Μηχανών Ε/Π



Εικ.28: Εργαστήριο Αντοχής Υλικών



Εικ.29: Στρατιωτικό Εργοστάσιο

Στην Τεχνική εκπαίδευση εντάσσονται και τα παρακάτω μαθήματα:

- Μηχανολογία
- Ηλεκτροτεχνία
- Μηχανές Εσωτερικής Καύσεως
- Ηλεκτρικές Μηχανές
- Ηλεκτρονικά
- Ηλεκτρικές Μετρήσεις
- Πυρομαχικά
- Αεροσκάφη – Ελικόπτερα
- Θερμοδυναμική

### **Στρατιωτική Εκπαίδευση**

Η Στρατιωτική εκπαίδευση έχει σκοπό να γίνει ο Σπουδαστής άριστος μαχητής και διοικητής στρατιωτικών τμημάτων, τόσο στην ειρήνη όσο και στον πόλεμο.



Εικ.30: Στρατιωτική Εκπαίδευση



Εικ.31: Στρατιωτική Εκπαίδευση

Ειδικότερα αποσκοπεί στην ομαλή προσαρμογή των Σπουδαστών στη στρατιωτική ζωή, την αύξηση της φυσικής αντοχής και της σωματικής ενδυνάμωσης, την εκμάθηση χειρισμού ατομικού οπλισμού και εκτέλεση βολών με ελαφρά και βαρέα όπλα στην συμμετοχή σε πορείες, ασκήσεις κλπ.



Εικ.32: Βολή Πιστολίου



Εικ.33: Βολή Πολυβολου MG 3



Εικ.34: Βολή Χειροβομβίδας

Στην στρατιωτική εκπαίδευση εντάσσονται και τα παρακάτω μαθήματα :

- Κανονισμοί
- Στρατιωτική Ιστορία – Γεωγραφία

- Στρατιωτικός Ποινικός Κώδικας
- Ηγεσία
- Ψυχολογικές Επιχειρήσεις
- Υγιεινή – Α΄ Βοήθειες



Εικ.35: Στρατιωτική Εκπαίδευση - Χρήση Πυξίδας.



Εικ.36: Χειμερινή Διαβίωση σε Καταυλισμό



Εικ.37: Χειμερινή Διαβίωση

Η θερινή Στρατιωτική εκπαίδευση των Σπουδαστών της Σχολής είναι διαρκείας μέχρι 5 εβδομάδων και πραγματοποιείται, σε καταυλισμό στην περιοχή του Π.Β. Λιτόχωρου.



Εικ.38: Π.Α.Λιτοχώρου



Εικ.39: Π.Α.Λιτοχώρου



Εικ. 40: Π.Α.Λιτοχώρου

### **Σωματική αγωγή**

Η σωματική αγωγή, οι αθλοπαιδιές, οι πολεμικές τέχνες και ο χορός που διεξάγονται στη Σχολή, αποσκοπούν στον καταρτισμό εκπαιδευτών σωματικής αγωγής, στην απόκτηση σταθερής υγείας, ρώμης και ευεξίας, στην αξιοποίηση των σωματικών προσόντων, στην ανάπτυξη αγωνιστικού πνεύματος, στην απόκτηση ειδικών γνώσεων επί των πολεμικών τεχνών και ειδικότερα επί του τρόπου άμυνας και υπεράσπισης της σωματικής ακεραιότητας και στην ανάπτυξη αυτοπεποίθησης και κοινωνικότητας με την εκμάθηση των ελληνικών παραδοσιακών και ευρωπαϊκών χορών.

Εκτός από τη γενική υποχρεωτική άθληση ο κάθε Σπουδαστής ανάλογα με τις ατομικές του επιδόσεις συμμετέχει και στις ομάδες Ποδοσφαίρου, Πετόσφαιρας, Καλαθόσφαιρας, Χειροσφαίρισης, Κλασικού αθλητισμού, Πολεμικών τεχνών, Κολύμβησης και Παραδοσιακών χορών.



Εικ. 41: Ομάδα Ποδοσφαίρου



Εικ. 42: Ομάδα Πετοσφαίρισης



Εικ. 43: Ομάδα Καλαθοσφαίρισης



Εικ. 44: Ομάδα Κλασικού Αθλητισμού



Εικ.45: Ομάδα Πολεμικών Τεχνών



Εικ.46: Ομάδα Παραδοσιακών Χορών

Οι αντιπροσωπευτικές ομάδες της Σχολής αγωνίζονται με τις αντίστοιχες ομάδες των Ανωτέρων Στρατιωτικών Σχολών Υπαξιωματικών(ΑΣΣΥ) του Ναυτικού, της Αεροπορίας και της Αστυνομίας στα πλαίσια των αγώνων των Ενόπλων Δυνάμεων και Σωμάτων Ασφαλείας που διοργανώνει το ΑΣΑΕΔ.



Εικ.47: Αγώνες Στρατιωτικών Σχολών



Εικ.48: Αγώνες Στρατιωτικών Σχολών



Εικ.49: Αγώνες Στρατιωτικών Σχολών

Η διδασκαλία της σωματικής αγωγής διεξάγεται σε όλα τα εξάμηνα και περιλαμβάνει τα αντικείμενα:

■ Στρατιωτικές Γυμνάσεις – Στίβος Εμποδίων



Εικ.50: Διέλευση Στίβου Εμποδίων



Εικ.51: Διέλευση Στίβου Εμποδίων



Εικ.52: Μεταφορά Τραυματία



Εικ.53: Αγώνας Διελκυστίδας

■ Στίβος– Κλασσικός Αθλητισμός



Εικ.54: Δρόμος 100μ.



Εικ.55: Δρόμος 1600μ.

■ Αθλοπαιδιές



Εικ.56: Αγώνας Πετοσφαίρισης.



Εικ.57: Αγώνας Καλαθοσφαίρισης

■ Χορός



Εικ.58: Παραδοσιακοί Χοροί



Εικ.59: Παραδοσιακοί Χοροί

■ Κολύμβηση

■ Αυτοάμυνα – Πολεμικές Τέχνες



Εικ.60: Πολεμικές Τέχνες



Εικ.61: Πολεμικές Τέχνες

### **Προσωπικό – Εκπαιδευτές**

Το εκπαιδευτικό προσωπικό διακρίνεται στις κατηγορίες:

- Μόνιμο (Στελέχη Σχολής).
- Ωρομίσθιο (Στελέχη Σχολής και άλλων Μονάδων, Απόστρατοι Αξικοί).
- Ωρομίσθιοι Ιδιώτες καθηγητές.

### **Εκπαιδευτικά Ταξίδια – Επισκέψεις**

Κατά τη διάρκεια της φοίτησης τους στη Σχολή οι Σπουδαστές επισκέπτονται αρχαιολογικούς χώρους, στρατιωτικά εργοστάσια, Σχολές – Κέντρα και Μονάδες Όπλων και Σωμάτων.



Εικ.62: Ακρόπολη



Εικ.63: Ακρόπολη



Εικ.64: Ακρόπολη



Εικ.65: Δελφοί





Εικ.66: Σέσκλο



Εικ.67: Βουλή



Εικ.68: Βουλή



Εικ.69: Βουλή



Εικ.70: ΚΕΠΒ, Θήβα



Εικ.71: 1<sup>ο</sup> ΤΑΞΑΣ, Στεφανοβίκαιο

Επίσης πραγματοποιούν εκπαιδευτικά ταξίδια στις περιοχές Ηπείρου, Μακεδονίας, Θράκης και στις Μονές του Αγ. Όρους.



Εικ.72: Αγιο Όρος



Εικ.73: Επίσκεψη στη Θράκη

## 6. ΔΙΑΒΙΩΣΗ

Όλα τα έξοδα φοιτήσεως, διαβίωσης και υγειονομικής περίθαλψης των Σπουδαστών βαρύνουν το Δημόσιο και επιπλέον λαμβάνουν μικρό μηνιαίο χρηματικό βοήθημα, για μικροέξοδα.

### Εγκαταστάσεις

Η Σχολή Μονίμων Υπαξιωματικών εδρεύει στο στρατόπεδο «ΚΑΒΡΑΚΟΥ» στα Τρίκαλα από το 1975.



Εικ.74: Στρατοπέδο «Καβράκου»



Εικ.75: Στρατοπέδο «Καβράκου»

Στις εγκαταστάσεις του στρατοπέδου, ένα συνδυασμό παλαιών και νεότευκτων κτηρίων, περιλαμβάνονται εκτός των άλλων, κτήρια διαβίωσης των Σπουδαστών, αίθουσες εκπαίδευσης (των 20 ατόμων), 2 κέντρα ψυχαγωγίας Σπουδαστών, κλειστό γυμναστήριο, 2 αίθουσες βαρών, αθλητικές εγκαταστάσεις.



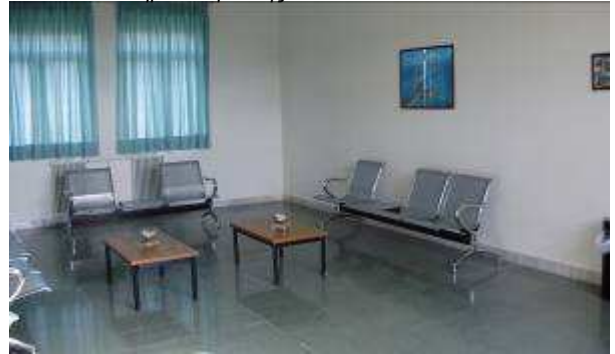
*Εικ.76: Κτήρια Διαβίωσης Σπουδαστών*



*Εικ.77: Κτήρια Διαβίωσης Σπουδαστών*



*Εικ.78: Κτήρια Διαβίωσης Σπουδαστών*



*Εικ.79: Κτήρια Διαβίωσης Σπουδαστών*



*Εικ.80: Αίθουσα Ψυχαγωγίας*



*Εικ.81: Αίθουσα Ψυχαγωγίας*



*Εικ.82: Κλειστό Γυμναστήριο*



*Εικ.83: Αίθουσα Βαρών*



*Εικ.84: Γήπεδο Πετόσφαιρας*



*Εικ.85: Γήπεδο Καλαθόσφαιρας*



*Εικ.86: Αίθουσα Πληροφορικής*



*Εικ.87: Εστιάτοριο*

Αξίζει να σημειωθεί ότι τα λιθόκτιστα κτήρια του στρατοπέδου, που είναι πλήρως ανακαινισμένα και αποτελούν σημαντικό αρχιτεκτονικό και ιστορικό μνημείο για την πόλη των Τρικάλων, κτίστηκαν το 1910 τότε που ο Ελληνικός Στρατός προετοιμάζονταν για τους Βαλκανικούς πολέμους.



*Εικ.88: Λιθόκτιστα Κτήρια της Σχολής*

## Ψυχαγωγία

Για τη ψυχαγωγία των Σπουδαστών διατίθενται αίθουσες όπου μπορούν τις ελεύθερες ώρες να παρακολουθούν τηλεόραση και βίντεο, να ακούν μουσική και να χρησιμοποιούν Η/Υ με δυνατότητα περιήγησης στο διαδίκτυο.



Εικ.89: Αίθουσα Πληροφορικής



Εικ.90: Βιβλιοθήκη

Λειτουργεί βιβλιοθήκη με μεγάλο αριθμό συγγραμμάτων, όπου οι σπουδαστές συμπληρώνουν τις γνώσεις τους. Παράλληλα υφίσταται ηλεκτρονική βιβλιοθήκη στην οποία οι Σπουδαστές μπορούν να μελετούν, τα συγγράμματα της Σχολής, βιβλία σε ηλεκτρονική μορφή καθώς και να εισέρχονται σε βιβλιοθήκες άλλων εκπαιδευτικών ιδρυμάτων.

Τέλος οργανώνονται από τους Σπουδαστές ορχήστρα, χορευτικά συγκροτήματα, θεατρικές παραστάσεις και χοροεσπερίδες.



Εικ.91: Αίθουσα Εκδηλώσεων



Εικ.92: Χοροεσπερίδα

## Άδειες – έξοδοι

Οι σπουδαστές κατά την διάρκεια της φοιτήσεως διαμένουν υποχρεωτικά εντός της Σχολής. Επιτρέπεται να μένουν στην πόλη των Τρικάλων τις ημέρες εξόδου ή άδειάς τους, και εάν επιθυμούν, να ενοικιάζουν διαμερίσματα.

Χορηγούνται κάθε χρόνο οι παρακάτω άδειες:

Τις γιορτές των Χριστουγέννων και Νέου Έτους (15 ημέρες), Απόκριω (3 ημέρες) και Πάσχα (7 ημέρες).

Κατά το χρόνο των θερινών διακοπών (1 μήνα περίπου).

Άδειες εξόδου κάθε Τετάρτη, Παρασκευή, Σάββατο και αργίες.

Τιμητικές άδειες από τη Διοίκηση της Σχολής για τους επιτυγχάνοντες εξαιρετικές επιδόσεις.

## 7. ΕΞΕΛΙΞΗ – ΠΡΟΟΠΤΙΚΕΣ

### Σταδιοδρομία Σπουδαστών

Με την αποφοίτησή τους από τη Σχολή οι Σπουδαστές ονομάζονται **Μόνιμοι Λοχίες** και συνεχίζουν την εκπαίδευσή τους στις Σχολές εφαρμογής Όπλων-Σωμάτων στα οποία εντάχθηκαν. Αφού συμπληρώσουν τουλάχιστον 1 χρόνο υπηρεσίας έχουν δικαίωμα να λάβουν μέρος σε εξετάσεις, σύμφωνα με τα σημερινά δεδομένα, για την εισαγωγή στην ΣΣΕ ως υποψήφιοι ειδικής κατηγορίας.



Εικ.93: Ονομασία Μονίμων Λοχιών



Εικ.94: Ονομασία Μονίμων Λοχιών



Εικ.95: Ονομασία Μονίμων Λοχιών

Οι Μόνιμοι Υπαξιωματικοί με την αποφοίτηση τους από τη ΣΜΥ αναλαμβάνουν υποχρέωση παραμονής στο Στρατό για 5 χρόνια.

Προάγονται στον βαθμό του Ανθυπασπιστή, μετά από συνολικό χρόνο υπηρεσίας 9-12 χρόνων στους βαθμούς Λοχία -Επιλοχία - Αρχιλοχία. Από την προαγωγή τους σε Αξιωματικούς εντάσσονται στις επετηρίδες αυτών και εξελίσσονται ανάλογα.

Ικανός αριθμός Υπαξιωματικών επιλέγονται, εκπαιδεύονται και επανδρώνουν τις Ειδικές Δυνάμεις ως αλεξιπτωτιστές, καταδρομείς, πεζοναύτες και βατραχάνθρωποι.

Επειδή η ΣΜΥ ανήκει στην ανώτερη βαθμίδα της τριτοβάθμιας εκπαίδευσης οι απόφοιτοι με το πτυχίο της Σχολής μπορούν να εγγραφούν σε ΤΕΙ ή ΑΕΙ με **κατατακτήριες εξετάσεις**.

Οι απόφοιτοι της Σχολής διασφαλίζουν:

Λαμπρή σταδιοδρομία χωρίς διακοπή, με υπηρεσιακή και κοινωνική καταξίωση.

Κοινωνικές παροχές με μέριμνα του στρατού.

Μετεκπαιδεύσεις και εξειδικεύσεις σε επιστήμες και νέες τεχνολογίες, στο εσωτερικό και εξωτερικό.

Τοποθετήσεις σε θέσεις Πρεσβειών, ΝΑΤΟ, ΟΗΕ, Κύπρου, Ειρηνευτικών Αποστολών κλπ.

### **Αντικείμενο Εργασίας**

Οι Διοικητικοί Υπαξιωματικοί στις Μονάδες μπορούν να είναι εκπαιδευτές, βοηθοί σε διάφορα γραφεία, επικεφαλής κάποιων τμημάτων κλπ ανάλογα με τις ανάγκες.

Οι Τεχνικοί Υπαξιωματικοί επισκευάζουν το τεχνικό υλικό της Μονάδας που υπηρετούν και παράλληλα μπορούν να είναι επικεφαλής διαφόρων τμημάτων.

Οι Φροντιστές διαχειρίζονται τα υλικά της Μονάδας τους.

### **Αποδοχές – Συνταξιοδότηση**

Οι αποδοχές των Στρατιωτικών περιλαμβάνουν το βασικό μισθό και τα επιδόματα (χρόνου υπηρεσίας, οικογενειακό, εξομάλυνσης, ειδικής απασχόλησης κ.ά.). Αυξάνονται ανάλογα με το βαθμό και το χρόνο υπηρεσίας και με την προσωπική διαφορά των επιδομάτων.

## 7. ΔΙΑΦΟΡΑ

### Διάφορες Εκδηλώσεις

Οι Σπουδαστές της Σχολής συμμετέχουν σε διάφορες πολιτιστικές εκδηλώσεις που πραγματοποιούνται στην πόλη των Τρικάλων όπως θεατρικές παραστάσεις, διάφορες εκθέσεις, συναυλίες κλπ. Επίσης η Σχολή συμμετέχει σε παρελάσεις στις πόλεις των Τρικάλων, Λάρισας, Αθηνών και Θεσσαλονίκης.



Εικ.96: Παρέλαση σε Εθνικές Εορτές



Εικ.97: Παρέλαση σε Εθνικές Εορτές



Εικ.98: Διμοιρία Επιδείξεων



Εικ.99: Διμοιρία Επιδείξεων



Εικ.100 Διμοιρία Επιδείξεων



Εικ.101 Διμοιρία Επιδείξεων



## Διεθνείς Συνεργασίες

Στα πλαίσια των διακρατικών συμφωνιών η Σχολή δέχεται, αλλά και ανταποδίδει επισκέψεις, αντιπροσωπίες Αξιωματικών από ξένα κράτη, με σκοπό την ενημέρωση αλλά και την ανταλλαγή απόψεων σε θέματα που αφορούν τις Στρατιωτικές Σχολές γενικά.



Εικ.102 Επίσκεψη Σχολής Σερβίας



Εικ.103 Επίσκεψη Σχολής Γεωργίας

Στην ιστοσελίδα της ΣΜΥ, [www.smy.gr](http://www.smy.gr), υπάρχουν όλες οι πληροφορίες για την ΣΜΥ.



Εικ.104 Ιστοσελίδα της Σχολής

**ΣΧΟΛΗ ΜΟΝΙΜΩΝ ΥΠΑΞΙΩΜΑΤΙΚΩΝ  
ΔΙΕΥΘΥΝΣΗ ΣΠΟΥΔΩΝ  
ΤΗΛ 24310742312  
e-mail [dsp@smy.gr](mailto:dsp@smy.gr)  
[www.smy.gr](http://www.smy.gr)**