

Γεωπόνος

ΜΟΝΟΓΡΑΦΙΑ ΤΩΝ ΑΚΑΔΗΜΑΙΚΩΝ ΚΑΙ ΕΠΑΓΓΕΛΜΑΤΙΚΩΝ ΚΑΤΕΥΘΥΝΣΕΩΝ

Σκοπός του τμήματος είναι η κατάρτιση επιστημόνων, που θα ασχοληθούν με το σχεδιασμό, κατάρτιση και εφαρμογή μελετών και προγραμμάτων γεωργικής ανάπτυξης τα οποία στοχεύουν στην αύξηση της γεωργικής παραγωγής, στην ποιοτική βελτίωσή της και τη μεταποίηση των προϊόντων.

Τμήματα Γεωπονίας λειτουργούν στο Αριστοτέλειο Πανεπιστήμιο Θεσσαλονίκης, στο Γεωπονικό Πανεπιστήμιο Αθηνών και στο Πανεπιστήμιο Θεσσαλίας. Η φοίτηση στα παραπάνω τμήματα διαρκεί 10 εξάμηνα.

Οι επαγγελματικές ειδικότητες που προκύπτουν από την ταξινόμηση του Ο.Α.Ε.Δ. είναι:

- Γεωπόνος Επιστήμης και Τεχνολογίας Τροφίμων
- Γεωπόνος Φυτικής Παραγωγής
- Γεωπόνος Φυτοπροστασίας
- Γεωπόνος Ζωικής Παραγωγής
- Γεωπόνος Εδαφολόγος
- Γεωργικός Αγροτικής Οικονομίας
- Γεωπόνος Γεωργικής Μηχανικής & Εγγείων Βελτιώσεων
- Γεωπόνος Ζωοτέχνης
- Λοιποί Γεωπόνοι & Συναφείς Ειδικότητες

Ο πτυχιούχος γεωπόνος έχει την δυνατότητα να απασχοληθεί στους παρακάτω τομείς:

ΔΗΜΟΣΙΟΣ ΤΟΜΕΑΣ

Ως δημόσιος υπάλληλος στα διάφορα υπουργεία και τους οργανισμούς που εποπτεύονται από αυτά, είτε ως μόνιμο είτε ως εποχιακό προσωπικό*. Αναφέρονται ενδεικτικά:

- Υπουργείο Γεωργίας.
- Περιφέρειες.
- Νομαρχιακές Αυτοδιοικήσεις και Ο.Τ.Α. (Διευθύνσεις Αγροτικής ανάπτυξης).
- Αγροτική Τράπεζα Ελλάδος (Α.Τ.Ε.): Γνωματεύσεις για παραγωγικές τοποθετήσεις δανείων στο γεωργικό τομέα.
- Οργανισμός Καπνού, Οργανισμός Βάμβακος, Ελληνική

Βιομηχανία Ζάχαρης.

- Ερευνητικά Κέντρα (Ε.Θ.Ι.Α.Γ.Ε., Ινστιτούτα, κλπ.).
- Αγροτικές συνεταιριστικές οργανώσεις.

ΙΔΙΩΤΙΚΟΣ ΤΟΜΕΑΣ

Ιδιωτικός Υπάλληλος

Ο γεωπόνος ιδιωτικός υπάλληλος μπορεί να εργάζεται σε:

- Εταιρείες παρασκευής, συσκευασίας και εμπορίας γεωργικών φαρμάκων.
- Βιομηχανίες μεταποίησης γεωργικών προϊόντων και Εργαστήρια ποιοτικού Ελέγχου τροφίμων.
- Απεντομώσεις και μυοκτονίες σε κατοικημένους χώρους.
- Γεωργικούς Συνεταιρισμούς.

Ελεύθερος επαγγελματίας

Ελεύθερος Επαγγελματίας χαρακτηρίζεται ο γεωπόνος που δεν παρέχει εργασία με εξαρτημένη υπαλληλική σχέση. Ο γεωπόνος ελεύθερος επαγγελματίας εργάζεται σε δική του επιχείρηση διατηρώντας κατάσταση Εμπορίας Γεωργικών Φαρμάκων, Εμπορίας πολλαπλασιαστικού υλικού, Εμπορίας κυκλοφορίας και εισαγωγής λιπασμάτων, αλλά και ως μελετητής ή εργολήπτης, διατηρώντας Εργαστήριο ποιοτικού ελέγχου τροφίμων, γραφείο μελετών διασφάλισης ποιότητας, σε μονάδες ανθοκομικές,

* Σημ.: Όλες οι προσλήψεις του μόνιμου και του εποχικού προσωπικού στο Δημόσιο και τον ευρύτερο Δημόσιο Τομέα γίνονται με βάση το νόμο 2190 (ΦΕΚ 28 Α /94). Η προκήρυξη των θέσεων δημοσιεύεται από την υπηρεσία που προσλαμβάνει προσωπικό στον ημερήσιο τύπο και οι ενδιαφερόμενοι καλούνται να υποβάλουν τα απαραίτητα δικαιολογητικά. Η επιλογή γίνεται από την υπηρεσία και η ορθότητα και νομιμότητά της ελέγχεται από το Ανώτατο Συμβούλιο Επιλογής Προσωπικού (Α.Σ.Ε.Π.).

γραφεία αρχιτεκτονικού τοπίου και κτηνοτροφικές μονάδες.

ΕΚΠΑΙΔΕΥΣΗ

Εκπαιδευτικός στη δευτεροβάθμια εκπαίδευση

Ο Γεωπόνος μπορεί να εργαστεί ως καθηγητής στη δευτεροβάθμια εκπαίδευση (δημόσια ή ιδιωτική) με την εγγραφή του στις αντίστοιχες επετηρίδες ή με την συμμετοχή

του στις ανάλογες εθνικές εξετάσεις οι οποίες προκηρύσσονται από το Ανώτατο Συμβούλιο Επιλογής Προσωπικού (Α.Σ.Ε.Π.).

Ακαδημαϊκός στην τριτοβάθμια εκπαίδευση

Απαραίτητη προϋπόθεση για την ακαδημαϊκή σταδιοδρομία είναι η εκπόνηση διδακτορικής διατριβής και η ύπαρξη σχετικού ερευνητικού και εκπαιδευτικού έργου. Η προκήρυξη θέσεων και η επιλογή στις διάφορες ακαδημαϊκές

Τομείς / Κατευθύνσεις προπτυχιακών σπουδών

Στο τμήμα Γεωπονίας του Αριστοτελείου Πανεπιστημίου Θεσσαλονίκης υπάρχουν οι παρακάτω τομείς σπουδών οι οποίοι και αναφέρονται ενδεικτικά. Πρέπει να σημειωθεί ότι στο πτυχίο του τμήματος αναφέρεται η κατεύθυνση που έχει επιλέξει ο φοιτητής.

1. ΦΥΤΑ ΜΕΓΑΛΗΣ ΚΑΛΙΕΡΓΕΙΑΣ ΚΑΙ ΟΙΚΟΛΟΓΙΑΣ

Ο Τομέας σε γενικές γραμμές καλύπτει τα παρακάτω γνωστικά αντικείμενα:

- Φυσιολογία, οικοφυσιολογία, βιοχημεία φυτών.
- Γενετική (αρχές κληρονομησης γονιδίων), γεωργική γενετική, βελτίωση φυτών με συμβατικές και σύγχρονες βιοτεχνολογικές μεθόδους, παραγωγή, διακίνηση και έλεγχος σπόρων.
- Δημιουργία και πιστοποίηση νέων ποικιλιών φυτών με επιθυμητά ποσοτικά και ποιοτικά χαρακτηριστικά, όπως αντοχή σε εχθρούς, ασθένειες, ζιζανιοκτόνα και αντίξοες συνθήκες περιβάλλοντος.
- Οικολογικές απαιτήσεις, καλλιεργητική τεχνική, προϊόντα και ποιότητα των σπουδαιότερων Φυτών Μεγάλης Καλλιέργειας (Σιτηρά, Ψυχανθή, Χορτοδοτικά, Βιομηχανικά Φυτά) της χώρας μας.
- Επίδραση παραγόντων περιβάλλοντος, ιδιαιτέρως ακραίων περιβαλλόντων, στους φυτικούς οργανισμούς.
- Ολοκληρωμένα συστήματα παραγωγής Φυτών Μεγάλης Καλλιέργειας.
- Εναλλακτικές καλλιέργειες.
- Βιολογία και αντιμετώπιση των ζιζανίων.
- Μεταβολισμός και δράση των ζιζανιοκτόνων στο περιβάλλον.
- Αρχές και μέθοδοι σχεδιασμού και ανάλυσης γεωργικών πειραμάτων.
- Γενική και θεωρητική οικολογία, γεωργική οικολογία,

προστασία περιβάλλοντος.

- Λειφορική ανάπτυξη γεωργικών πόρων. Διατήρηση και διαχείριση υγρασιών.
- Σχέσεις αγροτικών και φυσικών οικοσυστημάτων.
- Ενόργανη ανάλυση – ταυτοποίηση πρωτογενών και δευτερογενών μεταβολιτών των φυτών.

2. ΟΠΩΡΟΚΗΠΕΥΤΙΚΩΝ ΚΑΙ ΑΜΠΕΛΟΥ

Ο Τομέας σε γενικές γραμμές καλύπτει τα παρακάτω γνωστικά αντικείμενα:

- Φυσιολογία, οικοφυσιολογία, βιοτεχνολογία, βελτίωση, θρέψη – λίπανση, αύξηση – ανάπτυξη, μετασυλλεκτική φυσιολογία – μεταχείριση, τεχνολογία καλλιέργειας και παραγωγής προϊόντων και πολλαπλασιαστικού υλικού των οπωροκηπευτικών φυτών, (οπωροφόρων δένδρων και θάμνων, της αμπέλου και των λαχανικών, των ανθέων και των καλλωπιστικών φυτών).
- Αμπελογραφία, Αμπελουργία.
- Λειφορική διαχείριση αγροοικοσυστημάτων οπωροκηπευτικών.
- Αρχιτεκτονική τοπίου, παρκοτεχνία – κηποτεχνία, σχεδιασμός, διαχείριση και προστασία τοπίου και οικοσυστημάτων.
- Βιολογία της μέλισσας και του μεταξοσκώληκα και η γεωργική τους εκμετάλλευση.
- Επικοινωνία με έντομα.

3. ΦΥΤΟΠΡΟΣΤΑΣΙΑ

Οι σπουδές στην κατεύθυνση αυτή έχουν ως αντικείμενο τη μελέτη των εχθρών και ασθενειών των φυτών, την αντιμετώπισή τους, και τη χημεία, δράση, τοξικολογία, ανάλυση, οικολογία και περιβαλλοντικές επιπτώσεις γεωργικών φαρμάκων.

Το επιστημονικό προσωπικό της Κατεύθυνσης αναπτύσσει έντονη ερευνητική δραστηριότητα σε όλο το φάσμα έρευνας που σχετίζεται:

- με τη μελέτη των εχθρών και ασθενειών της φυτικής παραγωγής όπως εντόμων, ακάρεων, νηματωδών, φυτοπαθογόνων μυκήτων, βακτηρίων, ιών, μη παρασιτικών ασθενειών, και άλλων,
- την προστασία της από αυτά, καθώς και
- τη μελέτη των ιδιοτήτων και συμπεριφοράς των γεωργικών φαρμάκων.

Επίσης, έχει αναπτύξει συνεργασία με πολυάριθμα συγγενή εργαστήρια στην Ελλάδα και το εξωτερικό.

4. ΖΩΙΚΗΣ ΠΑΡΑΓΩΓΗΣ

Ο Τομέας σε γενικές γραμμές καλύπτει τα παρακάτω γνωστικά αντικείμενα:

- Γενετική βελτίωση αγροτικών ζώων, Βιοχημεία ζωικού οργανισμού,
- Φυσιολογία θρέψεως αγροτικών ζώων, ποιοτική και ποσοτική γενετική αγροτικών ζώων,
- Φυσιολογία αναπαραγωγής αγροτικών ζώων, λειμώνες, βοσκές και διαχείριση βοσκοτόπων, εφαρμοσμένη διατροφή μηρυκαστικών, εφαρμοσμένη αναπαραγωγή αγροτικών ζώων, βοοτροφία, τεχνητή σπερματέγχυση, γαλακτοκομία, κτηνοτροφικές κατασκευές, περιγραφή, συντήρηση και τεχνολογία ζωοτροφών, ιχθυοκομία – αλιεία, εφαρμοσμένη διατροφή μονογαστρικών, ποιοτική εκτίμηση σφαγίων και κρέατος, χοιροτροφία, νέες τεχνικές στην αναπαραγωγή, φυσιολογία εκκρίσεως γάλακτος, ανοσοβιολογία, μεταβολικός ρόλος των ορμονών στη διατροφή των αγροτικών ζώων, υγιεινή και στοιχεία παθολογίας αγροτικών ζώων, ενδοκρινολογία αγροτικών ζώων, ιχθυοκαλλιέργεια, ανάπτυξη ζωικού οργανισμού, εφηρμοσμένη διατροφή πτηνών, ειδικά μαθήματα ζωοτεχνίας, προβιοτογραφία – αιγοτροφία, κονικλοτροφία – γουνοφόρα, ιπποτροφία, πτηνοτροφία, παθολογία της μέλισσας, συμπεριφορά ζώων, μελισσοκομία, βιολογία της μέλισσας, εφαρμογές Η/Υ στη ζωική παραγωγή, σηροτροφία.

5. ΑΓΡΟΤΙΚΗ ΟΙΚΟΝΟΜΙΑ

Ο Τομέας σε γενικές γραμμές καλύπτει τα παρακάτω γνωστικά αντικείμενα:

- Αγροτική Οικονομία,
- Εμπορία Αγροτικών Προϊόντων,
- Αγροτική Κοινωνιολογία και Κοινωνική Ανάπτυξη,
- Γεωργικοί Συνεταιρισμοί,
- Αγροτικός Τουρισμός,
- Κοινωνία και Φυσικοί Πόροι,
- Αγροτική Οικονομική Ανάπτυξη,
- Οικονομική Αγροτικού Περιβάλλοντος και της Γεωργικής Παραγωγής,
- Αγροτική Εκπαίδευση και Επιμόρφωση,
- Γεωργικές Εφαρμογές,
- Αγροτική Πολιτική,
- Μάκρο και Μικρο-Οικονομική Ανάλυση,
- Εφαρμοσμένη Στατιστική.

6. ΕΓΓΕΙΩΝ ΒΕΛΤΙΩΣΕΩΝ, ΕΔΑΦΟΛΟΓΙΑΣ ΚΑΙ ΓΕΩΡΓΙΚΗΣ ΜΗΧΑΝΗΣ

Ο τομέας παρέχει γνώσεις και εφόδια απαραίτητα για τη γεωργία, τους υδάτινους και εδαφικούς πόρους και το περιβάλλον. Το γνωστικό αντικείμενο του Τομέα σε γενικές γραμμές καλύπτει τα παρακάτω αντικείμενα:

- Γεωργική υδραυλική και έγγειες βελτιώσεις που καλύπτουν όλες τις δραστηριότητες που σχετίζονται με την ορθολογική άρδευση και στράγγιση των εδαφών σε συνδυασμό με την προστασία του περιβάλλοντος, την ορθολογική αξιοποίηση και διαχείριση των υδατικών πόρων, με τη διαχείριση αρδευτικών και στραγγιστικών δικτύων και συναφών έργων, την αξιοποίηση και επεξεργασία λυμάτων με φυσικά συστήματα και τις επιπτώσεις των έργων αξιοποίησης στο περιβάλλον.
- Σχέσεις φυτού – εδάφους – νερού και ρύπανση γεωργικού εδάφους-νερού. Χημικές, φυσικές και μηχανικές ιδιότητες και μικροβιολογία του εδάφους. Προστασία των γεωργικών εδαφών, γονιμότητα του εδάφους και λιπάσματα, προβληματικά εδάφη. Ταξινόμηση και χαρτογράφηση εδαφών, και γαιών, τηλεπισκόπηση και γεωγραφικά συστήματα πληροφοριών στη γεωργία.
- Ελκυστήρες και γεωργικά μηχανήματα, εκμηχάνιση κτηνοτροφικών μονάδων και του εξηλεκτρισμού της γεωργίας, μορφών ενέργειας στη γεωργία, αγροτικών κατασκευών και θερμοκηπίων, επεξεργασίας λυμάτων αγροτικών βιομηχανιών και κτηνοτροφίας, συστήματα αυτομάτου ελέγχου.

7. ΕΠΙΣΤΗΜΗΣ ΚΑΙ ΤΕΧΝΟΛΟΓΙΑΣ ΤΡΟΦΙΜΩΝ

Ο Τομέας σε γενικές γραμμές καλύπτει τα παρακάτω γνωστικά αντικείμενα:

- Εφαρμογή της Χημείας, Βιοχημείας, Φυσικοχημείας, Μικροβιολογίας, Μηχανικής και Βιοτεχνολογίας τροφίμων,
- επεξεργασία και συντήρηση τροφίμων φυτικής και ζωικής προέλευσης (δημητριακά, οπωροκηπευτικά, γάλα και γαλακτοκομικά προϊόντα, κρεατοσκευάσματα, λίπη και έλαια, οίνοι και οινοπνευματώδη ποτά κτλ.)
- Έλεγχος και διασφάλιση ποιότητας των τροφίμων, βιολογικοί καθαρισμοί.
- Υγιεινή των βιομηχανιών τροφίμων, αξιοποίηση παραπροϊόντων γεωργικών βιομηχανιών.

ΠΡΑΚΤΙΚΗ ΑΣΚΗΣΗ

ΓΕΩΠΟΝΙΚΟ ΠΑΝΕΠΙΣΤΗΜΙΟ ΑΘΗΝΩΝ

Η πρακτική εξάσκηση αποσκοπεί στην ενημέρωση των φοιτητών πάνω στη γεωργική πράξη, στη διασύνδεσή τους με τον Έλληνα Αγρότη και τον Έλληνα Γεωπόνο, στη συμμετοχή τους στη γεωργική ερευνητική δραστηριότητα και τέλος στην ενημέρωσή τους πάνω στα προβλήματα της γεωργίας διαφόρων περιοχών της χώρας. Πραγματοποιείται στα εργαστήρια του Ιδρύματος, σε εργαστήρια κρατικών ιδρυμάτων, σε υπηρεσίες και ιδρύματα του Υπουργείου Γεωργίας ή άλλων Υπουργείων με σχετικό αντικείμενο, σε γεωργικούς συνεταιρισμούς ή και σε ιδιωτικές επιχειρήσεις και εργαστήρια που κατά την κρίση του Ιδρύματος έχουν τη δυνατότητα παροχής συστηματικής εμπειρίας και γνώσης. Η πρακτική εξάσκηση είναι τετράμηνη και πραγματοποιείται μετά το 6ο Εξάμηνο.

Μεταπτυχιακές σπουδές

Α.Π.Θ.

1. ΜΕΤΑΠΤΥΧΙΑΚΟ ΔΙΠΛΩΜΑ ΕΙΔΙΚΕΥΣΗΣ (ΜΔΕ) ΣΤΟΥΣ ΤΟΜΕΙΣ:

Α. ΓΕΝΕΤΙΚΗ ΒΕΛΤΙΩΣΗ ΚΑΙ ΦΥΣΙΟΛΟΓΙΑ ΦΥΤΩΝ

Γνωστικό Αντικείμενο: Γενετική, Μεθοδολογία Βελτίωσης Φυτών, Βιοτεχνολογία, Παραγωγή Πολλαπλασιαστικού Υλικού, Εφαρμοσμένη Φυσιολογία Οπωροκηπευτικών και Φυτών Μεγάλης Καλλιέργειας.

Β. ΕΓΓΕΙΩΝ ΒΕΛΤΙΩΣΕΩΝ

Γνωστικό Αντικείμενο: Υδραυλική, υδρολογία, αρδεύσεις, στραγγίσεις, και ποιότητα υδατικών πόρων. Εκλογή, διαχείριση και σχεδιασμός γεωργικών μηχανημάτων. Συντήρηση, αποθήκευση και Διαχείριση γεωργικών προϊόντων και υποπροϊόντων. Αγροτικές κατασκευές και θερμοκήπια, Αξιοποίηση πηγών ενέργειας στη Γεωργία. Εδαφοχημεία, εδαφοφυσική, γονιμότητα, γένεση και ταξινόμηση εδαφών.

Γ. ΖΩΙΚΗ ΠΑΡΑΓΩΓΗ

Γνωστικό Αντικείμενο: Σύγχρονες τάσεις στους κλάδους της Ζωοτεχνίας, Βελτίωσης, Διατροφής και Αναπαραγωγής των αγροτικών ζώων.

Δ. ΑΓΡΟΤΙΚΗ ΟΙΚΟΝΟΜΙΑ

Γνωστικό Αντικείμενο: Προχωρημένα μαθήματα στους κλάδους της Οικονομίας της Παραγωγής και Διάθεσης των Αγροτικών Προϊόντων, των Διεθνών Οικονομικών Σχέσεων και του Κοινωνικού Μετασχηματισμού του Αγροτικού Χώρου.

Ε. ΕΠΙΣΤΗΜΗ ΚΑΙ ΤΕΧΝΟΛΟΓΙΑ ΤΡΟΦΙΜΩΝ

Γνωστικό Αντικείμενο: Προχωρημένα μαθήματα και έρευνα στη Χημεία, Φυσικοχημεία, Βιοχημεία, Βιοτεχνολογία, Μηχανική και Μικροβιολογία των Τροφίμων. Επιστήμη και Συστήματα διασφάλισης ποιότητας Τροφίμων. Τεχνολογία Δημητριακών Καρπών, Οπωροκηπευτικών, Γάλακτος και Γαλακτοκομικών Προϊόντων, Προϊόντων κρέατος και Κρεατοσκευασμάτων, Λιπών-Ελαίων και άλλων γεωργικών προϊόντων. Οινολογία και Οινοπνευματώδη ποτά, Βιοτεχνολογία Τροφίμων, ανάπτυξη νέων προϊόντων, Συστήματα Διασφάλισης ποιότητας τροφίμων.

ΣΤ. ΕΠΙΣΤΗΜΩΝ ΦΥΤΟΠΡΟΣΤΑΣΙΑΣ

Γνωστικό Αντικείμενο: Προχωρημένα μαθήματα στην προστασία των φυτών από τους ζημιογόνους παράγοντες. Έμφαση δίνεται στην καλύτερη δυνατή αντιμετώπιση των εχθρών και ασθενειών των φυτών με το μικρό - τερο κόστος και τη μικρότερη επιβάρυνση στο Περιβάλλον.

Ζ. ΟΙΚΟΛΟΓΙΑ ΚΑΙ ΔΙΑΧΕΙΡΙΣΗ ΑΓΡΟΣΥΣΤΗΜΑΤΩΝ

Γνωστικό Αντικείμενο: Προχωρημένα μαθήματα στη διαχείριση των Αγροσυστημάτων με σκοπό την αειφορική χρησιμοποίηση των πόρων τους.

Οι στόχοι του ΠΜΣ είναι: η προαγωγή της γνώσης στο συγκεκριμένο αντικείμενο κάθε μιας από τις ειδικεύσεις που παρέχονται από το Τμήμα, η ενίσχυση της γεωργικής έρευνας στη χώρα μας που θα συμβάλλει τόσο στην ανάπτυξη νέας Τεχνολογίας όσο και στην στήριξη του έργου των Γεωπόνων και άλλων επιστημόνων που δραστηριοποιούνται στη γεωργία γενικά, η κάλυψη των αναγκών σε ειδικούς επιστήμονες που είναι απαραίτητοι για τη στελέχωση του δημόσιου και ιδιωτικού τομέα, η κάλυψη των αναγκών σε ειδικούς επιστήμονες για τη στελέχωση των εκπαιδευτικών ιδρυμάτων και διεθνών οργανισμών, η κατάρτιση ειδικών επιστημόνων που θα προέρχονται από άλλες χώρες.

Τμήμα Γεωπονίας

ΓΕΩΠΟΝΙΚΟ ΠΑΝΕΠΙΣΤΗΜΙΟ ΑΘΗΝΩΝ

1. ΠΡΟΓΡΑΜΜΑ ΜΕΤΑΠΤΥΧΙΑΚΩΝ ΣΠΟΥΔΩΝ (ΠΜΣ) "ΕΦΑΡΜΟΓΕΣ ΤΗΣ ΒΙΟΤΕΧΝΟΛΟΓΙΑΣ ΣΤΗ ΓΕΩΠΟΝΙΑ"

με ειδικεύσεις:

A. ΒΙΟΤΕΧΝΟΛΟΓΙΑ ΦΥΤΩΝ

B. ΒΙΟΤΕΧΝΟΛΟΓΙΑ ΖΩΩΝ

Οι κύριοι στόχοι του προγράμματος έχουν ως εξής:

1. Κατάρτιση υψηλού επιπέδου εξειδικευμένων επιστημόνων σε βιοτεχνολογικές μεθόδους και εφαρμογές που αναφέρονται στη παραγωγή φυτικών, ζωικών και μικροβιακών προϊόντων ανώτερης ποιότητας και με το χαμηλότερο ενεργειακό και περιβαλλοντικό κόστος.
2. Ανάπτυξη της έρευνας και προαγωγή γνώσης στους τομείς της Βιοτεχνολογίας των φυτών, των ζώων και των μικροοργανισμών γεωπονικού ενδιαφέροντος.
3. Αξιοποίηση γενετικού υλικού.
4. Κατάρτιση στελεχών για την κάλυψη εκπαιδευτικών και ερευνητικών αναγκών της χώρας στο κλάδο των γεωπονικών επιστημών.

Με τους παραπάνω εκπαιδευτικούς και ερευνητικούς στόχους το προτεινόμενο Π.Μ.Σ. έρχεται να καλύψει αναγνωρισμένες και επείγουσες ανάγκες της χώρας σε ειδικούς επιστήμονες μέσα από ένα πλαίσιο σύγχρονων εκπαιδευτικών διαδικασιών οι οποίες εξασφαλίζουν την αποτελεσματικότητα αυτού, ενώ ταυτόχρονα ενισχύουν την ανταγωνιστικότητα των μεταπτυχιακών σπουδών και προβάλλουν διεθνώς το επιστημονικό επίπεδο της Ελλάδας σε ένα κρίσιμο, τόσο για την οικονομία όσο και την προστασία του περιβάλλοντος επιστημονικό κλάδο, όπως είναι η γεωπονία.

κή βιοτεχνολογία.

Πρόκειται για μία σύνθετη επιστημονική δραστηριότητα που από τη φύση της ενσωματώνει τις πιο προηγμένες γνώσεις και μεθόδους στους τομείς της μοριακής βιολογίας, γενετικής, βιοφυσικής, βιοχημείας και πληροφορικής, με σκοπό την παραγωγή χρήσιμων προϊόντων και τη βελτίωση των καλλιεργούμενων φυτών και εκτρεφόμενων ζώων.

2. ΠΡΟΓΡΑΜΜΑ ΜΕΤΑΠΤΥΧΙΑΚΩΝ ΣΠΟΥΔΩΝ (ΠΜΣ) "ΑΞΙΟΠΟΙΗΣΗ ΦΥΣΙΚΩΝ ΠΟΡΩΝ ΚΑΙ ΓΕΩΡΓΙΚΗΣ ΜΗΧΑΝΙΚΗΣ"

Το Πρόγραμμα Μεταπτυχιακών Σπουδών περιλαμβάνει μεγάλο αριθμό μαθημάτων και οδηγεί στη δημιουργία επιστημόνων που κατέχουν ουσιαστικές γνώσεις γεωπονίας σε συνδυασμό με τα ειδικά επιμέρους αντικείμενα που αναφέρονται στην ορθολογική αξιοποίηση των φυσικών πόρων και του περιβάλλοντος, καθώς και στη γεωργική μηχανική.

Ειδικεύσεις:

A. Αξιοποίησης Φυσικών πόρων

Καλύπτονται τα γνωστικά αντικείμενα έρευνας για την ανάπτυξη και προστασία του επιφανειακού και υπόγειου υδατικού δυναμικού, για τη βελτίωση, προστασία, ορθολογική χρήση και αύξηση της παραγωγικότητας των εδαφικών πόρων, καθώς και για την προστασία και ορθολογική διαχείριση του περιβάλλοντος

B. Γεωργικής Μηχανικής

Καλύπτονται τα γνωστικά αντικείμενα έρευνας για τον σχεδιασμό, την λειτουργία και διαχείριση γεωργικών κατασκευών (κτηνοτροφικών μονάδων, θερμοκηπίων κλπ.), γεωργικών μηχανημάτων, εξοπλισμό γεωργικών εκμεταλλεύσεων καθώς και για τον αυτοματισμό διεργασιών παραγωγής, στην εφαρμογή τεχνολογιών αιχμής και στην εξοικονόμηση ενέργειας.

Σκοπός του προγράμματος είναι:

- Η προαγωγή της έρευνας για την ανάπτυξη τεχνολογίας που απαιτείται, για αειφόρο γεωργία και η μεταφορά της νέας τεχνολογίας στην πράξη με το επιστημονικό δυναμικό που θα δημιουργηθεί.
- Η βελτίωση ποιότητας της εκπαιδευτικής διαδικασίας
- Η συγκράτηση στην Ελλάδα νέων επιστημόνων, που επιθυμούν να πραγματοποιήσουν μεταπτυχιακές σπουδές.
- Η δημιουργία ειδικών επιστημόνων απαραίτητων για τη στελέχωση δημοσίων και ιδιωτικών φορέων που απαιτούν εξειδικευμένες γνώσεις.
- Η ένταξη τεχνολογιών στην ερευνητική διαδικασία και στη διαδικασία παραγωγής.

Το Πρόγραμμα Μεταπτυχιακών Σπουδών στοχεύει να δημιουργήσει δυναμικό στελεχών υψηλής στάθμης για φορείς του ευρύτερου δημόσιου και ιδιωτικού τομέα, που θα αξιοποιηθεί κατάλληλα από τους κρατικούς φορείς άσκησης αγροτικής πολιτικής και την ιδιωτική πρωτοβουλία.

3. ΠΡΟΓΡΑΜΜΑ ΜΕΤΑΠΤΥΧΙΑΚΩΝ ΣΠΟΥΔΩΝ "ΕΠΙΣΤΗΜΗ ΟΠΩΡΟΚΗΠΕΥΤΙΚΩΝ ΦΥΤΩΝ ΜΕΓΑΛΗΣ ΚΑΛΛΙΕΡΓΕΙΑΣ ΚΑΙ ΦΥΤΟΠΡΟΣΤΑΣΙΑΣ"

με ειδικεύσεις:

- A) Φυτοπροστασίας
- B) Οπωροκηπευτικών
- Γ) Φυτών Μεγάλης Καλλιέργειας και Βελτίωσης Φυτών

Σκοπός του Προγράμματος είναι:

- Η προαγωγή της επιστημονικής γνώσης και η ανάπτυξη της έρευνας σε θέματα που αφορούν: στη βελτίωση της απόδοσης και της ποιότητας των καλλιεργούμενων φυτών (δενδροκομικών, κηπευτικών, ανθοκομικών, αμπέλου και φυτών μεγάλης καλλιέργειας), με ανάπτυξη και χρήση σύγχρονων βελτιωμένων ποικιλιών και τεχνικών καλλιέργειας και στην ανάπτυξη και χρήση σύγχρονων, αποτελεσματικών και οικολογικά αποδεκτών μεθόδων φυτοπροστασίας.
- Η δημιουργία εξειδικευμένων επιστημόνων ικανών να στελεχώσουν υπεύθυνα υπηρεσίες του δημόσιου και ιδιωτικού τομέα στα προσφερόμενα αντικείμενα και οι οποίοι θα συμβάλλουν στην παραγωγή ανταγωνιστικών και υψηλής ποιότητας προϊόντων.

Τμήμα Φυτικής παραγωγής συνεργαζόμενο με το τμήμα Γεωπονικής Βιοτεχνολογίας

4. ΠΡΟΓΡΑΜΜΑ ΜΕΤΑΠΤΥΧΙΑΚΩΝ ΣΠΟΥΔΩΝ "ΟΡΓΑΝΩΣΗ ΚΑΙ ΔΙΟΙΚΗΣΗ ΕΠΙΧΕΙΡΗΣΕΩΝ ΤΡΟΦΙΜΩΝ ΚΑΙ ΓΕΩΡΓΙΑΣ"

Στόχοι του προγράμματος είναι:

- Η προαγωγή της επιστημονικής γνώσης και η ανάπτυξη της έρευνας στο χώρο της Οργάνωσης και Διοίκησης Επιχειρήσεων Τροφίμων και Γεωργίας με την αξιοποίηση και προσαρμογή του εκπαιδευτικού συστήματος στις σύγχρονες ερευνητικές και τεχνολογικές εξελίξεις.
- Η δημιουργία στελεχών υψηλής επιστημονικής κατάρτισης και εξειδίκευσης που θα συνδυάζουν γνώσεις τόσο σε μεθόδους οργάνωσης και διοίκησης των επιχειρήσεων τροφίμων και γεωργίας όσο και τεχνικών της παραγωγικής διαδικασίας.

Οι ελληνικές επιχειρήσεις τροφίμων και γεωργίας

αντιπροσωπεύουν σήμερα έναν από τους δυναμικότερους τομείς της ελληνικής οικονομίας με τεράστιες προοπτικές. Καλύπτουν ένα ευρύτατο φάσμα δραστηριοτήτων που ξεκινούν από την αγροτική εκμετάλλευση και φτάνουν μέχρι το φάσμα των Super Markets.

Οι χιλιάδες αποφάσεις που λαμβάνονται καθημερινά στα πλαίσια των σταδίων παραγωγής, μεταποίησης και διακίνησης των προϊόντων του αγροδιατροφικού τομέα, θα πρέπει να συνεκτιμούν και να προβλέπουν τις επιπτώσεις πολλών ραγδαία μεταβαλλόμενων παραγόντων, όπως είναι ή συμπεριφορά των καταναλωτών, οι διεθνείς εξελίξεις, οι επιπτώσεις στο περιβάλλον κλπ.

Το μέλλον αυτού του κλάδου θα εξαρτηθεί σε μεγάλο βαθμό από τη δυνατότητα των στελεχών του να ανταποκριθούν στις απαιτήσεις αυτού του σύνθετου επιχειρηματικού περιβάλλοντος.

Τμήμα Γεωργικής Οικονομίας, συνεργαζόμενο με το τμήμα Επιστήμης και Τεχνολογίας Τροφίμων και Γεωργίας

ΔΙΔΑΚΤΟΡΙΚΗ ΔΙΑΤΡΙΒΗ

Στα πανεπιστημιακά τμήματα είναι επίσης δυνατή η εκπόνηση διδακτορικής διατριβής, η οποία μπορεί είτε να αποτελεί συνέχεια του Μ.Δ.Ε. είτε να γίνεται ανεξάρτητα.

Το θέμα της διδακτορικής διατριβής καθορίζεται σε συνεργασία του ενδιαφερόμενου με τα μέλη ΔΕΠ τα οποία αναλαμβάνουν την επίβλεψή της.

5. ΠΡΟΓΡΑΜΜΑ ΜΕΤΑΠΤΥΧΙΑΚΩΝ ΣΠΟΥΔΩΝ "ΖΩΙΚΗ ΠΑΡΑΓΩΓΗ"

με ειδικεύσεις :

- A) Εκτροφή μηρυκαστικών ζώων
- B) Εκτροφή παμφάγων ζώων
- Γ) Εκτροφή αγροτικών ζώων και υδρόβιων οργανισμών

Οι κύριοι σκοποί του Προγράμματος Μεταπτυχιακών

Σπουδών συνοψίζονται ως εξής:

1. Προαγωγή της γνώσης στους επιστημονικούς κλάδους που σχετίζονται με την πρωτογενή παραγωγή ζωικών προϊόντων από εκτρεφόμενα αγροτικά ζώα και υδρόβιους οργανισμούς (βοοειδή, αιγοπρόβατα, χοίροι, πτηνά) και υδρόβιους οργανισμούς (ιχθείς, καρκινοειδή, δίθυρα).
2. Ενίσχυση της έρευνας που συμβάλλει στην ανάπτυξη της τεχνολογίας με άμεση επίπτωση στην αύξηση της παραγωγής και τη βελτίωση της ποιότητας και ανταγωνιστικότητας των ζωικών προϊόντων, σε συνδυασμό με την προστασία του περιβάλλοντος.
3. Κάλυψη των αναγκών σε ειδικούς επιστήμονες για την στελέχωση του δημόσιου και του ιδιωτικού παραγωγικού τομέα.

4. *Κάλυψη των αναγκών σε ειδικούς επιστήμονες για στελέχωση Ερευνητικών και Εκπαιδευτικών Ιδρυμάτων της Χώρας μας καθώς και Διεθνών Οργανισμών.*
5. *Κατάρτιση ειδικών επιστημόνων που προέρχονται από άλλες χώρες.*

Τμήμα Ζωικής Παραγωγής

6. Πρόγραμμα Μεταπτυχιακών Σπουδών "ΕΠΙΣΤΗΜΗ ΚΑΙ ΤΕΧΝΟΛΟΓΙΑ ΤΡΟΦΙΜΩΝ"

Το Π.Μ.Σ. οδηγεί στην κατάρτιση νέων στελεχών με υψηλή εξειδίκευση, σε θέματα όπως:

- Παραγωγή νέων προϊόντων ποιότητας από νέες πρώτες ύλες
- Νέες βελτιωμένες τεχνολογίες ή παραγωγικές διαδικασίες για την βελτιστοποίηση των αποδόσεων και τη μείωση του κόστους
- Χρησιμοποίηση ολοκληρωμένων συστημάτων διαχείρισης της ποιότητας και διασφάλισης της υγιεινής της παραγωγής
- Εφαρμοσμένη έρευνα και εισαγωγή της σύγχρονης τεχνολογίας στις μεσαίες δυναμικότητας μεταποιητικές μονάδες, ώστε να καταστούν ανταγωνιστικές σε Ευρωπαϊκό και διεθνές επίπεδο.

Τμήμα Επιστήμης και Τεχνολογίας Τροφίμων

ΠΑΝΕΠΙΣΤΗΜΙΟ ΘΕΣΣΑΛΙΑΣ

1. Πρόγραμμα Μεταπτυχιακών Σπουδών "ΣΥΓΧΡΟΝΑ ΣΥΣΤΗΜΑΤΑ ΑΓΡΟΤΙΚΗΣ ΠΑΡΑΓΩΓΗΣ ΣΤΟ ΜΕΣΟΓΕΙΑΚΟ ΧΩΡΟ ΜΕ ΕΜΦΑΣΗ ΣΤΗΝ ΑΕΙΦΟΡΙΚΗ ΠΑΡΑΓΩΓΗ ΚΑΙ ΧΡΗΣΙΜΟΠΟΙΗΣΗ ΝΕΩΝ ΤΕΧΝΟΛΟΓΙΩΝ" με κατευθύνσεις:

Σκοπός του Προγράμματος είναι:

- Η προαγωγή της επιστημονικής γνώσης και η ανάπτυξη της έρευνας σε θέματα που αφορούν στα συστήματα παραγωγής στο μεσογειακό χώρο με έμφαση στην αειφορική γεωργία.
- Η δημιουργία εξειδικευμένων επιστημόνων ικανών να στελεχώσουν υπεύθυνα Υπηρεσίες του Δημοσίου και Ιδιωτικού τομέα στα προαναφερόμενα γνωστικά αντικείμενα και οι οποίοι θα συμβάλλουν στην παραγωγή ανταγωνιστικών και υψηλής ποιότητας προϊόντων.

A. Βελτίωση Φυτών - Σύγχρονες καλλιέργειες

Έχει ως σκοπό την προσφορά εξειδικευμένης γνώσης και επαγγελματικής κατάρτισης στα θέματα της γενετικής βελτίωσης και της καλλιεργητικής πρακτικής φυτών με ιδιαίτερη οικονομική σημασία όπως λαχανοκομικά και λοιπές σύγχρονες καλλιέργειες. Ειδικότερα, προσφέρεται η επιστημονική γνώση στον τομέα της γενετικής βελτίωσης φυτών που αποβλέπουν στη δημιουργία ποικιλιών με συμ-

βατική ή σύγχρονη μεθοδολογία και οι αντίστοιχες που αναφέρονται στη φυσιολογία και στην οικολογία των καλλιεργούμενων φυτών.

Τελικά αποβλέπει στο να προετοιμάσει τους πτυχιούχους ώστε να είναι ικανοί να χειρίζονται με αποτελεσματικότητα και επιτυχία το γενετικό υλικό (ποικιλία) και τον έλεγχο του γεωργικού περιβάλλοντος ούτως ώστε τα παραγόμενα προϊόντα να είναι φιλικά στον άνθρωπο και το περιβάλλον.

B. Σύγχρονη Φυτοπροστασία

Αποβλέπει στην παροχή εξειδικευμένων γνώσεων πάνω στα σύγχρονα συστήματα που επικρατούν στον τομέα της φυτοπροστασίας. Αναλύεται η θεωρία και πράξη της ολοκληρωμένης αντιμετώπισης των εχθρών και ασθενειών της φυτικής παραγωγής. Αναπτύσσεται η οικολογική και οικονομική διάσταση της φυτοπροστασίας καθώς και οι μέθοδοι αντιμετώπισης όπως: βιολογική, χημική, βιοτεχνολογική, καλλιεργητικές μηχανικές μέθοδοι. Η ολοκληρωμένη καταπολέμηση εξετάζεται στο πλαίσιο της ολοκληρωμένης παραγωγής. Ιδιαίτερη έμφαση δίνεται στη χρησιμοποίηση βιολογικών και βιοτεχνολογικών μεθόδων στην παραγωγή προϊόντων ποιότητας και στην προστασία του περιβάλλοντος, του χρήστη και του καταναλωτή.

Γ. Γεωργική Μηχανική – Διαχείριση Φυσικών πόρων

Αποβλέπει στην εκπαίδευση επιστημόνων με εξειδικευμένες γνώσεις σε θέματα Γεωργικών Κατασκευών και Ελέγχου Περιβάλλοντος – Γεωργικής Μηχανολογίας – Γεωργικής Υδραυλικής – Εδαφολογίας – Αγρομετεωρολογίας στα πλαίσια των σύγχρονων τάσεων της γεωργίας με έμφαση στη προστασία του περιβάλλοντος και την αειφόρο ανάπτυξη.

Δ. Αλιευτική και Υδρόβια Ζωική Παραγωγή

Με δεδομένο το αναπτυξιακό ενδιαφέρον που παρουσιάζουν για τη χώρα μας τα αντικείμενα της αλιευτικής παραγωγής (υδατοκαλλιέργειες και αλιεία), η κατεύθυνση της Αλιευτικής και Υδρόβιας Ζωικής Παραγωγής αποβλέπει στην αρτιότερη και αποτελεσματικότερη εκπαίδευση επιστημόνων με εξειδικευμένες βιολογικές, τεχνικές και οικονομικές γνώσεις για την επιτυχή αντιμετώπιση των προβλημάτων που προκύπτουν κατά την εφαρμογή των υδατοκαλλιεργειών και της αλιείας.

Τμήμα Γεωπονίας Φυτικής και Ζωικής Παραγωγής

ΜΕΛΕΤΕΣ - ΕΡΓΟΛΗΨΙΣ

Ο Γεωπόνος στον ιδιωτικό τομέα μπορεί να ασχοληθεί, ως ελεύθερος επαγγελματίας με τον τομέα των μελετών ή εργοληψιών.

Για να γίνει ένας Γεωπόνος μελετητής ή εργολήπτης, δε χρειάζεται άδεια άσκησης επαγγέλματος αρκεί η βεβαίωση τακτικού μέλους του ΓΕΩΤ.Ε.Ε. Θα πρέπει όμως να επιλέξει αν προτιμά να γίνει μελετητής ή εργολήπτης, γιατί δεν μπορεί να αποκτήσει ταυτόχρονα και τις δύο ιδιότητες.

α) Μελετητής

Για να γίνει ένας γεωπόνος μελετητής πρέπει να έχει περάσει χρονικό διάστημα τεσσάρων (4) χρόνων από τη λήψη του πτυχίου του. Μετά την εγγραφή του στο Μητρώο Μελετητών, η οποία πραγματοποιείται μετά τη συμπλήρωση και κατάθεση των απαραίτητων δικαιολογητικών που προμηθεύεται από την αρμόδια υπηρεσία του ΥΠΕΧΩΔΕ, γίνεται μελετητής με πτυχίο Α' τάξης.

Μετά τη λήψη του μελετητικού πτυχίου μπορεί ο μελετητής γεωπόνος να συμμετέχει σε δημοπρασίες και να αναλαμβάνει και να εκπονεί μελέτες που προκηρύξεις από τις αρμόδιες υπηρεσίες (Διευθύνσεις Τεχνικών Υπηρεσιών των



νομών, ΤΥΔΚ) και αφού δημοσιευθούν στο Ενημερωτικό Δελτίο του ΤΕΕ.

Έχουν θεσπιστεί 27 κατηγορίες μελετών, σύμφωνα με το Π.Δ 541/78 και το Π.Δ. 256/98. Ο Γεωπόνος έχει δικαίωμα να επιλέξει μέχρι 2 κατηγορίες μελετών, και συγκεκριμένα από την κατηγορία 22 «Εδαφολογικές Μελέτες και Έρευνες», την κατηγορία 23 «Γεωργικές Μελέτες» (Γεωργοοικονομικές, Γεωργοτεχνικές, Εγγείων Βελτιώσεων, Γεωργοκτηνοτροφικές, Προγραμματισμού, Γεωργοκτηνοτροφικών Εκμεταλλεύσεων) την κατηγορία 25 «Μελέτες φυτοτεχνικής διαμόρφωσης περιβάλλοντος χώρου και έργων πρασίνου» και την κατηγορία 27 «Περιβαλλοντικές Μελέτες».

β) Εργολήπτης

Για να γίνει ένας γεωπόνος εργολήπτης, πρέπει να έχει περάσει χρονικό διάστημα τριών (3) χρόνων από τη λήψη του πτυχίου του. Γίνεται εργολήπτης με πτυχίο Α' τάξης μετά την εγγραφή του στο Μητρώο Κατασκευαστών, η οποία πραγματοποιείται μετά τη συμπλήρωση και κατάθεση των απαραίτητων δικαιολογητικών που προμηθεύεται από την αρμόδια υπηρεσία του ΥΠΕΧΩΔΕ ή ΓΕΩΤ.Ε.Ε.

Οι γεωπόνοι μπορούν να εκπονούν τα έργα πρασίνου.

Πηγή: Γεωτεχνικό Επιμελητήριο Ελλάδας (ΓΕΩΤ.Ε.Ε)

Επαγγελματικές υποχρεώσεις

Εγγραφή στο Γεωτεχνικό Επιμελητήριο Ελλάδος

Ο νέος διπλωματούχος Γεωπόνος, προκειμένου να ασκήσει το επάγγελμα του, οφείλει βάση του Ν.1474/84 να εγγραφεί στα μητρώα μελών του Γεωτεχνικού Επιμελητηρίου Ελλάδας (ΓΕΩΤ.Ε.Ε).

Τα απαραίτητα δικαιολογητικά για την εγγραφή στο ΓΕΩΤ.Ε.Ε.:

- Υπεύθυνη δήλωση του αρ. 8 του Ν. 1599/86
- Διπλότυπο κατάθεσης στην Αγροτική Τράπεζα Ελλάδας (Α.Τ.Ε.) 5000δρχ (δικαίωμα εγγραφής 1000, συνδρομή του έτους 4000 δρχ.)
- Έντυπο 1
- Έντυπο 2
- Επικυρωμένο αντίγραφο πτυχίου ή ισοτιμία και αντιστοίχια ΔΙΚΑΤΣΑ

Ενέργειες και διαδικασία για την απόκτηση πτυχίου μελετητή ή εργολήπτη

1. Εγγραφή στο ΓΕΩΤ.Ε.Ε
2. Εγγραφή στο ΤΕΒΕ, που είναι ο ασφαλιστικός φορέας των ιδιωτών.
3. Έναρξη επαγγέλματος στη Δημόσια Οικονομική Υπηρεσία στην οποία θα ανήκει η επαγγελματική στέγη.
4. Συμπλήρωση και αποστολή των δικαιολογητικών που θα του χορηγηθούν από την αρμόδια υπηρεσία του ΥΠΕΧΩΔΕ.

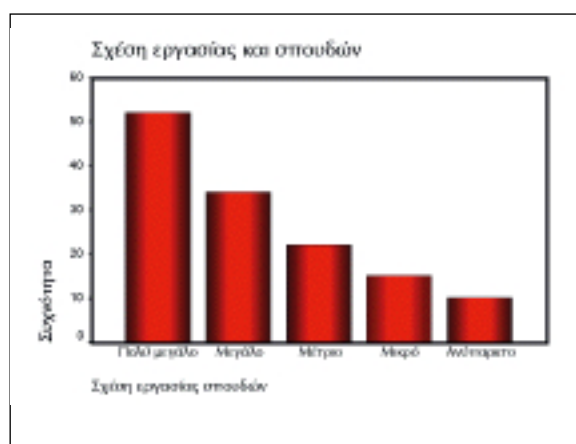
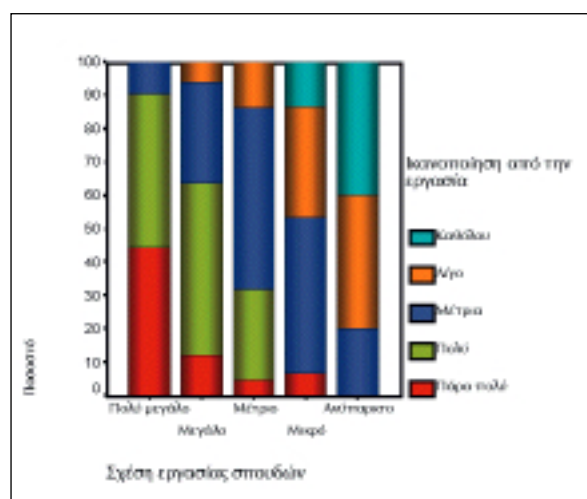
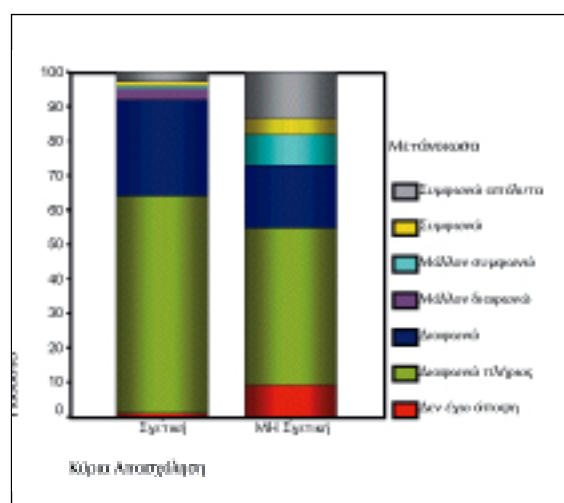
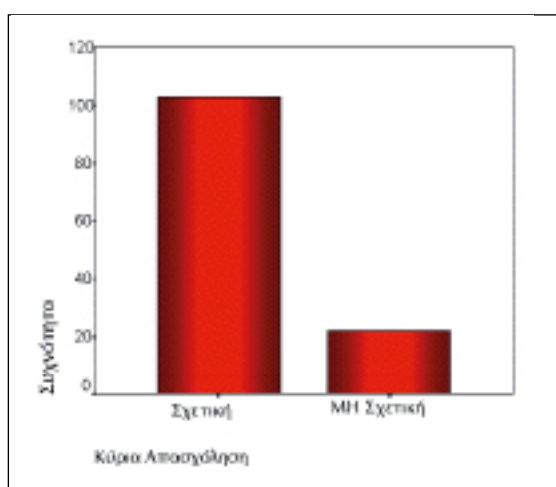
Τα απαραίτητα δικαιολογητικά αναφέρονται ενδεικτικά. Για περισσότερες πληροφορίες μπορείτε να απευθύνεστε απευθείας στους προαναφερόμενους οργανισμούς των οποίων οι διευθύνσεις παρουσιάζονται στο τέλος αυτού του εντύπου.

ΑΠΑΣΧΟΛΗΣΗ ΓΕΩΠΟΝΩΝ

Συνοπτικά στατιστικά στοιχεία

Στατιστικά στοιχεία για την απασχόληση των αποφοίτων του τμήματος Γεωπονίας του ΑΠΘ με μεταπτυχιακούς τίτλους σπουδών

Το Γραφείο Διασύνδεσης Σπουδών και Σταδιοδρομίας του Α.Π.Θ., σε συνεργασία με το Τμήμα Γεωπονίας, ανέλαβε να υλοποιήσει την παρούσα έρευνα, στα πλαίσια Επιχειρησιακού Προγράμματος Εκπαίδευσης και Αρχικής Επαγγελματικής Κατάρτισης, για την αναδιάρθρωση και την ενίσχυση του Προγράμματος Μεταπτυχιακών Σπουδών του Τμήματος Γεωπονίας. Η έρευνα πραγματοποιήθηκε στο διάστημα Μαρτίου – Νοεμβρίου 1998. Τα στοιχεία της έρευνας αυτής παρουσιάζονται παρακάτω και προέρχονται από ερωτηματολόγιο το οποίο παρέλαβαν 420 γεωπόνοι με μεταπτυχιακούς τίτλους σπουδών. Από το συνολικό πληθυσμό συγκεντρώθηκαν τελικά 134 ερωτηματολόγια (ποσοστό ανταπόκρισης 31,9 %).



Στατιστικά στοιχεία από μητρώα του ΓΕΩΤ.Ε.Ε



Κατανομή μελών κατά ειδικότητες γεωτεχνικών

Γεωλόγοι	14%
Δασολόγοι	13%
Γεωπώνοι	60%
Κτηνίατροι	11%
Ιχθυολόγοι	2%

Παράρτημα
Συμπεράσματα σεμιναρίου:
«Δυνατότητες και Προοπτικές Απασχόλησης των Γεωπόνων»
25 Απριλίου 2001

Εισήγηση: «Δυνατότητες απασχόλησης στον Ιδιωτικό Τομέα»

Γουτούλης Βασίλης, Γεωπόνος, Πρόεδρος Σωματείου Γεωπόνων Ιδιωτικών Υπαλλήλων Ελλάδας.

Αγαπητοί συνάδελφοι

Αισθάνομαι ιδιαίτερη χαρά που βρίσκομαι σήμερα εδώ μαζί σας για δύο λόγους. Ο πρώτος είναι γιατί επιστρέφω σ' αυτό το χώρο μετά από πολλά χρόνια και ο δεύτερος γιατί η διοργάνωση του σημερινού σεμιναρίου δείχνει την επιτακτική ανάγκη της σύνδεσης των σπουδών με την αγορά εργασίας.

Αρχίζοντας την εισήγησή μου, επιτρέψτε μου να πω δύο λόγια για το Σωματείο Γεωπόνων Ιδιωτικών Υπαλλήλων Ελλάδας για να έχετε πληρέστερη εικόνα του χώρου εργασίας μας. Το Σ.Γ.Ι.Υ.Ε. αριθμεί περί τα 350 μέλη, που είναι Γεωπόνοι απόφοιτοι Α.Ε.Ι. και εργάζονται με υπαλληλική σχέση (δηλαδή με σύμβαση αορίστου και ορισμένου χρόνου) στον Πρωτογενή και Δευτερογενή Τομέα και είναι ασφαλισμένοι στο Ι.Κ.Α. και στο Τ.Α.Υ.Σ.Ο.

Στον Πρωτογενή Τομέα συμπεριλαμβάνονται όλες οι εταιρείες που εισάγουν, αντιπροσωπεύουν, τυποποιούν, παρασκευάζουν, διανέμουν τα αγροχημικά, τα λιπάσματα, το πολλαπλασιαστικό υλικό (σπόροι, δενδρύλλια, κ.λ.π.), τις ζωοτροφές και τις κατασκευές (θερμοκήπια, εργαλεία, μηχανήματα, κ.λ.π.), τα καταστήματα πώλησης όλων των παραπάνω αγροεφοδίων και οι Αγροτικές Συνεταιριστικές Οργανώσεις (Ενώσεις Αγροτικών Συνεταιρισμών και Αγροτικοί Συνεταιρισμοί). Τελευταία, δημιουργούνται θέσεις εργασίας και στις Ομάδες Παραγωγών αλλά στην ουσία γίνεται μεταφορά γεωπονικού δυναμικού από τις Α.Σ.Ο. προς τις Ο.Π. Σύμβαση ορισμένου χρόνου συνήθως έχουν όσοι συνάδελφοι εργάζονται στον ΕΛ.Γ.Α.

Στον Δευτερογενή Τομέα συμπεριλαμβάνονται όλα τα κονσερβοποιεία (ροδάκινο, ντομάτας, κ.λ.π.), τα οινοποιεία, οι γαλακτοβιομηχανίες και οι εταιρείες διατροφής (πατατάκια chips, κατεψυγμένα λαχανικά, ζάχαρη, κ.λ.π.).

Όπως είδατε υπάρχουν πολλά αντικείμενα εργασίας και αυτό είναι ευχάριστο γιατί μπορούμε σε δύσκολες εποχές να έχουμε εναλλακτική λύση και σε εύκολες εποχές να επιλέγουμε τη δουλειά που μας αρέσει περισσότερο.

Τα καθήκοντα του Γεωπόνων Ιδιωτικών Υπαλλήλων, ανάλογα με το χώρο που εργάζονται και τη θέση που έχουν, είναι ένα δύο ή και περισσότερα από τα παρακάτω:

- 1) Να εκτελούν πειράματα με νέα προϊόντα, πριν μπουν στην αγορά, για να αποδειχτεί στην πράξη αν είναι καλά και αν προσφέρουν κάτι καινούργιο στην ελληνική αγορά, διαφορετικά δεν κυκλοφορούν.
- 2) Να ενημερώνουν όλους τους φορείς που έχουν σχέση με το σωστό τρόπο πώλησης και εφαρμογής των προϊόντων του εργοδότη τους (αγρότες, γεωπόνοι-πωλητές, εφαρμοστές, δημόσιοι υπάλληλοι, πανεπιστημιακοί).
- 3) Να πωλούν τα προϊόντα στους ενδιαμεσούς και στους τελικούς Χρήστες.
- 4) Να κάνουν έρευνα αγοράς γιατί, πρέπει να γνωρίζεις τις ανάγκες της αγοράς για να τοποθετήσεις σωστά τα νέα προϊόντα και να επανατοποθετήσεις τα παλιά.
- 5) Να παρακολουθούν τις καλλιέργειες από την εγκατάστασή τους μέχρι τη συγκομιδή και να συστήνουν στους αγρότες τρόπους για μεγαλύτερη παραγωγή και καλύτερη ποιότητα.
- 6) Τέλος, να εισπράττουν τα χρήματα από την πώληση των προϊόντων.

Οι συνθήκες εργασίας δεν είναι ακριβώς οι ίδιες σε όλους τους εργασιακούς χώρους ούτε και για όλους τους συναδέλφους που εργάζονται στον ίδιο χώρο. Διαμορφώνονται, σε κάθε στιγμή, από το χρόνο της απασχόλησης,

την αμοιβή και τον τρόπο της αντιμετώπισης του γεωπόνου ιδιωτικού υπαλλήλου. Ο χρόνος της απασχόλησής του καθορίζεται από τη Συλλογική Σύμβαση Εργασίας (40 εργάσιμες ώρες τη βδομάδα, πενήνήμερη ή εξαήμερη εργασία, συνεχής ή σπαστό ωράριο εργασίας) και από την εποχικότητα της εργασίας (υπεραπασχόληση κάποιες μέρες και υποαπασχόληση κάποιες άλλες μέρες, κατόπιν συμφωνίας του εργοδότη με τον εργαζόμενο).

Η αμοιβή του καθορίζεται κύρια από τα κατώτατα όρια που ορίζονται από τη Συλλογική Σύμβαση Εργασίας. Σημειώτεον ότι τα κατώτατα όρια απαγορεύεται να παραβιαστούν από οποιονδήποτε εργοδότη. Όσον αφορά το πως αντιμετωπίζεται ο γεωπόνος ιδιωτικός υπάλληλος, εξαρτάται από το ποιος είναι ο εργοδότης του (Έλληνας ή πολυεθνική, μεγάλος ή μικρός τζίρος, προϊόντα επώνυμα ή όχι, κ.α.), τον ανταγωνισμό (έντονος ή όχι, θεμιτός ή αθέμιτος) μεταξύ των επιχειρήσεων αλλά και μεταξύ των συναδέλφων της ίδιας επιχείρησης, και το ποιόν των συνεργατών (εμπόρων ή αγροτών) που έχει ο καθένας στο χώρο της εργασίας του. Γενικά, αν συνθήκες εργασίας είναι ανθρώπινες και καλές με κάποιες αποκλίσεις από τον μέσο όρο. Μπορούν να γίνουν καλύτερες αν μπορούσαμε να πείσουμε όλους τους εμπλεκόμενους με τη γεωπονική επιστήμη ότι είμαστε οι επιστήμονες οι απαραίτητοι για την αύξηση του αγροτικού εισοδήματος και τη βελτίωση της ποιότητας της ζωής στην ύπαιθρο.

Η κατάσταση σήμερα έχει ως εξής:

Οι θέσεις εργασίας είναι σχετικά σταθερές με τάσεις μείωσης (παρατηρείται και μετακίνηση από ένα εργοδότη σε άλλο και από ένα εργασιακό χώρο σε άλλο), ο χρόνος της απασχόλησης σε ετήσια βάση είναι ασφυκτικά γεμάτος, οι αποδοχές των νεοπροσλαμβανόμενων είναι πολύ κοντά στα κατώτατα όρια που ορίζονται από τη Συλλογική Σύμβαση Εργασίας και οι αυξήσεις των μισθών σχεδόν είναι οι ίδιες με τις αντίστοιχες του Ι.Κ.Α. και, λόγω της μείωσης της κερδοφορίας και του έντονου ανταγωνισμού, υπάρχει πίεση για καλύτερα αποτελέσματα, δηλαδή αύξηση πωλήσεων και μείωση εξόδων.

Ποιες θα είναι οι εξελίξεις στο άμεσο μέλλον, στους συγκεκριμένους χώρους εργασίας; Αναμένεται να αυξηθούν οι θέσεις εργασίας στον δευτερογενή τομέα και να μειωθούν στον πρωτογενή τομέα. Γενικότερα, θα υπάρξει μείωση θέσεων εργασίας στο χώρο των υπαλλήλων και αντίστοιχη αύξηση στο χώρο των ελεύθερων επαγγελματιών. Αυτό οφείλεται σε πολλούς παράγοντες, αλλά κύρια στην παγκοσμιοποίηση της αγοράς (με ότι αυτή συνεπάγεται) και στις διατροφικές ανάγκες και απαιτήσεις του Έλληνα και του Ευρωπαίου καταναλωτή (προϊόντα καθαρά, χωρίς υπολείμματα αγροχημικών, προστασία περιβάλλοντος, κ.α.) που απαιτούν πολλές γνώσεις, μεγάλη εξειδίκευση σε περισσότερα από ένα αντικείμενα, γνωστικά και εργασιακά, έτσι, ώστε τα παραγόμενα προϊόντα να είναι Ολοκληρωμένη Διαχείρισης (ICM/IPM) και η χρήση της βιοτεχνολογίας (GMO), που είναι προ των πυλών της ευρωπαϊκής αγοράς, να γίνει με πολύ σύνεση και χωρίς βιασύνη.

Ποια είναι τα προσόντα που πρέπει να έχει ο γεωπόνος ιδιωτικός υπάλληλος για να είναι ένας επιτυχημένος επαγγελματίας στο χώρο του;

- Κατ' αρχάς το αυτονόητο, το πτυχίο, με το οποίο αποδεικνύει ότι είναι κάτοχος πανεπιστημιακών σπουδών σχετικά με την γεωπονική επιστήμη. Πέραν τούτου, ο κάτοχος μεταπτυχιακών σπουδών και, πολύ περισσότερο, διδακτορικών σπουδών, έχει περισσότερες πιθανότητες να βρει δουλειά και να εξελιχθεί πιο εύκολα και πιο γρήγορα από κάποιον που δεν είναι κάτοχος αυτών.
- Δεύτερον, να θυμάται πάντα το αρχαίο ρητό «γηράσκω αεί διδασκόμενος», δηλαδή πρώτα να ερευνά, να διαβάζει, να ρωτά πιο έμπειρους συναδέλφους και μετά να δώσει τη συμβουλή του για οποιοδήποτε θέμα. Παντογνώστης δεν είναι κανένας, ούτε πρόκειται ποτέ να γίνει. Εκείνο που πρέπει, και μπορεί να γίνει, είναι ένας σοβαρός επιστήμονας και όχι ένας παραμυθατζής.
- Τρίτον, να είναι ικανός στην επικοινωνία με τον οποιονδήποτε, να μπορεί να περάσει τα μηνύματα που θέλει και τις γνώσεις που έχει, να

γίνεται πιστευτός για να γίνουν πράξη οι συμβουλές του.

- Τέταρτον, να είναι ευρηματικός, να έχει την ικανότητα να βρίσκει λύσεις για κάθε πρόβλημα που παρουσιάζεται στην καθημερινότητα της δουλειάς του. Οποίος διαθέτει αυτά τα τέσσερα προσόντα δεν έχει να φοβηθεί απολύτως τίποτα και να είναι σίγουρος ότι θα πετύχει σε οποιοδήποτε χώρο εργασίας και κάτω από οποιοδήποτε οικονομικές και εργασιακές συνθήκες.

Όταν μιλάμε για επαγγελματικές προοπτικές εννοούμε δύο πράγματα, την εξέλιξη και την αμοιβή. Για την εξέλιξη ισχύει, όπως και σε κάθε άλλο χώρο εργασίας, ο νόμος της πυραμίδας, δηλαδή όσο ανεβαίνεις προς τα πάνω τόσο λιγότερες θέσεις εργασίας υπάρχουν, μέχρι να φτάσεις στην κορυφή, οπότε είσαι μόνος. Για να μπορέσεις να το πετύχεις αυτό θα πρέπει να έχεις ικανότητες περισσότερες από όλους τους άλλους που εργάζονται στον ίδιο χώρο με σένα και ταυτόχρονα να υπάρχει κενή θέση. Αν δεν υπάρχει ή περιμένεις (ίσως και μέχρι τη σύνταξη σου) να αδειάσει κάποια ή αλλάξεις εργοδότη εφόσον έχει τη θέση εργασίας που θέλεις και σε χρειάζεται. Γενικά, οι θέσεις εργασίας για υψηλόβαθμα στελέχη είναι σχεδόν σταθερές και με τάσεις μείωσης.

Η αμοιβή, όπως ανέφερα καινωρίτερα, καθορίζεται από τη Συλλογική Σύμβαση Εργασίας. Δεν θα πω αν είναι ικανοποιητική ή όχι, αλλά θα σας παρουσιάσω την πραγματικότητα, και ας κρίνει ο καθένας μόνος του για τον εαυτό του. Ο βασικός μισθός για ένα νεοπροσλαμβανόμενο, με μηδέν χρόνια προϋπηρεσία, είναι περίπου 260.000 δραχμές. Αν είναι κάτοχος μεταπτυχιακών σπουδών, κερδίζει δύο χρόνια προϋπηρεσίας, για την αμοιβή και όχι για τη συνταξιοδότηση, και ο μισθός του διαμορφώνεται περίπου στις 280.000 δραχμές, ενώ αν είναι κάτοχος διδακτορικών σπουδών κερδίζει τέσσερα, αντί για δύο, χρόνια προϋπηρεσίας, και ο μισθός του διαμορφώνεται περίπου στις 290.000 δραχμές.

Πέραν του βασικού μισθού υπάρχουν τα παρακάτω επιδόματα:

- 1) Ξένης γλώσσας (6%) για τους γεωπόνους που κατέχουν τουλάχιστον μια ξένη γλώσσα και τη χρησιμοποιούν στην εργασία τους.
- 2) Γάμου (10%) στους έγγαμους γεωπόνους, άνδρες και γυναίκες, και σε χήρους-ες, διαζευγμένους-ες, άγαμες μητέρες εφόσον έχουν την επιμέλεια των παιδιών.
- 3) Παιδιών (5% για κάθε ανήλικο παιδί, εφόσον τα αγόρια είναι κάτω των 18 χρόνων και τα κορίτσια κάτω των 20 χρόνων, άγαμα και δεν εργάζονται, και μέχρι 25 χρόνων αν σπουδάζουν και έχουν δικαίωμα αναβολής στράτευσης).
- 4) Ανθυγιεινής εργασίας (10%).
- 5) Υπευθυνότητας (20%) για τους γεωπόνους που είναι υπεύθυνοι ή προϊστάμενοι τμημάτων.
- 6) Λαθών (17%) στους γεωπόνους που απασχολούνται και με εισπράξεις ή πληρωμές.

Όλα, τα παραπάνω επιδόματα μαζί με τον βασικό μισθό αποτελούν τον πραγματικό ονομαστικό μισθό. Επίσης, ο υπάλληλος Γεωπόνος υποχρεούται να εκτελεί εκτός έδρας υπηρεσία μέχρι 180 μέρες το χρόνο. Για κάθε μέρα εργασίας εκτός έδρας χωρίς διανυκτέρευση δικαιούται αποζημίωση ίση με το 1/50 του μισθού του, ενώ με διανυκτέρευση ίση με το 1/25 του μισθού του.

Ας δούμε ένα παράδειγμα για να γίνουν πιο κατανοητά τα παραπάνω. Γεωπόνος, παντρεμένος, με ένα παιδί ηλικίας 5 χρόνων, χωρίς προϋπηρεσία, προσλαμβάνεται από εταιρεία αγροχημικών ως πωλητής για μια

περιοχή της Μακεδονίας. Ο βασικός μισθός είναι 260.000 δραχμές γιατί έχει μηδέν χρόνια προϋπηρεσία, επειδή είναι παντρεμένος δικαιούται το επίδομα γάμου (10%), για το ανήλικο παιδί δικαιούται το επίδομα, παιδιών (5%) και επειδή απασχολείται και με εισπράξεις χρημάτων, σαν πωλητής, δικαιούται το επίδομα λαθών (17%). Άρα, ο πραγματικός ονομαστικός μισθός του είναι 343.200 δραχμές, μικτά, και καθαρά περίπου 260.000 δραχμές (αφαιρούνται οι κρατήσεις για το Ι.Κ.Α. που είναι περίπου 14,5% και ο φόρος μισθωτών υπηρεσιών περίπου 10%). Για κάθε μέρα εργασίας εκτός έδρας δικαιούται το 1/50 από τις 343.200 δραχμές, δηλαδή 6.864 δραχμές. Αν εργάζεται εκτός έδρας 180 μέρες το χρόνο, τότε οι τελικές μικτές μηνιαίες αποδοχές του είναι 446.160 δραχμές που αντιστοιχούν σε 350.000 δραχμές περίπου καθαρές μηνιαίες αποδοχές.

Πλησιάζοντας προς το τέλος της εισήγησής μου, πιστεύω ότι είναι πολύ σημαντικό να δούμε, όπως λέμε απλά, αν υπάρχουν δουλειές για γεωπόνο.

Το πρωταρχικό που πρέπει να καταλάβουμε όλου μας, και να το έχουμε πάντα μέσα στο μυαλό μας, είναι ότι ο γεωπόνος έχει τη δυνατότητα να επιλέξει ένα από τα πολλά αντικείμενα εργασίας που υπάρχουν σήμερα και που θα δημιουργηθούν αύριο, και να ξεφύγει από τη λογική που λέει "να βρω δουλειά για λίγο καιρό σαν ιδιωτικός υπάλληλος και μετά ανοίγω ένα μαγαζί ή περιμένω να μπω στο Δημόσιο". Οι αλλαγές είναι ραγδαίες και πρέπει όχι μόνο να τις παρακολουθούμε αλλά να τις προλαβαίνουμε και να είμαστε μέσα στα πράγματα. Τι θέλω να πω μ' αυτά;

- Κατ' αρχάς, να κάνουμε πράξη το Προεδρικό Διάταγμα, που ψηφίστηκε πριν από μερικούς μήνες και αναφέρεται στην κατοχύρωση των επαγγελματιών του Γεωπόνου.
- Δεύτερον, να αρπάζουμε όλες τις ευκαιρίες, σαν κλάδος συνολικά, και να μην τις αφήνουμε σε άλλους επαγγελματικούς χώρους.
- Τρίτον, να είμαστε έτοιμοι, ανά πάσα στιγμή, να ασχολούμαστε με κάτι διαφορετικό απ' αυτό που συνηθίσαμε να κάνουμε μέχρι σήμερα.
- Τέλος, να γίνει κατανοητό απ' όλους ότι ο Γεωπόνος είναι Σύμβουλος του αγρότη, δηλαδή πουλάει γνώσεις, και όχι μπακάλης ούτε πλασιέ ούτε τσιράκι.

Για να γίνουν κατανοητά τα παραπάνω θα σας αναφέρω ένα παράδειγμα. Με τη δημιουργία των Ομάδων Παραγωγών από τη μια πλευρά και την έναρξη της εφαρμογής της Ολοκληρωμένης Διαχείρισης Παραγωγής από την άλλη, δημιουργούνται θέσεις εργασίας εξειδικευμένου γεωπονικού προσωπικού, που θα καλυφθούν από τους ήδη εργαζόμενους συναδέλφους και από σημερινούς άνεργους. Που δημιουργούνται αυτές οι θέσεις εργασίας; Στις Ο.Π. που θα απορροφήσουν αρκετούς συναδέλφους από τις Α.Σ.Ο., στον Ο.Π.Ε.Γ.Π., σε εργαστήρια αναλύσεων εδάφους, νερού και φυλλοδιαγνωστικής, στις εταιρείες μεταποίησης αγροτικών προϊόντων.

Δεν γνωρίζω αν τα όσα είπα σας έλυσαν κάποιες απορίες ή μπερδευτήκατε περισσότερο. Εκείνο που θέλω να τονίσω, τελειώνοντας την εισήγησή μου, είναι:

να βλέπετε τα πράγματα πάντα θετικά, να είστε πάντα έτοιμοι για αλλαγές στο αντικείμενο της δουλειάς σας και να έχετε εμπιστοσύνη στον εαυτό σας, αρκεί να είστε δέκτες γνώσεων και πληροφοριών κάθε ώρα και κάθε στιγμή.

Ευχαριστώ που με ακούσατε.

Εισήγηση: «Δυνατότητες απασχόλησης στο Δημόσιο τομέα»

Μπίκος Ιωάννης Γεωπόνος - Ζωοτέχνης, Κέντρο Γενετικής Βελτίωσης Ζώων
Ν. Μεσήμβρια, Τηλ. 714-061, 714-062

Οι απόφοιτοι του τμήματος Γεωπονίας μπορούν να απασχοληθούν στο Δημόσιο αλλά και στον ευρύτερο Δημόσιο Τομέα στις παρακάτω Υπηρεσίες:

1. ΥΠΟΥΡΓΕΙΟ ΓΕΩΡΓΙΑΣ: Οι υπηρεσίες που υπάγονται στο Υπουργείο Γεωργίας είναι:

- Η Κεντρική Υπηρεσία του Υπουργείου Γεωργίας με έδρα την Αθήνα.
- ΚΕΝΤΡΑ ΓΕΝΕΤΙΚΗΣ ΒΕΛΤΙΩΣΗΣ ΖΩΩΝ - λειτουργούν πέντε (5) Κέντρα Γενετικής Βελτίωσης Ζώων στις παρακάτω πόλεις Αθήνα, Θεσσαλονίκη, Ιωάννινα, Δράμα, Καρδίτσα.
- ΚΕΝΤΡΑ ΕΛΕΓΧΟΥ ΚΑΙ ΠΙΣΤΟΠΟΙΗΣΗΣ ΠΟΛΥΠΛΑΣΙΑΣΤΙΚΟΥ ΥΛΙΚΟΥ ΚΑΙ ΛΙΠΑΣΜΑΤΩΝ (παλαιά κέντρα σποροπαραγωγής). Υπάρχουν 62 κέντρα σε όλη την επικράτεια, το 80% είναι στελεχωμένα και λειτουργούν, το 20% θα στελεχωθεί στο μέλλον.
- Ινστιτούτο ελέγχου ποικιλιών καλλιεργουμένων φυτών στην Σύνδο Θεσ/νίκης τηλ. 799-684.
- Περιφερειακά Κέντρα Προστασίας Φυτών και Ποιοτικού Ελέγχου. Λειτουργούν 8 κέντρα στις παρακάτω πόλεις: Καβάλα-Θεσ/νίκη-Βόλο-Ιωάννινα-Πειραιά-Πάτρα-Ναύπλιο και Ηράκλειο.

- Σταθμός ελέγχου και τυποποίησης Δημητριακών στην Θέρμη Θεσ/νίκης τηλ 471-244

2. ΠΕΡΙΦΕΡΕΙΕΣ

Δ/νσεις Αγροτικής Ανάπτυξης

3. ΥΠΟΥΡΓΕΙΟ ΔΗΜΟΣΙΩΝ ΕΡΓΩΝ

4. ΝΟΜΑΡΧΙΑΚΕΣ ΑΥΤΟΔΙΟΙΚΗΣΕΙΣ

- Δ/νσεις Γεωργίας

- Ο.Τ.Α. (Δήμοι)

- ΥΕΒ

5. ΔΕΗ - για τον εξηλεκτρισμό.

6. ΟΓΕΕΚΑ «ΔΗΜΗΤΡΑ» Προγράμματα Συνεχιζόμενης Κατάρτισης των Αγροτών.

7. ΕΘ.Ι.ΑΓ.Ε. (Εθνικό Ίδρυμα Αγροτικής Έρευνας).

8. Οργανισμός Γάλακτος.

9. Οργανισμοί Βάμβακας - Καπνού και Ελαιουργική.

10.ΕΛ.Γ.Α. (Οργανισμός Γεωργικών Ασφαλίσεων).

11.Ενώσεις Γεωργικών Συν/μών - Συνεταιρισμοί.

Χρήσιμες διευθύνσεις

ΕΚΠΑΙΔΕΥΤΙΚΑ ΔΡΥΜΑΤΑ

ΑΡΙΣΤΟΤΕΛΕΙΟ ΠΑΝΕΠΙΣΤΗΜΙΟ ΘΕΣΣΑΛΟΝΙΚΗΣ
Πανεπιστημιούπολη, 540 06 Θεσσαλονίκη
<http://www.auth.gr>

• **ΤΜΗΜΑ ΓΕΩΠΟΝΙΑΣ**

Τηλ. γραμματείας: 031/995187, 8, 9
<http://www.auth.gr/agro/>

ΠΑΝΕΠΙΣΤΗΜΙΟ ΘΕΣΣΑΛΙΑΣ
Πεδίον του Άρεως, 383 34, Βόλος

• **ΤΜΗΜΑ ΦΥΤΙΚΗΣ ΚΑΙ ΖΩΙΚΗΣ ΠΑΡΑΓΩΓΗΣ ΘΕΣΣΑΛΙΑΣ**

Τηλ. γραμματείας: 0421/26448, 24005, 24476
<http://www.uth.gr/>

ΓΕΩΠΟΝΙΚΟ ΠΑΝΕΠΙΣΤΗΜΙΟ ΑΘΗΝΩΝ
Ιερά Οδός 75, 118 75 Αθήνα
<http://www.aua.gr/diamesG.htm>

• **ΤΜΗΜΑ ΦΥΤΙΚΗΣ ΠΑΡΑΓΩΓΗΣ**

Τηλ. γραμματείας: 01/5294893

• **ΤΜΗΜΑ ΖΩΙΚΗΣ ΠΑΡΑΓΩΓΗΣ**

Τηλ. γραμματείας: 01/5294893

• **ΤΜΗΜΑ ΑΞΙΟΠΟΙΗΣΗΣ ΦΥΣΙΚΩΝ ΠΟΡΩΝ ΚΑΙ ΓΕΩΡΓΙΚΗΣ ΜΗΧΑΝΙΚΗΣ**

Τηλ. γραμματείας: 01/5294893

• **ΤΜΗΜΑ ΓΕΩΠΟΝΙΚΗΣ ΒΙΟΤΕΧΝΟΛΟΓΙΑΣ**

Τηλ. γραμματείας: 01/5294893

• **ΤΜΗΜΑ ΕΠΙΣΤΗΜΗΣ ΚΑΙ ΤΕΧΝΟΛΟΓΙΑΣ ΤΡΟΦΙΜΩΝ**

Τηλ. γραμματείας: 01/5294893

• **ΤΜΗΜΑ ΓΕΩΡΓΙΚΗΣ ΟΙΚΟΝΟΜΙΑΣ**

Τηλ. γραμματείας: 01/5294893

ΕΡΕΥΝΗΤΙΚΟΙ ΦΟΡΕΙΣ

• **ΕΘΝΙΚΟ ΚΕΝΤΡΟ ΕΡΕΥΝΑΣ ΦΥΣΙΚΩΝ ΕΠΙΣΤΗΜΩΝ (ΕΚΕΦΕ) "ΔΗΜΟΚΡΙΤΟΣ"**

Αγ. Παρασκευή Αττικής ΤΚ 153 10 Αθήνα
Τηλ.: 65 03 000, fax: 65 22 965, 65 10 594
<http://www.ariadne-t.gr>

• **ΙΝΣΤΙΤΟΥΤΑ ΓΕΩΡΓΙΚΗΣ ΕΡΕΥΝΑΣ**

Ινστιτούτο Προστασίας Φυτών Θεσσαλονίκη

541 10 Θεσσαλονίκη

τηλ.: 031/471577 fax: 031/473318

• **ΙΝΣΤΙΤΟΥΤΟ ΒΑΜΒΑΚΟΣ & ΒΙΟΜΗΧΑΝΙΚΩΝ ΦΥΤΩΝ**

574 00 Σίνδος Θεσσαλονίκη
τηλ.: 031/796512 fax: 031/796513

• **ΙΝΣΤΙΤΟΥΤΟ ΦΥΛΛΟΒΟΛΩΝ ΔΕΝΔΡΩΝ ΝΑΟΥΣΑΣ**

Σ.Σ.Νάουσας 38 592 00 Νάουσα
τηλ.: 0332/43343 fax: 0332/41178

• **ΙΝΣΤΙΤΟΥΤΟ ΣΙΤΗΡΩΝ**

Τ.Θ. Βοχ 312,570 01 Θεσσαλονίκη
Τηλ: 031/471542 fax: 031/471209

• **ΙΝΣΤΙΤΟΥΤΟ ΠΡΟΣΤΑΣΙΑΣ ΦΥΤΩΝ ΒΟΛΟΥ**

Τ.Θ. 303 Οδός Φυτόκου 380 01 Βόλος
τηλ.: 0421/61087 fax: 0421/68921

• **ΙΝΣΤΙΤΟΥΤΟ ΕΓΓΕΙΩΝ ΒΕΛΤΙΩΣΕΩΝ**

574 00 Σίνδος Θεσσαλονίκη
τηλ.: 031/798144 fax: 031/796352

• **ΙΝΣΤΙΤΟΥΤΟ ΤΕΧΝΟΛΟΓΙΑΣ ΓΕΩΡΓΙΚΩΝ ΠΡΟΙΟΝΤΩΝ**

Σ. Βενιζέλου 1, 141 23 Λυκόβρυση Αττικής
τηλ.: 2845940 fax: 2840740

• **ΙΝΣΤΙΤΟΥΤΟ ΚΤΗΝΟΤΡΟΦΙΚΩΝ ΦΥΤΩΝ & ΒΟΣΚΩΝ ΛΑΡΙΣΑΣ**

Θεοφράστου 1, Συν/σμός Αβέρωφ 413 35 Λάρισα
τηλ.: 041/533811 fax: 041/533809

• **ΙΝΣΤΙΤΟΥΤΟ ΧΑΡΤΟΓΡΑΦΗΣΗΣ & ΤΑΞΙΝΟΜΗΣΗΣ ΕΔΑΦΩΝ ΛΑΡΙΣΑΣ**

Θεοφράστου 1 Συν/σμός Αβέρωφ 413 35 Λάρισα
τηλ.: 041/660570 fax: 041/660571

• **ΙΝΣΤΙΤΟΥΤΟ ΕΔΑΦΟΛΟΓΙΑΣ ΘΕΣΣΑΛΟΝΙΚΗΣ**

541 10 Θεσσαλονίκη
τηλ.: 031/473429 fax: 031/471280

• **ΙΝΣΤΙΤΟΥΤΟ ΚΤΗΝΟΤΡΟΦΙΑΣ ΓΙΑΝΝΙΤΣΩΝ**

Παραλίμνη Γιαννιτσών, 581 00 Γιαννιτσά
τηλ.: 0382/31700 fax: 0382/32332

• **ΙΝΣΤΙΤΟΥΤΟ ΟΙΝΟΥ**

Σ. Βενιζέλου 1, 141 23 Λυκόβρυση Αττικής
τηλ.: 2819094 fax: 2844954

• **ΙΝΣΤΙΤΟΥΤΟ ΕΔΑΦΟΛΟΓΙΑΣ ΑΘΗΝΩΝ**

Σ. Βενιζέλου 1, 141 23 Λυκόβρυση Αττικής
τηλ.: 2819059, fax: 2842129

• **ΙΝΣΤΙΤΟΥΤΟ ΑΜΠΕΛΟΥ**

Σ. Βενιζέλου 1, 141 23 Λυκόβρυση Αττικής
τηλ.: 2816978 fax: 2840629

- **ΙΝΣΤΙΤΟΥΤΟ ΓΕΩΡΓΟΟΙΚΟΝΟΜΙΚΩΝ & Κοινωνιολογικών Ερευνών Αθηνών**
Κηφισίας 184, 145 62 Κηφισιά
τηλ.: 8088100 fax: 8088947
- **ΙΝΣΤΙΤΟΥΤΟ ΥΠΟΤΡΟΠΙΚΩΝ ΦΥΤΩΝ & ΕΛΑΙΑΣ ΧΑΝΙΩΝ**
731 00 Αγροκήπιο Χανιά, Κρήτη
τηλ.: 0821/97142 fax: 0821/93963
- **ΙΝΣΤΙΤΟΥΤΟ ΑΜΠΕΛΟΥ & ΟΠΩΡΟΚΗΠΕΥΤΙΚΩΝ ΠΥΡΓΟΥ**
273 00 Γαστούνη, Πύργος
τηλ.: 0623/33142 fax: 0623/35140
- **ΙΝΣΤΙΤΟΥΤΟ ΕΛΑΙΑΣ & ΟΠΩΡΟΚΗΠΕΥΤΙΚΩΝ ΚΑΛΑΜΑΤΑΣ**
Λακωνικής 85, 241 00 Καλαμάτα
τηλ.: 0721/29812 fax: 0721/27133
- **ΙΝΣΤΙΤΟΥΤΟ ΓΕΩΡΓΙΚΩΝ ΜΗΧΑΝΩΝ & ΚΑΤΑΣΚΕΥΩΝ**
Δημοκρατίας 61, 135 10 Αγ. Ανάργυροι
Αττική
τηλ.: 2611011 fax: 2619202
- **ΙΝΣΤΙΤΟΥΤΟ ΑΜΠΕΛΟΥ, ΛΑΧΑΝΟΚΟΜΙΑΣ & ΑΝΘΟΚΟΜΙΑΣ ΗΡΑΚΛΕΙΟΥ**
Μέσα Κατσαμπά, 711 10 Ηράκλειο, Κρήτη
τηλ.: 081/229443 fax: 081/245873
- **ΙΝΣΤΙΤΟΥΤΟ ΠΡΟΣΤΑΣΙΑΣ ΦΥΤΩΝ ΗΡΑΚΛΕΙΟΥ**
Κατσαμπάς Τ.Θ. 1802, 711 10
Ηράκλειο, Κρήτη
τηλ.: 081/240986 fax: 081/245858
- **ΙΝΣΤΙΤΟΥΤΟ ΕΣΠΕΡΙΔΟΕΙΔΩΝ ΝΑΥΠΛΙΟΥ**
210 53 Νέα Κίος Αργολίδας
τηλ.: 0751/51544
- **ΙΝΣΤΙΤΟΥΤΟ ΕΛΑΙΑΣ ΚΕΡΚΥΡΑΣ**
Δέρπφελδ 16, 491 00 Κέρκυρα
τηλ.: 0661/30462 fax: 0661/31487
- **ΙΝΣΤΙΤΟΥΤΟ ΠΡΟΣΤΑΣΙΑΣ ΦΥΤΩΝ ΠΑΤΡΩΝ**
Εθνική Οδός - Λ. Αμερικής
Τ.Θ. 5149, 260 04 Πάτρα
τηλ.: 061/422142 fax: 061/453062

ΕΠΑΓΓΕΛΜΑΤΙΚΟΙ ΦΟΡΕΙΣ / ΟΡΓΑΝΩΣΕΙΣ

- **ΓΕΩΤΕΧΝΙΚΟ ΕΠΙΜΕΛΗΤΗΡΙΟ ΕΛΛΑΔΟΣ**
Κεντρική Υπηρεσία
Βενιζέλου 64, 546 31 Θεσσαλονίκη
Τηλ. 031/ 278817-8, 236379, 236305

Παράρτημα Κεντρικής Μακεδονίας
Βενιζέλου 64, 546 31 Θεσσαλονίκη

Τηλ. 031/ 278818 Fax: 031/236.308

Παράρτημα Ανατολικής Μακεδονίας
Βενιζέλου 65, 681 00 Καβάλα
Τηλ. 051/ 222942

Παράρτημα Δυτικής Μακεδονίας
Πανδώρας 2, 501 00 Κοζάνη
Τηλ. 0461/ 26443

Παράρτημα Θράκης
Βενιζέλου 65, 681 00 Αλεξανδρούπολη
Τηλ. 0551/ 31571

Παράρτημα Ηπείρου και Ιονίων Νήσων
Κοραή 4, 454 44 Ιωάννινα
Τηλ. 0651/ 31427, 21957

Παράρτημα Κεντρικής Ελλάδας
Καψούρη 4, 454 44 Λάρισα
Τηλ. 041/ 627142-3

Παράρτημα Ανατολικής Στερεάς Ελλάδας
Διδότου 26, 106 80 Αθήνα
Τηλ. 01/ 3618118, 3604993

Παράρτημα Πελοποννήσου και Δυτικής Στερεάς
Ελλάδας
Γεροκωστοπούλου 24, Πλατεία Γεωργίου, 262 21 Πάτρα
Τηλ. 061/ 222377

Παράρτημα Αιγαίου
Ελ. Βενιζέλου 11-17, 811 00 Μυτιλήνη
Τηλ. 0251/ 28729

Παράρτημα Κρήτης
Δαιδάλου 20, 712 02 Ηράκλειο
Τηλ. 081/ 343906, 223303

- **ΥΠΟΥΡΓΕΙΟ ΠΕΡΙΒΑΛΛΟΝΤΟΣ ΧΩΡΟΤΑΞΙΑΣ ΚΑΙ ΔΗΜΟΣΙΩΝ ΕΡΓΩΝ**
Γενική Γραμματεία Δημοσίων Έργων / Διεύθυνση
Μητρώου και Τεχνικών Επαγγελματιών
Τμήμα Μητρώου Μελετητών, Τμήμα Μητρώου
Εμπειρίας Κατασκευαστών
Ιπποκράτους 196 – 198
114 71 Αθήνα
Τηλ. 01/ 6420647, 01/ 6411879 - 6437852

- **ΓΕΩΠΟΝΙΚΟΣ ΣΥΛΛΟΓΟΣ ΜΑΚΕΔΟΝΙΑΣ ΘΡΑΚΗΣ**
Διεύθυνση: Βενιζέλου 64, 546 31
Τηλ. & Fax: 031/272.036

- **ΠΑΝΕΛΛΗΝΙΑ ΟΜΟΣΠΟΝΔΙΑ ΣΥΛΛΟΓΩΝ ΓΕΩΠΟΝΩΝ**
Διεύθυνση: Διδότου 26, 106 80 Αθήνα
Τηλ.: 01/3637664, 3637579

- **ΕΛΛΗΝΙΚΗ ΕΤΑΙΡΙΑ ΓΕΩΠΟΝΩΝ ΕΠΙΣΤΗΜΟΝΩΝ**

ΤΡΟΦΙΜΩΝ (ΕΓΕΤ)

Α.Π.Θ. Τμήμα Γεωπονίας, 540 06 Θεσσαλονίκη

- ΚΕΝΤΡΟ ΓΕΩΡΓΙΚΗΣ ΕΡΕΥΝΑΣ ΜΑΚΕΔΟΝΙΑΣ - ΘΡΑΚΗΣ
Τ.Θ. 312 570 01 Θεσσαλονίκη
- ΣΩΜΑΤΕΙΟ ΓΕΩΠΟΝΩΝ ΙΔΙΩΤΙΚΩΝ ΥΠΑΛΛΗΛΩΝ
ΕΛΛΑΔΑΣ
Μαραθώνος 11, 546 38 Θεσσαλονίκη
Τηλ.: 031/946956
- ΠΑΝΕΛΛΗΝΙΑ ΟΜΟΣΠΟΝΔΙΑ ΓΕΩΤΕΧΝΙΚΩΝ
ΔΗΜΟΣΙΩΝ ΥΠΑΛΛΗΛΩΝ
Διδότου 26, 106 80 Αθήνα
Τηλ. : 01/8622248
- ΠΑΝΕΛΛΗΝΙΑ ΟΜΟΣΠΟΝΔΙΑ ΣΥΛΛΟΓΩΝ
ΕΠΑΓΓΕΛΜΑΤΙΩΝ ΓΕΩΠΟΝΩΝ
Πειραιώς 68 Α, 104 36 Αθήνα
- ΣΥΛΛΟΓΟΣ ΥΠΑΛΛΗΛΩΝ ΟΡΓΑΝΙΣΜΟΥ ΒΑΜΒΑΚΟΣ
Λεωφ. Συγγρού 150, 176 71 Αθήνα
Τηλ. : 01/9225011
- ΠΑΝΕΛΛΗΝΙΟΣ ΣΥΛΛΟΓΟΣ Ε.Ο. ΚΑΠΝΟΥ
Σοφοκλέους 26, 544 30 Σταυρούπολη Θεσσαλονίκης
Τηλ.: 031/600802

• ΣΥΛΛΟΓΟΣ ΕΡΓΑΖΟΜΕΝΩΝ ΕΛΓΑ

Μεσογείων 45, 115 26 Αθήνα

Τηλ.: 01/7420533, 7488282

Μοναστηρίου 104 5η πάροδος, 56110 Αμπελόκηποι,
Θεσσαλονίκη

Τηλ.:031/555563 031/555470-4, 031/555564

• ΠΑΝΕΛΛΗΝΙΑ ΕΝΩΣΗ ΓΕΩΠΟΝΩΝ ΔΗΜΟΣΙΩΝ ΥΠΑΛΛΗΛΩΝ

Διδότου 26, 106 80 Αθήνα

Τηλ.: 01/3614580

• ΕΛΛΗΝΙΚΗ ΖΙΖΑΝΙΟΛΟΓΙΚΗ ΕΤΑΙΡΙΑ

Στ. Δέλτα 8, 145 61 Κηφισιά

• ΕΛΛΗΝΙΚΗ ΦΥΤΟΠΑΘΟΛΟΓΙΚΗ ΕΤΑΙΡΙΑ

Στ. Δέλτα 8, 145 61 Κηφισιά

• ΕΛΛΗΝΙΚΗ ΕΝΤΟΜΟΛΟΓΙΚΗ ΕΤΑΙΡΙΑ

Τ.Θ. 51214, 145 10 Κηφισιά

• ΕΛΛΗΝΙΚΗ ΕΤΑΙΡΙΑ ΓΕΝΕΤΙΚΗΣ ΕΠΙΣΤΗΜΗΣ ΟΠΩΡΟΚΗΠΕΥΤΙΚΩΝ

Α.Π.Θ. Τμήμα Γεωπονίας, 540 06 Θεσσαλονίκη

Βιβλιογραφία

- Σπουδές μετά το Λύκειο, Οργανισμός Εκδόσεως Διδακτικών Βιβλίων, Αθήνα 1998
- ΚΑΝΩΝ, το παρόν των επιστημών στην Ελλάδα, Θεσσαλονίκη, Πολιτιστική Πρωτεύουσα της Ευρώπης 1997
- Οδηγός Σπουδών τμήματος Γεωπονίας ΑΠΘ
- Φύλλο Εφημερίδας Κυβερνήσεως, Αρ. Φύλλου 564/1996
- Φύλλο Εφημερίδας Κυβερνήσεως, Προκήρυξη Μεταπτυχιακού Προγράμματος Σπουδών Γεωπονίας ΑΠΘ

Επιμέλεια - έκδοση : Γραφείο Διασύνδεσης σπουδών και σταδιοδρομίας Αριστοτελείου Πανεπιστημίου Θεσσαλονίκης

Συντονισμός ομάδας εργασίας: **Δέσποινα Κεμεντζετζίδου** , υπεύθυνη ομάδας Πληροφόρησης του Γραφείου Διασύνδεσης

Ομάδα εργασίας: **Κική Ματσούκα** , συνεργάτης του Γραφείου Διασύνδεσης
Ελένη Μπιτζιάδου , συνεργάτης του Γραφείου Διασύνδεσης

Διεύθυνση επικοινωνίας: Κεντρικό Γραφείο Διασύνδεσης, Κτίριο Διοίκησης Α.Π.Θ., Πανεπιστημιούπολη, 540 06 Θεσσαλονίκη
τηλ./fax: 031.995831, e-mail: gd-oe@cso.auth.gr