



ΑΡΙΣΤΟΤΕΛΕΙΟ ΠΑΝΕΠΙΣΤΗΜΙΟ ΘΕΣΣΑΛΟΝΙΚΗΣ

ΣΧΟΛΗ ΟΙΚΟΝΟΜΙΚΩΝ  
ΚΑΙ ΠΟΛΙΤΙΚΩΝ ΕΠΙΣΤΗΜΩΝ

**ΤΜΗΜΑ ΠΟΛΙΤΙΚΩΝ ΕΠΙΣΤΗΜΩΝ**

**ΟΔΗΓΟΣ ΣΠΟΥΔΩΝ**

Θεσσαλονίκη 2016





Η «παλιά» Φιλοσοφική, πρώτο κτίριο του Πανεπιστημίου Θεσσαλονίκης  
στο χώρο της μετέπειτα Πανεπιστημιούπολης



Τμήμα Πολιτικών Επιστημών, Εγνατίας 46

## ΠΙΝΑΚΑΣ ΠΕΡΙΕΧΟΜΕΝΩΝ

### **A. ΑΠΘ: Η ΣΧΟΛΗ ΟΙΚΟΝΟΜΙΚΩΝ ΚΑΙ ΠΟΛΙΤΙΚΩΝ ΕΠΙΣΤΗΜΩΝ**

1. Ίδρυση και οργάνωση	4
2. Διοικητικά όργανα της Σχολής	5

### **B. ΤΟ ΤΜΗΜΑ ΠΟΛΙΤΙΚΩΝ ΕΠΙΣΤΗΜΩΝ**

1. Σύντομο ιστορικό του Τμήματος	6
2. Διοικητική οργάνωση	6
3. Διδακτικό προσωπικό	7

### **Γ. ΠΡΟΠΤΥΧΙΑΚΕΣ ΣΠΟΥΔΕΣ**

1. Το Πρόγραμμα Προπτυχιακών Σπουδών	14
2. Σύστημα κωδικοποίησης μαθημάτων	17
3. Πρόγραμμα μαθημάτων	17
3.1. Κατάλογος μαθημάτων	17
3.1.1. Υποχρεωτικά μαθήματα	17
3.1.2. Μαθήματα επιλογής	18
3.1.3. Σεμιναριακά μαθήματα επιλογής	19
3.1.4. Μαθήματα ελεύθερης επιλογής	19
3.1.5. Ξένη γλώσσα (προαιρετικό)	19
3.1.6. Ελεύθερο εργαστήριο (προαιρετικό)	19
3.1.7 Πρακτική άσκηση	20
3.2. Περιγράμματα των προσφερομένων μαθημάτων	20
4. Κανονισμός εξετάσεων	20
5. Σύμβουλοι σπουδών και αξιολόγηση	22

### **Δ. ΜΕΤΑΠΤΥΧΙΑΚΕΣ ΣΠΟΥΔΕΣ**

1. Το Πρόγραμμα Μεταπτυχιακών Σπουδών	24
2. Πρόγραμμα μαθημάτων	25
2.1 Περιγράμματα των προσφερομένων μαθημάτων	28
3. Κανονισμός μεταπτυχιακών σπουδών	28
3.1 Αποσπάσματα κανονισμού μεταπτυχιακών σπουδών σχετικά με την εισαγωγή νέων φοιτητών/τριών	28
3.2 Αποσπάσματα κανονισμού μεταπτυχιακών σπουδών σχετικά με τη φοίτηση	29
4. Διδακτορικό δίπλωμα	31

### **Ε. ΕΝΔΕΙΚΤΙΚΕΣ ΔΡΑΣΤΗΡΙΟΤΗΤΕΣ ΤΟΥ ΤΜΗΜΑΤΟΣ**

1. Επίτιμοι διδάκτορες	33
2. Μετα-διδακτορική έρευνα	34
3. Ερευνητικά προγράμματα	35
4. Πρόσφατες εκδηλώσεις	37
5. Οργανωμένες επισκέψεις φοιτητών/τριών	43
6. Colloquium Τμήματος	45

### **ΣΤ. ΧΡΗΣΙΜΕΣ ΠΛΗΡΟΦΟΡΙΕΣ**

1. Η Βιβλιοθήκη του Τμήματος	46
2. Το πρόγραμμα ERASMUS	46
2.1 Προϋποθέσεις και υποχρεώσεις για τις μετακινήσεις φοιτητών/τριών	46
2.2 Διαδικασία αναγνώρισης μαθημάτων	48
3. Επαγγελματικές προοπτικές αποφοίτων	48
4. Οι Σύλλογοι Φοιτητών/τριών του Τμήματος	49
5. Κέντρο Συμβουλευτικής και Ψυχολογικής Υποστήριξης ΑΠΘ	50
6. Υποστήριξη ΑΜΕΑ	50
7. Ακαδημαϊκό ημερολόγιο	50
8. Χρήσιμα τηλέφωνα και ηλεκτρονικές διευθύνσεις	52
9. Διεύθυνση Τμήματος	52
10. Συντμήσεις	53



## **Α. ΑΠΘ: Η ΣΧΟΛΗ ΟΙΚΟΝΟΜΙΚΩΝ ΚΑΙ ΠΟΛΙΤΙΚΩΝ ΕΠΙΣΤΗΜΩΝ**

### **1. Ίδρυση και οργάνωση**

Η ίδρυση Πανεπιστημίου στη Θεσσαλονίκη εξαγγέλθηκε από τον Αλέξανδρο Παπαναστασίου στις 24 Μαρτίου 1924. Στις 5 Ιουνίου 1925, επί κυβερνήσεως Ανδρέα Μιχαλακόπουλου, ψηφίστηκε και τέθηκε σε ισχύ ο ιδρυτικός νόμος 3341.

Μεταξύ των πρώτων πέντε Σχολών, που προβλέπονταν από το άρθρο 3 του ιδρυτικού νόμου του Πανεπιστημίου, ήταν και η Σχολή Νομικών και Οικονομικών Επιστημών με δύο Τμήματα και συγκεκριμένα το Τμήμα Νομικής και το Τμήμα Οικονομικών Επιστημών. Η λειτουργία του Τμήματος Οικονομικών Επιστημών άρχισε το πανεπιστημιακό έτος 1927-8. Το Τμήμα Νομικής λειτούργησε από το πανεπιστημιακό έτος 1930-1.

Η νεώτερη οργάνωση των σπουδών και στα δύο Τμήματα της Σχολής Νομικών και Οικονομικών Επιστημών πραγματοποιήθηκε με την Υ.Α. 15290/30-11-1971. Η απόφαση αυτή όριζε ακόμη το διαχωρισμό της Σχολής σε δύο πεδία επιστημονικής διδασκαλίας και έρευνας. Πιο συγκεκριμένα, τη διδασκαλία της Επιστήμης του Δικαίου και της Πολιτικής Επιστήμης από το Τμήμα Νομικής, το οποίο και απένεμε πτυχίο Νομικών Επιστημών ή Δημοσίου Δικαίου, ανάλογα με τον κύκλο σπουδών, και τη διδασκαλία της Οικονομικής Επιστήμης από το Τμήμα Οικονομικών Επιστημών, που απένεμε πτυχίο Οικονομικών Επιστημών.

Αργότερα, με το Νόμο 1268/1982 «Για τη δομή και λειτουργία των ΑΕΙ» και τις τροποποιήσεις του, η Σχολή χωρίστηκε σε δύο αυτοτελή Τμήματα, το Τμήμα Νομικής και το Τμήμα Οικονομικών Επιστημών. Τέλος, το 1999, με το Π.Δ. 203/99, ιδρύθηκε το Τμήμα Πολιτικών Επιστημών, το οποίο προστέθηκε στα ήδη υφιστάμενα Τμήματα. Μετά την ίδρυση του νέου Τμήματος, η Σχολή μετονομάστηκε σε Σχολή Νομικών, Οικονομικών και Πολιτικών Επιστημών (ΝΟΠΕ) (Π.Δ. 87/2001, Φ.Ε.Κ. 86/20-4-2001).



Τμήμα Πολιτικών Επιστημών, κτίριο Νομικής Σχολής  
και Σχολής Ο.Π.Ε., Πανεπιστημιούπολη

Έκτοτε και ως απότοκο των αλλαγών στην τριτοβάθμια εκπαίδευση που επέφερε το σχέδιο «ΑΘΗΝΑ» του Υπουργείου Παιδείας και Θρησκευμάτων, το Τμήμα Νομικής μετατράπηκε σε μονοτμηματική Σχολή και ως εκ τούτου το Τμήμα Πολιτικών Επιστημών μετέχει πλέον στην νεότευκτη Σχολή Οικονομικών και Πολιτικών Επιστημών (ΟΠΕ), στην οποία προσχώρησε και το Τμήμα Δημοσιογραφίας και ΜΜΕ του ΑΠΘ.

## **2. Διοικητικά όργανα της Σχολής**

*Κοσμήτορας:* Ευγενία Πετρίδου, Καθηγήτρια Τμήματος Οικονομικών Επιστημών

*Πρόεδροι Τμημάτων Σχολής:*

- Τμήμα Οικονομικών Επιστημών: Δημήτρης Κουσενίδης, Αναπληρωτής Καθηγητής
- Τμήμα Πολιτικών Επιστημών: Γιάννης Σταυρακάκης, Καθηγητής
- Τμήμα Δημοσιογραφίας και ΜΜΕ: Ανδρέας Βέγλης, Καθηγητής



## **B. ΤΟ ΤΜΗΜΑ ΠΟΛΙΤΙΚΩΝ ΕΠΙΣΤΗΜΩΝ**

### **1. Σύντομο ιστορικό του Τμήματος**

Η ανάγκη ίδρυσης Τμήματος Πολιτικών Επιστημών είχε αναγνωριστεί από δεκαετίες από τα υπάρχοντα Τμήματα της Σχολής Νομικών και Οικονομικών Επιστημών (ΝΟΕ). Το Τμήμα της Νομικής και ο Τομέας Δημοσίου Δικαίου είχαν επανειλημμένα υποβάλλει σχετικές προτάσεις στο Υπουργείο Παιδείας (ΥΠ.Ε.Π.Θ.).

Το Τμήμα ιδρύθηκε, τελικά, το 1999, στο πλαίσιο της ενέργειας του Επιχειρησιακού Προγράμματος Εκπαίδευσης και Αρχικής Επαγγελματικής Κατάρτισης (Ε.Π.Ε.Α.Ε.Κ.) για τη Διεύρυνση της Τριτοβάθμιας Εκπαίδευσης (Π.Δ. 203/99), και εντάχθηκε στη Σχολή Νομικών και Οικονομικών Επιστημών (ΝΟΕ) του Αριστοτελείου Πανεπιστημίου Θεσσαλονίκης. Αμέσως μετά η Σύγκλητος του ΑΠΘ, στη συνεδρίασή της με αριθμό 2712/12-1-2000, ομόφωνα αποφάσισε τη μετονομασία της Σχολής Νομικών και Οικονομικών Επιστημών σε Σχολή Νομικών, Οικονομικών και Πολιτικών Επιστημών (ΝΟΠΕ) (Π.Δ. 87/2001, Φ.Ε.Κ. 86/20-4-2001).

Η έναρξη της εκπαιδευτικής λειτουργίας του Τμήματος ορίστηκε για το ακαδημαϊκό έτος 2000-1. Ο αριθμός των κατ' έτος εισακτέων στο Τμήμα Πολιτικών Επιστημών και ο τρόπος εισαγωγής ορίζονται σύμφωνα με τις κείμενες διατάξεις περί εισαγωγής σπουδαστών/τριών στα ιδρύματα τριτοβάθμιας εκπαίδευσης. Το Τμήμα απονέμει πτυχίο και έχει αναπτύξει προγράμματα σπουδών που οδηγούν στην απονομή μεταπτυχιακού τίτλου σπουδών σε τέσσερις κατευθύνσεις (Πολιτική θεωρία και φιλοσοφία, Πολιτική ανάλυση, Πολιτική ιστορία και στρατηγικές σπουδές & Διακυβέρνηση) και διδακτορικού διπλώματος.

Μέσω των προγραμμάτων σπουδών του (προπτυχιακού και μεταπτυχιακού), των ποικίλων ερευνητικών του δραστηριοτήτων, της διοργάνωσης επιστημονικών συναντήσεων και της μετάκλησης διακεκριμένων επιστημόνων από άλλα ελληνικά και ξένα πανεπιστήμια, το Τμήμα Πολιτικών Επιστημών υπηρετεί με συνέπεια την πολυπρισματική μελέτη των πολιτικών φαινομένων: των πολιτικών θεσμών, διαδικασιών και ανταγωνισμών. Χειρίζεται, δηλαδή, και επιχειρεί να μεταδώσει τα θεωρητικά και εμπειρικά εργαλεία που είναι απαραίτητα για την επιστημονική ανάλυση της σύστασης και των σχέσεων των συλλογικών και των ατομικών υποκειμένων στο πλαίσιο της οργανωμένης κοινωνίας.

Τα προγράμματα σπουδών του χαρακτηρίζονται από την αναγκαία ισορροπία θεωρίας και εμπειρικής ανάλυσης, με στόχο την πολυδιάστατη και διεισδυτική προσέγγιση της πολιτικής δράσης και των πολιτικών δομών. Στοχεύει στην διαμόρφωση επιστημόνων ικανών να περιγράφουν και να ερμηνεύουν ταυτότητες, σχέσεις, ιδεολογίες και πολιτικές και να υποστηρίζουν διαδικασίες λήψης αποφάσεων στη δημόσια σφαίρα. Υπηρετεί, δε, πάνω απ' όλα, την προαγωγή της κριτικής σκέψης στο πλαίσιο της ακαδημαϊκής ελευθερίας που οφείλει να χαρακτηρίζει τον δημοκρατικό θεσμό του δημόσιου πανεπιστημίου.

Το Τμήμα Πολιτικών Επιστημών συμμετείχε στη διαδικασία εξωτερικής αξιολόγησης των ελληνικών πανεπιστημίων το 2014 και αξιολογήθηκε ιδιαίτερα θετικά από την επιτροπή εμπειρογνομόνων από διεθνή πανεπιστήμια: «Το διδακτικό προσωπικό θέτει και πραγματώνει φιλόδοξους ερευνητικούς στόχους και δραστηριότητες, οι οποίες άνετα μπορούν να συγκριθούν με εκείνες των συναδέλφων τους σε σημαντικά αμερικανικά και ευρωπαϊκά πανεπιστήμια [...] Αν και πρόκειται για σχετικά νέο Τμήμα, απολαμβάνει ισχυρής αναγνώρισης στην χώρα και θα μπορούσε να θεωρηθεί ηγέτης στα πεδία της πολιτικής θεωρίας και φιλοσοφίας και της πολιτικής ανάλυσης. Τα μέλη του διδακτικού προσωπικού φαίνεται να συνδέονται με αγαθές σχέσεις και το περιβάλλον του Τμήματος είναι φιλικό και ευνοϊκό προς τους φοιτητές/τριες. Οι τελευταίοι αισθάνονται ότι δέχονται την φροντίδα και διαθέτουν στενούς δεσμούς με τους Καθηγητές/τριες τους. Η ερευνητική παραγωγή του προσωπικού είναι ισχυρή, και καλά εδραιωμένη, ενώ οι Καθηγητές/τριες είναι ιδιαίτερα ενσωματωμένοι και ενεργοί στη δημόσια σφαίρα. Όλα τα παραπάνω χαρακτηριστικά συντείνουν ουσιαστικά στην αναβάθμιση της θέσης του Τμήματος και στην φοιτητική ικανοποίηση».

Οι εκθέσεις εσωτερικής και εξωτερικής αξιολόγησης του Τμήματος είναι διαθέσιμες στην ιστοσελίδα του:

<http://www.polsci.auth.gr/index.php?lang=el&rm=1&mn=212>

### **2. Διοικητική οργάνωση**

*Μέλη Γενικής Συνέλευσης*

1. Καθηγητής Γιάννης Σταυρακάκης, Πρόεδρος του Τμήματος

2. Καθηγητής Θεόδωρος Χατζηπαντελής, Αναπληρωτής Πρόεδρος του Τμήματος & Διευθυντής του Προγράμματος Μεταπτυχιακών Σπουδών
3. Καθηγητής Γιώργος Μαργαρίτης
4. Καθηγητής Νικόλας Σεβαστάκης
5. Αναπληρωτής Καθηγητής Γιώργος Δουράκης
6. Αναπληρωτής Καθηγητής Ανδρέας Πανταζόπουλος
7. Αναπληρωτής Καθηγητής Γιάννης Ανδρεάδης
8. Επίκουρος Καθηγητής Γιώργος Ανδρέου
9. Επίκουρος Καθηγητής Χριστόφορος Βερναρδάκης (σε αναστολή καθηκόντων)
10. Επίκουρος Καθηγητής Αλέξανδρος Κιουπκιολής
11. Επίκουρος Καθηγητής Σπύρος Μαρκέτος
12. Επίκουρος Καθηγητής Γιάννης Παπαγεωργίου (σε άδεια άνευ αποδοχών)
13. Επίκουρος Καθηγητής Νίκος Ροτζώκος
14. Επίκουρος Καθηγητής Άρης Στυλιανού
15. Επίκουρος Καθηγητής Βέμουντ Όρμπακε
16. Λέκτορας Κάρολος Ιωσήφ Καβουλάκος
17. Λέκτορας Ευτυχία Τεπέρογλου

*Γραμματέας του Τμήματος*  
Μαρίνα Γιαρέντη

*Διοικητική-τεχνική υποστήριξη*  
Δήμητρα Καραϊσκού  
Ευφροσύνη Παπαδοπούλου

*Βιβλιοθήκη*  
Παναγιώτα Γαϊτανίδου

*Εργαστήριο εφαρμοσμένης πολιτικής έρευνας*  
Δημήτρης Μηλώσης

### **3. Διδακτικό προσωπικό**

Κατά το τρέχον ακαδημαϊκό έτος 2016-2017 το διδακτικό προσωπικό του Τμήματος αποτελείται από δεκαπέντε (15) μέλη ΔΕΠ, από νέους επιστήμονες κατόχους διδακτορικού στο πλαίσιο του προγράμματος «απόκτησης ακαδημαϊκής διδακτικής εμπειρίας» και από μέλη ΔΕΠ άλλων Τμημάτων του ΑΠΘ.

***Μέλη Διδακτικού και Ερευνητικού Προσωπικού***  
(σύντομα βιογραφικά)

#### ***Καθηγητές***

##### **Μαργαρίτης Γιώργος**

Ο Γιώργος Μαργαρίτης ξεκίνησε και ολοκλήρωσε τις πανεπιστημιακές του σπουδές στην Γαλλία (1972-1981). Υποστήριξε την διατριβή του (Doctorat d'Etat es Lettres et Sciences Humaines) στα 1981. Εργάστηκε σε πολλά εκπαιδευτικά ιδρύματα. Δίδαξε στο Πανεπιστήμιο Κρήτης από το 1985 ως το 2004 στο Τμήμα Ιστορίας Αρχαιολογίας και στο Τμήμα Πολιτικής Επιστήμης. Διδάσκει στο Αριστοτέλειο Πανεπιστήμιο Θεσσαλονίκης από το 2004 ως σήμερα. Έχει διευθύνει πολλά ερευνητικά προγράμματα και συμμετάσχει σε άλλα. Είναι συγγραφέας πέντε μονογραφιών, συμμετείχε σε συλλογικούς τόμους, επιμελήθηκε εκδόσεις ιστορικών έργων, πρακτικών συνεδρίων, αφιερωμάτων κλπ.. Άρθρα του έχουν δημοσιευθεί στην Ελλάδα και στο εξωτερικό. Για σειρά ετών υπήρξε μέλος της συντακτικής επιτροπής και τακτικός συνεργάτης του περιοδικού *ο Πολίτης*. Άρθρα του πάνω σε ποικίλα θέματα της πολιτικής και της επικαιρότητας έχουν φιλοξενηθεί στο σύνολο σχεδόν του ελληνικού τύπου. Πεδία επιστημονικού ενδιαφέροντος: Ελληνική και Ευρωπαϊκή ιστορία του 20ου αιώνα. Πόλεμος, πολιτική και κοινωνία. Δεύτερος Παγκόσμιος Πόλεμος: Κατοχή και Αντίσταση. Ελληνικός Εμφύλιος Πόλεμος. Στρατιωτική ιστορία. Κοινωνική δυσπραγία (αυτοκτονίες). Πολιτικές «θρησκείες»: μνημεία πεσόντων, άγνωστοι στρατιώτες, πατριωτικές τελετουργίες. Ελληνική Επανάσταση και πόλεμος ανεξαρτησίας (1821-1830).

E-mail: [gmargar@polsci.auth.gr](mailto:gmargar@polsci.auth.gr)



## Σεβαστάκης Νικόλας

Ο Νικόλας Σεβαστάκης σπούδασε πολιτικές επιστήμες στο Πάντειο Πανεπιστήμιο της Αθήνας. Πραγματοποίησε μεταπτυχιακές σπουδές στο Ινστιτούτο Πολιτικών Σπουδών του Πανεπιστημίου Lumières- Lyon II και έλαβε το διδακτορικό του δίπλωμα με θέμα τη σκέψη του Heidegger από το Τμήμα Πολιτικών Επιστημών του Παντείου. Από το 1999 ως το 2006 δίδαξε πολιτική και κοινωνική φιλοσοφία στο Τμήμα Κοινωνιολογίας του Πανεπιστημίου Αιγαίου και έκτοτε διδάσκει στο Τμήμα Πολιτικών Επιστημών του ΑΠΘ με γνωστικό αντικείμενο τη «Σύγχρονη Πολιτική και Κοινωνική Φιλοσοφία». Ασχολείται ερευνητικά με ζητήματα θεωρίας και κριτικής της νεωτερικότητας καθώς και με προβλήματα αξιών και ιδεολογίας. Στις κυριότερες δημοσιεύσεις του περιλαμβάνονται οι συλλογές δοκιμίων *Η ψυχή και τα είδωλα* (Κριτική, Αθήνα 1997), *Προς τη ρομαντική κρίση* (Έρασμος, Αθήνα 1998) και τα βιβλία *Η αλχημεία της ευτυχίας* (Πόλις, Αθήνα 2000), *Κοινότοπη χώρα* (Σαββάλας, Αθήνα 2004) και *Φιλόξενος μηδενισμός. Σπουδή στον homo democraticus* (Εστία, Αθήνα 2008). *Δοκίμες και Αναγνώσεις. Πολιτική, φιλοσοφία, λογοτεχνία*, εκδόσεις Ορρortuna, 2011 (μαζί με Γιάννη Σταυρακάκη), *Λαϊκισμός, αντιλαϊκισμός και κρίση* (Νεφέλη, Αθήνα 2012). Πρόσφατη αρθρογραφία: «Η διαλεκτική της Αμνησίας», *Σύγχρονα Θέματα*, τχ. 120, Ιούλιος 2013, «Θεωρία, κριτική, Αριστερά. Κάποιες σκέψεις», στον τόμο *Θεωρία, λογοτεχνία, Αριστερά*, εκδόσεις Ταξιδευτής, 2013, «Ο ελληνικός νεοναζισμός και η κρίσιμη καμπή», *Σύγχρονα Θέματα*, τχ. 121, Οκτώβριος 2013, «Υστερόγραφο. Σκέψεις για τη διακυβέρνηση και τους κινδύνους του παρόντος», *Σύγχρονα Θέματα*, τχ. 130-131, Δεκέμβριος 2015, «Να ξεχάσουμε τον ολοκληρωτισμό; Μεταξύ θεωρίας, μνήμης και ιστορίας», *Νέο Πλανόδιον*, τχ. 2, Καλοκαίρι 2014, «Ο φιλελευθερισμός, η 'ριζική κριτική' και τα πέπλα της κρίσης», *Νέο Πλανόδιον*, τχ. 3, Φθινόπωρο 2015, «Χρήμα-εμπόρευμα, λογοτεχνία και πολιτισμική κριτική. Κάποιες σκέψεις», στον τόμο *Η λάμψη του χρήματος στη νεοελληνική λογοτεχνία. Από την Κρητική Αναγέννηση στον 21<sup>ο</sup> αιώνα*, Ίδρυμα Κώστα και Ελένης Ουράνη, 2016.

E-mail: [nsevas@polsci.auth.gr](mailto:nsevas@polsci.auth.gr)

## Σταυρακάκης Γιάννης

Ο Γιάννης Σταυρακάκης σπούδασε πολιτική επιστήμη στο Πάντειο Πανεπιστήμιο και στο μεταπτυχιακό και διδακτορικό πρόγραμμα στην «Ιδεολογία και Ανάλυση Λόγου» του Πανεπιστημίου του Έσεξ. Εργάστηκε στα πανεπιστήμια του Έσεξ και του Νότινγχαμ και εντάχθηκε στο δυναμικό του Τμήματος Πολιτικών Επιστημών του ΑΠΘ τον Ιανουάριο του 2006 με γνωστικό αντικείμενο «Ανάλυση του Πολιτικού Λόγου». Στις κυριότερες δημοσιεύσεις του περιλαμβάνονται οι μονογραφίες *Lacan and the Political* (Routledge, Λονδίνο και Νέα Υόρκη 1999· ελλ. έκδοση: Ψυχογίος, Αθήνα 2008) και *The Lacanian Left* (Edinburgh University Press/SUNY Press, Εδιμβούργο/Albany 2007). Έχει επίσης συνεπιμεληθεί, μεταξύ άλλων, τους συλλογικούς τόμους *Φύση, κοινωνία, πολιτική: κείμενα* (νήσος, Αθήνα 1997), *Discourse Theory and Political Analysis* (Manchester University Press, Manchester 2000), *Όψεις λογοκρισίας στην Ελλάδα* (Νεφέλη, Αθήνα 2008) και *Το πολιτικό στη σύγχρονη τέχνη* (Εκκρεμές, Αθήνα 2008). Μαζί με τον Νικόλα Σεβαστάκη έχει δημοσιεύσει τη μελέτη *Λαϊκισμός, αντιλαϊκισμός και κρίση* (Νεφέλη, Αθήνα 2012). Είναι αντιπρόεδρος της Ελληνικής Εταιρείας Πολιτικής Επιστήμης και co-convenor του Populism Specialist Group της βρετανικής Political Studies Association, ενώ την περίοδο 2014-5 εργάστηκε ως Κύριος Ερευνητής του προγράμματος «POPULISMUS: Λαϊκιστικός λόγος και δημοκρατία»

E-mail: [yanstavr@yahoo.co.uk](mailto:yanstavr@yahoo.co.uk)

## Χατζηπαντελής Θεόδωρος

Ο Θεόδωρος Χατζηπαντελής είναι καθηγητής Εφαρμοσμένης Στατιστικής, διευθυντής του Εργαστηρίου Εφαρμοσμένης Πολιτικής Έρευνας. Πήρε το πτυχίο του Μαθηματικού Τμήματος του Α.Π.Θ. το 1980 και το διδακτορικό του δίπλωμα από τον τομέα Στατιστικής και Επιχειρησιακής Έρευνας του ίδιου Τμήματος το 1984. Εμπειρία - Ακαδημαϊκές θέσεις: Από το 1981 μέχρι το 1990 υπηρέτησε στο Τμήμα Μαθηματικών και από το 1990 μέχρι το 2001 στο Παιδαγωγικό Τμήμα Δημοτικής Εκπαίδευσης. Την περίοδο 1988-89 ήταν Honorary Visiting Fellow στο Πανεπιστήμιο του New South Wales (Australia). Από το 2001 είναι Καθηγητής Εφαρμοσμένης Στατιστικής στο Τμήμα Πολιτικών Επιστημών. Από το 1997 μέχρι το 2001 ήταν πρόεδρος του Παιδαγωγικού Τμήματος Δημοτικής Εκπαίδευσης και μέλος της Συγκλήτου του Α.Π.Θ. Το 1998 εκλέχτηκε καθηγητής σε θέση Εφαρμοσμένης Στατιστικής. Το 2003 ορίστηκε μέλος της Διοικούσας Επιτροπής του Πανεπιστημίου Δυτικής Μακεδονίας και το 2004 πρόεδρος του Τμήματος Βαλκανικών Σπουδών. Από το 2006 μέχρι το 2009 ήταν Πρόεδρος του Τμήματος Πολιτικών Επιστημών. Από το 2011 μέχρι το 2015 διετέλεσε πρόεδρος της Διοικούσας Επιτροπής του Πανεπιστημίου Δυτικής Μακεδονίας. Από το 2013 έως το 2016 υπηρέτησε και πάλι ως πρόεδρος του Τμήματος Πολιτικών Επιστημών. Έχει διδάξει σε προπτυχιακό και μεταπτυχιακό επίπεδο μαθήματα



Στατιστικής, Μεθοδολογίας Έρευνας, Ποσοτικών Μεθόδων, Εκλογικής Γεωγραφίας, Θεωρίας Αποφάσεων και Μαθηματικών σε τμήματα του Α.Π.Θ., στο Πανεπιστήμιο Θεσσαλίας και στο Ελληνικό Ανοικτό Πανεπιστήμιο. Ερευνητικά ενδιαφέροντα: Τα ερευνητικά του ενδιαφέροντα αναφέρονται σε θέματα πειραματικών σχεδιασμών, εκπαίδευσης στη Στατιστική, οργάνωσης και ανάλυσης ερευνών γνώμης, πολιτικής και εκλογικής συμπεριφοράς, πολιτικού μάνατζμεντ, εκλογικής γεωγραφίας, εκλογικών συστημάτων καθώς και σε θέματα αστικού και περιφερειακού προγραμματισμού και ανάπτυξης. Είναι συντονιστής του ελληνικού τμήματος του προγράμματος C.C.S. (Comparative Candidates Survey) – συνεργασία 30 ερευνητικών ομάδων – και του C.S.E.S. (Comparative Study Of Electoral Systems). Εκπροσώπησε την Ελλάδα στη δράση COST με τίτλο "The True European Voter: A Strategy For Analysing the Prospects of European Electoral Democracy That Includes the West, the South and the East of the Continent" (TEV) (ISCH Action IS0806) που εγκρίθηκε τον Νοέμβριο του 2008. Δημοσιεύσεις - Συνέδρια: Έχει δημοσιεύσει περισσότερες από 100 επιστημονικές εργασίες στις παραπάνω γνωστικές περιοχές και έχει συμμετάσχει σε περισσότερα από 100 επιστημονικά συνέδρια, σε πολλά ως μέλος της οργανωτικής και επιστημονικής επιτροπής. Έχει δώσει διαλέξεις σε σχετικά θέματα στην Ελλάδα και το εξωτερικό.

E-mail: [chadji@polsci.auth.gr](mailto:chadji@polsci.auth.gr)

### **Αναπληρωτές Καθηγητές**

#### **Ανδρεάδης Γιάννης**

Ο Γιάννης Ανδρεάδης εξελέγη επίκουρος καθηγητής του Τμήματος Πολιτικών Επιστημών του ΑΠΘ το 2011 και το 2016 εξελίχθηκε σε αναπληρωτή καθηγητή. Έχει δημοσιεύσει σε επιστημονικά περιοδικά και έχει παρουσιάσει σε επιστημονικά συνέδρια εργασίες σχετικές με τις ποσοτικές μεθόδους ανάλυσης στις πολιτικές επιστήμες. Ενδεικτικά αναφέρονται: "Voting Advice Applications: a successful nexus between informatics and political science" (Proceedings of the 6th Balkan Conference in Informatics. ACM, 2013), "Η δομή του ιδεολογικού χώρου στην Ελλάδα: χαρτογράφηση των προτιμήσεων πολιτικής κομμάτων και ψηφοφόρων" (Ελληνική Επιθεώρηση Πολιτικής Επιστήμης, τ. 38 με Ε. Τεπέρογλου και Μ. Τσατσάνη), "Μελέτη διαιρετικών τομών εκλογών και υποψηφίων στο εθνικό και ευρωπαϊκό δίπολο: συγκλίσεις και αποκλίσεις" (Επιστήμη και Κοινωνία τ. 25 με Ε. Τεπέρογλου και Θ. Χατζηπαντελή), και "A method for the estimation of voter transition rates" (Journal of Elections, Public Opinion and Parties, τ. 19 με Θ. Χατζηπαντελή). Σχεδίασε τον ηλεκτρονικό σύμβουλο ψήφου HelpMeVote που εφαρμόστηκε σε Ελλάδα (2012), Ισλανδία (2013) και Αλβανία (2013) με μεγάλη επιτυχία (για παράδειγμα, στις Ελληνικές Βουλευτικές Εκλογές του Μαΐου 2012 χρησιμοποιήθηκε από περίπου 480.000 ψηφοφόρους). Ειδικεύεται στις διαδικτυακές έρευνες και είναι διαχειριστής των [erolls.gr](http://erolls.gr) και [erolls.eu](http://erolls.eu) που χρησιμοποιούνται για web surveys σε Ελλάδα και Ευρώπη αντιστοίχως. Είναι μέλος της διοικούσας επιτροπής του CCS (Comparative Candidate Survey), του ECPR Standing Group on Public Opinion and Voting Behaviour in a Comparative Perspective και του WebDataNet. Το 2013 του απονεμήθηκε υποτροφία από το ίδρυμα Fulbright για το University of Michigan.

E-mail: [john@polsci.auth.gr](mailto:john@polsci.auth.gr)

#### **Δουράκης Γιώργος**

Ο Γιώργος Δουράκης γεννήθηκε το 1954, τελείωσε το Λύκειο στο κολλέγιο Ανατόλια και σπούδασε οικονομικά στο Αριστοτέλειο Πανεπιστήμιο Θεσσαλονίκης. Πραγματοποίησε τις μεταπτυχιακές σπουδές του στο Τμήμα Οικονομικών Επιστημών του ΑΠΘ, απ' όπου έλαβε και το διδακτορικό του δίπλωμα, με θεματικό πεδίο την οικονομική κρίση και τη βιομηχανική αναδιάρθρωση. Εργάστηκε στο Δημοκρίτειο Πανεπιστήμιο Θράκης, στο Πανεπιστήμιο Μακεδονίας και στο Πανεπιστήμιο Θεσσαλίας, ενώ από το 2006 και μετά διδάσκει αποκλειστικά στο Τμήμα Πολιτικών Επιστημών του ΑΠΘ, στην αρχή ως επίκουρος και τώρα ως αναπληρωτής καθηγητής Πολιτικής Οικονομίας. Ασχολείται ερευνητικά με θέματα θεωρίας και ιστορίας των οικονομικών κρίσεων, πολιτικής οικονομίας της καινοτομίας, των νέων τεχνολογιών και των θεσμών, καθώς και με θέματα διεθνούς πολιτικής οικονομίας. Στις κυριότερες δημοσιεύσεις του συμπεριλαμβάνονται τα βιβλία: *Ψηφιακή Τεχνολογία και Οικονομική Δυναμική: Το Παράδοξο της Παραγωγικότητας και του Οικονομικού Φιλελευθερισμού* (Εκδόσεις Παπαζήση, Αθήνα 2004), *Νέες Μορφές Οργάνωσης: Η Αμφιλεγόμενη Δυναμική του Βιομηχανικού Καπιταλισμού στα Τέλη του 20ου και τις Αρχές του 21ου Αιώνα* (Εκδόσεις Παπαζήση, Αθήνα 2005), *Διανομή του Εισοδήματος και Παραγωγικότητα ως Κοινωνικός Συσχετισμός Δύναμης* (Εκδόσεις Θύραθεν, Θεσσαλονίκη 2012). Αρθρογραφία: "Le caractère antilibéral et anachronique de la modernisation néolibérale", στο συλλογικό τόμο *Εναλλακτικές Προσεγγίσεις της Ανάπτυξης* (Εκδόσεις Πατάκη, Αθήνα 2008), «Παγκόσμια Οικονομική Κρίση και Οικονομικές Πολιτικές: Επιστροφή του John Maynard Keynes;», στο συλλογικό τόμο *Global Crisis and Economic Policy* (Εκδόσεις ΑΤΕΙ, Θεσσαλονίκη 2012) και "Doomed to Failure: The EU's Role in the Greek Debt Crisis", στο

συλλογικό τόμο *The Great Catalyst: European Union Project and Lessons from Greece and Turkey* (Lexington Books, Lanham 2014).

E-mail: [gdour@polsci.auth.gr](mailto:gdour@polsci.auth.gr)

### **Πανταζόπουλος Ανδρέας**

Ο Ανδρέας Πανταζόπουλος σπούδασε στο Τμήμα Πολιτικής Επιστήμης και Δημόσιας Διοίκησης του Πανεπιστημίου Αθηνών. Πραγματοποίησε μεταπτυχιακές σπουδές στο Πανεπιστήμιο Paris X-Nanterre και έλαβε το διδακτορικό του δίπλωμα από το Αριστοτέλειο Πανεπιστήμιο Θεσσαλονίκης. Εργάζεται στο ΑΠΘ και διδάσκει στο Τμήμα Πολιτικών Επιστημών από το 2002 με γνωστικό αντικείμενο «Το Πολιτικό Σύστημα στη Σύγχρονη Ελλάδα». Ασχολείται ερευνητικά με τα πολιτικά κόμματα, τις κομματικές ιδεολογίες, καθώς και με τα φαινόμενα του λαϊκισμού, του εθνικισμού και του ρατσισμού. Στις κυριότερες δημοσιεύσεις του περιλαμβάνονται οι μονογραφίες *Για το λαό και το έθνος. Η στιγμή Ανδρέα Παπανδρέου 1965-1989* (Πόλις, Αθήνα 2001), *Η δημοκρατία της συγκίνησης. Ίμια-Οτσαλάν, αντιεκσυγχρονιστικές και εκσυγχρονιστικές τάσεις στο πολιτικό σύστημα* (Πόλις, Αθήνα 2002), *Με τους πολίτες κατά του λαού. Το ΠΑΣΟΚ της νέας εποχής* (Εστία, Αθήνα 2006), *Λαϊκισμός και εκσυγχρονισμός, 1965-2004* (Εστία, Αθήνα 2011), *Ο αριστερός εθνικολαϊκισμός 2008-2013* (Επίκεντρο, Θεσσαλονίκη 2013).

E-mail: [andreaspantazopoulos@hotmail.com](mailto:andreaspantazopoulos@hotmail.com)

### **Επίκουροι Καθηγητές**

#### **Ανδρέου Γιώργος**

Ο Γιώργος Ανδρέου σπούδασε πολιτικές επιστήμες και διεθνείς σχέσεις στο Πανεπιστήμιο Αθηνών και στο Κολέγιο της Ευρώπης (Bruges, Βέλγιο). Το 2001 αναγορεύθηκε διδάκτωρ Πολιτικής Επιστήμης και Δημόσιας Διοίκησης από το Πανεπιστήμιο Αθηνών. Έχει διδάξει στο Τμήμα Πολιτικής Επιστήμης του Πανεπιστημίου Κρήτης, στο Τμήμα Πολιτικής Επιστήμης και Διεθνών Σχέσεων του Πανεπιστημίου Πελοποννήσου, στο Πρόγραμμα Μεταπτυχιακών Σπουδών «Ευρωπαϊκές και Διεθνείς Σπουδές» του Πανεπιστημίου Αθηνών, στην Εθνική Σχολή Δημόσιας Διοίκησης, καθώς και στο Τμήμα Πολιτικών Επιστημών του ΑΠΘ, όπου και εξελέγη το 2009 λέκτορας, με γνωστικό αντικείμενο «Πολιτικές της Ευρωπαϊκής Ένωσης». Στα ερευνητικά του ενδιαφέροντα περιλαμβάνονται οι πολιτικές της Ευρωπαϊκής Ένωσης και ιδιαίτερα η πολιτική συνοχής (περιφερειακή/διαρθρωτική πολιτική), ο εξευρωπαϊσμός των δημόσιων πολιτικών στην ΕΕ και οι σχέσεις Ελλάδας και ΕΕ. Έχει δημοσιεύσει τη μονογραφία *Η νέα πολιτική συνοχής της Ευρωπαϊκής Ένωσης και η Ελλάδα* (Παπαζήσης, Αθήνα 2007), άρθρα σε διεθνή και ελληνικά επιστημονικά περιοδικά, καθώς και κεφάλαια σε ελληνικούς και διεθνείς συλλογικούς τόμους. Έχει επίσης επιμεληθεί το ειδικό αφιέρωμα της Ελληνικής Επιθεώρησης Πολιτικής Επιστήμης *Θεσμοί, Δημόσιες Πολιτικές και Μεταρρυθμίσεις στην Ελλάδα* (τχ. 40, Ιούλιος 2013) και συνεπιμεληθεί το συλλογικό τόμο *Cohesion Policy and Multi-level Governance in South East Europe* (Routledge, Oxon 2011).

E-mail: [gioandreou@hol.gr](mailto:gioandreou@hol.gr)

#### **Βερναρδάκης Χριστόφορος (αναστολή καθηκόντων)**

Ο Χριστόφορος Βερναρδάκης αποφοίτησε από το Τμήμα Πολιτικής Επιστήμης και Δημόσιας Διοίκησης του Πανεπιστημίου Αθηνών το 1985. Ολοκλήρωσε τις μεταπτυχιακές του σπουδές στο Πανεπιστήμιο ParisII (Σορβόνη) το 1987 και υποστήριξε το διδακτορικό του το 1995, στο Πανεπιστήμιο Αθηνών, με αντικείμενο την κοινωνική και νομική θέση των πολιτικών κομμάτων στο μεταπολιτευτικό πολιτικό σύστημα. Από τον Οκτώβριο του 2004 εργάστηκε ως λέκτορας στο Τμήμα Πολιτικής Επιστήμης του Πανεπιστημίου Κρήτης, ενώ τον Ιούνιο του 2008 εξελέγη επίκουρος καθηγητής του Τμήματος Πολιτικών Επιστημών του ΑΠΘ με αντικείμενο «Πολιτική Ανάλυση: Κόμματα και Πολιτική Συμπεριφορά». Έχει δημοσιεύσει (σε συνεργασία) τη μονογραφία *Κόμματα και κοινωνικές συμμαχίες στην προδικτατορική Ελλάδα. Οι προϋποθέσεις της μεταπολίτευσης* (Εξάντας, Αθήνα 1991), ενώ από το 2000 επιμελείται την ετήσια επιστημονική έκδοση *Η κοινή γνώμη στην Ελλάδα*, που κυκλοφορεί από τις εκδόσεις Σαββάλα, στη σειρά *Κοινωνικές Επιστήμες*.

E-mail: [xvernard@gmail.com](mailto:xvernard@gmail.com)

### **Κιουπκιολής Αλέξανδρος (επιστημονική άδεια, εαρινό εξάμηνο 2016-7)**

Ο Αλέξανδρος Κιουπκιολής σπούδασε ελληνική φιλολογία (κλασική κατεύθυνση) στη Φιλοσοφική Σχολή του Πανεπιστημίου Αθηνών και πολιτική θεωρία στο μεταπτυχιακό πρόγραμμα του Πανεπιστημίου του Έσεξ. Έλαβε το διδακτορικό του δίπλωμα από το Τμήμα Πολιτικών Επιστημών του Πανεπιστημίου της Οξφόρδης. Έχει διδάξει πολιτική θεωρία στο Πανεπιστήμιο της Οξφόρδης και στο Πανεπιστήμιο Κύπρου. Τον Ιανουάριο του 2009 εντάχθηκε, στην αρχή ως λέκτορας και έπειτα ως επίκουρος καθηγητής, στο Τμήμα Πολιτικών Επιστημών του ΑΠΘ με γνωστικό αντικείμενο «Σύγχρονες Πολιτικές Θεωρίες». Τα ερευνητικά του ενδιαφέροντα εστιάζουν στη νεώτερη φιλοσοφία της ελευθερίας, τη φιλοσοφία του δικαίου, τις θεωρίες της δημοκρατίας, την ανάλυση και την κριτική της εξουσίας. Στις κυριότερες πρόσφατες δημοσιεύσεις του περιλαμβάνονται τα βιβλία: *Freedom After the Critique of Foundations: Marx, Liberalism and Agonistic Autonomy* (Palgrave-Macmillan, Hampshire 2012), *Για τα κοινά της ελευθερίας* (Εκδόσεις Εξάρχεια, Αθήνα 2014). Έχει επίσης συν-επιμεληθεί τους συλλογικούς τόμους: *Radical Democracy and Collective Movements Today. The Biopolitics of the Multitude Versus the Hegemony of the People* (Ashgate, 2014, τουρκική μετάφραση: Κοσ University Press, 2016), *Θεωρία του λόγου: δημιουργικές εφαρμογές* (Gutenberg, Αθήνα 2015).

E-mail: [alkiou@polsci.auth.gr](mailto:alkiou@polsci.auth.gr)

### **Μαρκέτος Σπύρος**

Ο Σπύρος Μαρκέτος σπούδασε νομικά στο ΑΠΘ και έλαβε το διδακτορικό του δίπλωμα από το Τμήμα Ιστορίας και Αρχαιολογίας του Πανεπιστημίου Αθηνών. Εργάστηκε στο Ανοικτό Πανεπιστήμιο, ενώ από το 2001 διδάσκει στο Τμήμα Πολιτικών Επιστημών του ΑΠΘ με γνωστικό αντικείμενο «Ιστορία των Νεώτερων και Σύγχρονων Πολιτικών και Κοινωνικών Ιδεών». Ασχολείται ερευνητικά με τη μελέτη των ιδεολογιών, με έμφαση στον σοσιαλισμό και τον φασισμό, καθώς και με την ιστορία του φύλου. Κυριότερες δημοσιεύσεις: *Πώς φίλησα τον Μουσσολίνι. Τα πρώτα βήματα του ελληνικού φασισμού* (Βιβλιόραμα, Αθήνα 2006), «Το πλαίσιο ενσωμάτωσης της σεφαραδικής Θεσσαλονίκης στην Ελλάδα, 1912-1914», *Πρακτικά του διήμερου του Ιδρύματος Πολιτισμού και Παιδείας για τον ελληνικό εβραϊσμό*, Αθήνα 3-4 Απριλίου 1998 (Εκδόσεις του Ιδρύματος Πολιτισμού και Παιδείας της Σχολής Μωραΐτη), «Μνήμες, λήθη, ψεύδη», στον *Τιμητικό τόμο της Σχολής Ν.Ο.Π.Ε. του ΑΠΘ για τον καθηγητή Ιωάννη Μανωλεδάκη, Τόμος III. Φιλοσοφία δικαίου-ιστορία δικαίου, διεθνές και δημόσιο δίκαιο, ιδιωτικό δίκαιο, πολιτική δικονομία, πολιτικές επιστήμες* (Σάκκουλας, Αθήνα 2007), «Η ελληνική αριστερά», μονογραφία στον τόμο Β2 του Χρήστος Χατζηιωσήφ (επιμ.) *Ιστορία της Ελλάδας του 20ού αιώνα. 1922-1940. Ο Μεσοπόλεμος* (Βιβλιόραμα, Αθήνα 2002).

E-mail: [almarch@otenet.gr](mailto:almarch@otenet.gr)

### **Παπαγεωργίου Γιάννης (άδεια άνευ αποδοχών, ακαδημαϊκό έτος 2016-7)**

Ο Γιάννης Παπαγεωργίου σπούδασε νομικά στο Εθνικό Καποδιστριακό Πανεπιστήμιο Αθηνών. Πραγματοποίησε μεταπτυχιακές σπουδές σε Συγκριτικές Πολιτικές Σπουδές στο Πανεπιστήμιο Παρίσι - Ι και σε Αναπτυξιακή Συνεργασία στο Πανεπιστήμιο U.L.B. των Βρυξελλών. Έλαβε το διδακτορικό του δίπλωμα από το Πανεπιστήμιο U.L.B. των Βρυξελλών στον τομέα της περιφερειακής ενοποίησης. Εργάστηκε στο Πανεπιστήμιο του Αιγαίου ενώ, από το 2004, διδάσκει στο Τμήμα Πολιτικών Επιστημών του ΑΠΘ. Είναι επίκουρος καθηγητής με γνωστικό αντικείμενο «Διεθνείς Σχέσεις, Διεθνής Πολιτική και Ελληνική Εξωτερική Πολιτική» και διδάσκει μαθήματα σχετικά με ευρωπαϊκές πολιτικές και θεσμούς, συγκριτική πολιτική και θέματα διεθνούς πολιτικής. Ασχολείται ερευνητικά με θέματα ευρωπαϊκής πολιτικής ενοποίησης, μεταναστευτικών πολιτικών και διεθνούς ανθρωπιστικού και προσφυγικού δικαίου. Είναι δικηγόρος, ενώ διετέλεσε Διευθυντής στην ελληνική Υπηρεσία Ασύλου και, το 2012, υπήρξε πρόεδρος της ομάδας εργασίας για το άσυλο στο Συμβούλιο Υπουργών της Ε.Ε. κατά τη διάρκεια της κυπριακής προεδρίας του Συμβουλίου. Οι δημοσιεύσεις του περιλαμβάνουν μονογραφίες, μεταξύ των οποίων τα *Democracy through Regional Integration – How Regional Integration Enhances National Democracy* (2015), *Η διοικητική κράτηση αλλοδαπών - Διεθνής νομοθεσία και εθνική πρακτική* (2015), *Social Rights at European, Regional and International Level – Challenges for the 21<sup>st</sup> Century* (2010), *Regional Integration and Courts of Justice* (2005), αρθρογραφία για θέματα περιφερειακής ενοποίησης και διεθνούς προστασίας, καθώς και ζητήματα διεθνούς δημοκρατίας. Υπήρξε υπότροφος του Ιδρύματος Fulbright για έρευνα στις ΗΠΑ (2007) και του Folke Bernadotte Academy για έρευνα στην Λατινική Αμερική και Αφρική.

E-mail: [ipapageo@polsci.auth.gr](mailto:ipapageo@polsci.auth.gr)



## Ροτζώκος Νίκος

Ο Νίκος Ροτζώκος σπούδασε πολιτικές επιστήμες στο Πάντειο Πανεπιστήμιο. Πραγματοποίησε μεταπτυχιακές σπουδές Ιστορίας στο Πανεπιστήμιο Paris I – Panthéon Sorbonne και έλαβε το διδακτορικό του δίπλωμα από το Τμήμα Κοινωνιολογίας του Παντείου Πανεπιστημίου. Εργάστηκε στο Πάντειο Πανεπιστήμιο και στο Πανεπιστήμιο Κρήτης, ενώ διδάσκει στο Τμήμα Πολιτικών Επιστημών του ΑΠΘ από το 2000 με γνωστικό αντικείμενο «Νεώτερη και Σύγχρονη Πολιτική Ιστορία της Ελλάδας». Ασχολείται ερευνητικά με το ελληνικό εθνικό κίνημα, την επανάσταση του 1821 και τη συγκρότηση του ελληνικού κράτους. Στις κυριότερες δημοσιεύσεις του περιλαμβάνονται οι μονογραφίες *Επανάσταση και εμφύλιος στο εικοσιένα* (Πλέθρον, Αθήνα 1997) και *Εθναφύπνιση και εθνογένεση. Ορλωφικά και ελληνική ιστοριογραφία* (Βιβλιόραμα, Αθήνα 2007).

E-mail: [rotzokos@hotmail.com](mailto:rotzokos@hotmail.com)

## Στυλιανού Άρης

Ο Άρης Στυλιανού σπούδασε φιλοσοφία στη Φιλοσοφική Σχολή του ΑΠΘ (Τμήμα Φιλοσοφίας-Παιδαγωγικής-Ψυχολογίας, 1983-1987). Έκανε μεταπτυχιακές σπουδές στο Πανεπιστήμιο Paris-IV και έλαβε τον τίτλο του διδάκτορα από το Πανεπιστήμιο Paris-I της Σορβόνης (Παρίσι, Γαλλία, 1987-1993). Διδάσκει στο ΑΠΘ από το 1995 (Τμήμα Δημοσιογραφίας & ΜΜΕ: 1995-1997, Τμήμα Φιλοσοφίας & Παιδαγωγικής: 1997-2002, Τμήμα Πολιτικών Επιστημών: 2002 έως σήμερα). Ασχολείται ερευνητικά με τη νεότερη και σύγχρονη πολιτική φιλοσοφία, με την πολιτική θεωρία, καθώς και με τη μετάφραση φιλοσοφικών κειμένων. Στις κυριότερες δημοσιεύσεις του περιλαμβάνονται: *Histoire et politique chez Spinoza*, Atelier National de Reproduction des Thèses, Lille 1994. «Spinoza et le temps historique», Les Études Philosophiques, 1997. «Spinoza et l'histoire antique», *Studia Spinozana*, 2001. Θεωρίες του κοινωνικού συμβολαίου. Από τον Γκρότιους στον Ρουσώ, Πόλις, Αθήνα 2006. «Sulla funzione politica degli esempi storici in Spinoza», *Storia politica della moltitudine. Spinoza e la modernità*, Derive Approdi, Ρώμη 2009. «Historicité, multitude et démocratie», *Astérion*, 10, 2012. Έχει επιμεληθεί τον συλλογικό τόμο «Σπινόζα: προς την ελευθερία. Δέκα σύγχρονες ελληνικές μελέτες», Αξιολογικά, ειδικό τεύχος 2, Εξάντας, Αθήνα 2002, καθώς και το «Αφιέρωμα στον κλασικό ορθολογισμό», Υπόμνημα στη Φιλοσοφία, τεύχος 7, Πόλις, Αθήνα, Μάιος 2008. Μεταφράζει και επιμελείται φιλοσοφικά κείμενα.

E-mail: [stilianu@polsci.auth.gr](mailto:stilianu@polsci.auth.gr)

## Ώρμπακε Βέμουντ

Ο Βέμουντ Ώρμπακε σπούδασε φιλοσοφία, ιστορία των θρησκειών και αρχαία ελληνικά στο Πανεπιστήμιο του Μπέργκεν (Νορβηγία). Πραγματοποίησε μεταπτυχιακές σπουδές στη βαλκανολογία στο Πανεπιστήμιο της Κοπεγχάγης. Κατά το διάστημα των μεταπτυχιακών του σπουδών παρακολούθησε επίσης μαθήματα στο ΑΠΘ, το Πανεπιστήμιο της Κωνσταντινούπολης, το Πανεπιστήμιο της Σόφιας και το Πανεπιστήμιο των Σκοπίων. Έλαβε το διδακτορικό του δίπλωμα από το Πανεπιστήμιο του Μπέργκεν. Εργάστηκε στα Πανεπιστήμια του Μπέργκεν και του Όσλο καθώς και στο Chr. Michelsens Institute του Μπέργκεν και στο International Peace Research Institute του Όσλο. Διδάσκει στο Τμήμα Πολιτικών Επιστημών του ΑΠΘ από το 2004 με γνωστικό αντικείμενο «Πολιτική στα Σύγχρονα Βαλκάνια». Ασχολείται ερευνητικά με ζητήματα όπως οι μειονότητες, οι πρόσφυγες, το Ισλάμ, ο εκδημοκρατισμός και ο εθνικισμός. Στις κυριότερες δημοσιεύσεις του περιλαμβάνονται: *The Muslim Minority of Greek Thrace* (University of Bergen, 2000), *Ethnic Rivalry and the Quest for Macedonia 1870–1913* (East European Monographs, Boulder, Co. 2003), «Adjusting to the New International Framework for Minority Protection—Challenges for the Greek State and its Minorities» (*Jahrbücher für Geschichte und Kultur Südosteuropas*, τ. 5, 2003), «Πρόσφυγες και προσφυγικές οργανώσεις στη Βουλγαρία 1940-1990» στο Βασίλης Κ. Γούναρης και Ιάκωβος Δ. Μιχαηλίδης (επιμ.) *Πρόσφυγες στα Βαλκάνια, μνήμη και ενσωμάτωση* (Πατάκης, Αθήνα 2004).

E-mail: [vaarbakk@polsci.auth.gr](mailto:vaarbakk@polsci.auth.gr)

## Λέκτορες

### Καβουλάκος Κάρολος Ιωσήφ

Ο Κάρολος Ιωσήφ Καβουλάκος έχει πραγματοποιήσει σπουδές στο Πάντειο Πανεπιστήμιο, στο Ελεύθερο Πανεπιστήμιο του Βερολίνου και στο Εθνικό Καποδιστριακό Πανεπιστήμιο Αθηνών, από όπου έλαβε το

διδασκτορικό του. Έχει εργαστεί ως ερευνητής στο Εθνικό Κέντρο Κοινωνικών Ερευνών, στο Κέντρο Έρευνας για Θέματα Ισότητας και στο Πανεπιστήμιο Θεσσαλίας. Το 2009 εξελέγη λέκτορας του Τμήματος Πολιτικών Επιστημών του ΑΠΘ και διορίστηκε το 2012. Από το 2011 είναι Visiting Fellow στο Πανεπιστήμιο του Bath, ενώ από το 2008 είναι μέλος ΣΕΠ του ΕΑΠ. Τα ερευνητικά του ενδιαφέροντα περιλαμβάνουν τα κοινωνικά κινήματα, την κοινωνία των πολιτών, τη συλλογική δράση, την αστική πολιτική και την αστική κοινωνιολογία. Έχει συμμετάσχει σε σημαντικό αριθμό επιστημονικών ερευνών και έχει δημοσιεύσει άρθρα σε ελληνικά και διεθνή επιστημονικά περιοδικά και συλλογικούς τόμους. Οι κυριότερες δημοσιεύσεις του επικεντρώνονται σε θέματα κοινωνικών κινήματων της πόλης, εναλλακτικών πολιτικών και οικονομικών εγχειρημάτων και ρατσιστικών κινητοποιήσεων. Ενδεικτικές πρόσφατες δημοσιεύσεις: (μαζί με τον Γ. Γριτζά) *Εναλλακτικοί Οικονομικοί και Πολιτικοί Χώροι: κοινωνία πολιτών, κοινωνικά κινήματα και χωρική ανάπτυξη* (Κάλλιπος, 2016), "Diverse Economies and Alternative Spaces. An overview of Approaches and Practices", *European Urban and Regional Studies* (2016), «Κινήματα και εναλλακτικοί χώροι στην Ελλάδα της κρίσης: μια νέα κοινωνία των πολιτών» (2015), στο Γεωργαράκης Ν. & Δεμερτζής Ν. (επιμ.), *Το πολιτικό πορτραίτο της Ελλάδας. Κρίση και η αποδόμηση του πολιτικού* (Gutenberg, Αθήνα 2015). Επίσης, «Δημόσιος χώρος και κινήματα της πόλης», στο Μαλούτας Θ. (επιμ.) *Ατлас Κοινωνικής Γεωγραφίας της Αθήνας*, Χαροκόπειο Πανεπιστήμιο, ηλεκτρονική έκδοση, (2016), Καβουλάκος Κ.Ι. & Σερντεδάκης Ν., «Συλλογική δράση και κοινωνικά κινήματα», στο Μεταξάς Α. Ι. (επιμ.) *Πολιτική Επιστήμη: Διακλαδική και συγχρονική διερεύνηση της πολιτικής πράξης* (Σιδέρης, Αθήνα 2016), (2013), «Κινήματα και δημόσιοι χώροι στην Αθήνα: χώροι ελευθερίας, χώροι δημοκρατίας, χώροι κυριαρχίας», στο Κανδύλης, Γ., Καυτατζόγλου Ρ., Μαλούτας, Θ., Πέτρου, Μ., Σουλιώτης Ν. (επιμ.) *Το κέντρο της Πόλης ως (Νέο) Πολιτικό Διακύβημα* (ΕΚΚΕ, Αθήνα 2013).

E-mail: [kkavoula@gmail.com](mailto:kkavoula@gmail.com)

#### **Τεπέρογλου Ευτυχία**

Η Ευτυχία Τεπέρογλου σπούδασε Πολιτικές Επιστήμες και Ιστορία στο Πάντειο Πανεπιστήμιο. Το 2008 ολοκλήρωσε τη διδακτορική της διατριβή στο Τμήμα Πολιτικής Επιστήμης και Δημοσίας Διοίκησης του Πανεπιστημίου Αθηνών. Από το 2009 έως και το 2014 κατείχε θέση ερευνήτριας στο Κέντρο Ευρωπαϊκής Κοινωνικής Έρευνας (MZES) του Πανεπιστημίου του Mannheim της Γερμανίας, ενώ για τρία χρόνια εκπόνησε μεταδιδακτορική έρευνα στο Κέντρο Κοινωνιολογικών Σπουδών και Έρευνας του Πανεπιστημιακού Ινστιτούτου της Λισαβόνας (CIES-IUL). Επίσης, έχει εργαστεί επί σειρά ετών σε ερευνητικά προγράμματα του Εθνικού Κέντρου Κοινωνικών Ερευνών (ΕΚΚΕ). Τον Σεπτέμβριο του 2015 ανέλαβε τα καθήκοντά της ως λέκτορας στο Τμήμα Πολιτικών Επιστημών με γνωστικό αντικείμενο «Πολιτική Κοινωνιολογία». Εκπροσωπεί την Ελλάδα στα σημαντικότερα ευρωπαϊκά αλλά και παγκόσμια ερευνητικά δίκτυα μελέτης των εκλογών και των πολιτικών ελίτ. Μελέτες της έχουν δημοσιευτεί σε διεθνή επιστημονικά περιοδικά και σε συλλογικούς τόμους. Στις κυριότερες πρόσφατες δημοσιεύσεις της περιλαμβάνονται η μονογραφία *Οι άλλες «εθνικές» εκλογές. Αναλύοντας τις Ευρωεκλογές στην Ελλάδα 1981-2014* (Παπαζήσης, Σειρά Διεθνής και Ευρωπαϊκή Πολιτική, Αθήνα 2016) καθώς και η επιμέλεια (μαζί με τον Hermann Schmitt) του συλλογικού τόμου *The 2014 European Parliament Elections in Southern Europe: still Second-Order or Critical Contests?*, South European Society and Politics series, Routledge.

E-mail: [efteperoglou@gmail.com](mailto:efteperoglou@gmail.com)

#### **Διδάσκοντες άλλων Τμημάτων**

Καϊδατζής Ακρίτας, επίκουρος καθηγητής, Τμήμα Νομικής, Νομική Σχολή  
Μαθιουδάκης Ιάκωβος, επίκουρος καθηγητής, Τμήμα Νομικής, Νομική Σχολή  
Σκαμνάκης Αντώνης, επίκουρος καθηγητής, Τμήμα Δημοσιογραφίας και ΜΜΕ, Σχολή ΟΠΕ  
Στεφανίδης Ιωάννης, καθηγητής, Τμήμα Νομικής, Νομική Σχολή

#### **Ομότιμοι καθηγητές**

**Πάσχος Γιώργος**  
**Βώκος Γεράσιμος**

#### **Συνταξιοδοτηθέντες καθηγητές**

**Δώδος Δημοσθένης**

## Γ. ΠΡΟΠΤΥΧΙΑΚΕΣ ΣΠΟΥΔΕΣ

### 1. Το Πρόγραμμα Προπτυχιακών Σπουδών

#### Γενικές πληροφορίες

Η φοίτηση στο Τμήμα Πολιτικών Επιστημών του ΑΠΘ οδηγεί στην απόκτηση πτυχίου στις Πολιτικές Επιστήμες. Για την απόκτηση του πτυχίου οι φοιτητές/τριες υποχρεούνται να παρακολουθήσουν και να εξετασθούν με επιτυχία στον προβλεπόμενο αριθμό μαθημάτων του προπτυχιακού προγράμματος σπουδών (υποχρεωτικά, επιλογής, σεμιναριακά επιλογής και ελεύθερης επιλογής).

Η ελάχιστη διάρκεια του προγράμματος προπτυχιακών σπουδών είναι 8 εξάμηνα πλήρους φοίτησης, τα οποία αντιστοιχούν σε 240 τουλάχιστον πιστωτικές μονάδες ECTS (Ευρωπαϊκό σύστημα μεταφοράς και συσώρευσης πιστωτικών μονάδων). Το ακαδημαϊκό έτος αρχίζει την 1η Σεπτεμβρίου κάθε χρόνου και λήγει την 31η Αυγούστου του επομένου. Το εκπαιδευτικό έργο κάθε ακαδημαϊκού έτους διαρθρώνεται χρονικά σε δύο εξάμηνα. Κάθε εξάμηνο διαρκεί τουλάχιστον δεκατρείς (13) πλήρεις εβδομάδες διδασκαλίας, που καλύπτουν έναν ελάχιστο αριθμό πιστωτικών μονάδων ECTS. Ειδικότερα, ένα πλήρες ακαδημαϊκό έτος σπουδών ισοδυναμεί με 60 μονάδες ECTS και ένα πλήρες εξάμηνο σε 30. Σε κάθε μάθημα αποδίδεται ο αριθμός των απαιτούμενων ECTS που εκφράζει το φόρτο εργασίας που απαιτείται από το/τη φοιτητή/τρια για την ολοκλήρωση του μαθήματος, εργαστηρίου, φροντιστηρίου, πρακτικής άσκησης κ.λπ.

Η βαθμολογία σε κάθε μάθημα καθορίζεται από τον διδάσκοντα/ουσα, ο/η οποίος/α υποχρεώνεται να οργανώσει κατά την κρίση του γραπτές ή και προφορικές εξετάσεις ή και να στηριχθεί σε εργασίες. Η βαθμολογία σε κάθε μάθημα ακολουθεί την κλίμακα των ακέραιων αριθμών από ένα (1) έως δέκα (10). Βάση επιτυχίας είναι ο βαθμός πέντε (5). Σε περίπτωση αποτυχίας σε υποχρεωτικό μάθημα, ο/η φοιτητής/τρια υποχρεώνεται να το επαναλάβει κατά τα επόμενα εξάμηνα. Σε περίπτωση αποτυχίας σε επιλεγόμενο μάθημα (μάθημα επιλογής, σεμιναριακό μάθημα επιλογής, μάθημα ελεύθερης επιλογής), ο/η φοιτητής/τρια υποχρεώνεται να το επαναλάβει σε επόμενα εξάμηνα ή να το αντικαταστήσει με άλλο επιλεγόμενο μάθημα.

Από το ακαδημαϊκό έτος 2010-2011 το Τμήμα Πολιτικών Επιστημών εισήγαγε στο πρόγραμμα σπουδών του και μαθήματα επιλογής στην αγγλική γλώσσα για την διευκόλυνση των φοιτητών/τριών του προγράμματος Erasmus, αλλά και την αναβάθμιση των δεξιοτήτων όλων των ενδιαφερόμενων φοιτητών/τριών. Επίσης, από το ακαδημαϊκό έτος 2014-2015, το Τμήμα εισήγαγε στο πρόγραμμα σπουδών ειδικό μάθημα για τις μεθόδους επιστημονικής έρευνας και τη σύνταξη επιστημονικών εργασιών.

Η συνεχής προσπάθεια βελτίωσης του επιπέδου των προπτυχιακών σπουδών φαίνεται να βρίσκει ευρύτερη αναγνώριση, όπως προκύπτει από την στάθμη των βάσεων του Τμήματος στις πανελλαδικές εξετάσεις για την εισαγωγή νέων φοιτητών/τριών, αλλά και από την δεσπόζουσα θέση του Τμήματος μεταξύ των αντίστοιχων Τμημάτων άλλων πανεπιστημίων της χώρας:

ΕΤΟΣ	2016	2015	2014	2013	2012	2011	2010	2009	2008	2007
ΒΑΣΗ	16215	16053	16666	16240	16354	15623	16085	15676	15463	14940

#### Μαθησιακά αποτελέσματα

Με την ολοκλήρωση των σπουδών τους, οι απόφοιτοι/ες του προπτυχιακού προγράμματος σπουδών του Τμήματος Πολιτικών Επιστημών είναι εξοπλισμένοι με:

- Το αναγκαίο γνωστικό απόθεμα (θεωρητικό, εννοιολογικό και αναλυτικό) που τους επιτρέπει να χαρτογραφούν και να κατανοούν επιστημονικά τα πολιτικά φαινόμενα: τους πολιτικούς θεσμούς, τις πολιτικές διαδικασίες και τους ανταγωνισμούς, όπως αναπτύσσονται σε τοπικό, εθνικό και διεθνές επίπεδο.

- Τα απαραίτητα εργαλεία και μεθόδους, που προέρχονται από ποικίλες (ποσοτικές και ποιοτικές) ερευνητικές παραδόσεις της πολιτικής επιστήμης και συναφών επιστημών, που τους καθιστούν ικανούς να αναλύουν τις σχέσεις των συλλογικών και των ατομικών υποκειμένων στο πλαίσιο της οργανωμένης κοινωνίας.



- Την κριτική ικανότητα που προικίζει κάθε πολιτικό επιστήμονα με τη δυνατότητα να περιγράφει και να ερμηνεύει ταυτότητες, σχέσεις, ιδεολογίες και πολιτικές, και να υποστηρίζει διαδικασίες λήψης αποφάσεων στη δημοκρατική δημόσια σφαίρα.

- Τα πρακτικά εφόδια που επιτρέπουν την συγκέντρωση και αξιολόγηση πληροφοριών και τεκμηρίων, την επεξεργασία και σύνθεση στοιχείων από ποικίλες πηγές (συμβατικές και ηλεκτρονικές), την επιστημονική διερώτηση και την ανάπτυξη οργανωμένων και πειστικών επιχειρημάτων στον γραπτό και προφορικό λόγο, τον χειρισμό πολλαπλών ερεθισμάτων και προκλήσεων με συνθετικό τρόπο, την αποτελεσματική ατομική και συλλογική εργασία, την συμμετοχή στον σχεδιασμό και την διεκπεραίωση επιστημονικών και επαγγελματικών επιχειρημάτων με κοινωνική, δημοκρατική και ηθική υπευθυνότητα.

### ***Δήλωση παρακολούθησης μαθημάτων εξαμήνου***

Στην αρχή κάθε εξαμήνου, και σε προθεσμία που ορίζεται, πρέπει κάθε φοιτητής/τρια, επιπλέον της εγγραφής του/της στο εξάμηνο, να υποβάλει ηλεκτρονικά στη Γραμματεία του Τμήματος δήλωση, στην οποία θα αναφέρει τα μαθήματα που επιθυμεί να παρακολουθήσει στο συγκεκριμένο εξάμηνο, καθώς και τα μαθήματα που οφείλει από προηγούμενα εξάμηνα και στα οποία επιθυμεί να εξεταστεί κατά την εξεταστική περίοδο του τρέχοντος εξαμήνου και την επαναληπτική εξεταστική του Σεπτεμβρίου.

Ο μέγιστος αριθμός μαθημάτων που μπορούν να δηλώσουν οι φοιτητές/τριες στο κάθε εξάμηνο αποφασίζεται από τη Γενική Συνέλευση (ΓΣ) του Τμήματος και ανακοινώνεται έγκαιρα κατά την περίοδο υποβολής των δηλώσεων. Δηλώσεις ή αιτήσεις για αλλαγή δηλώσεως μαθημάτων δεν γίνονται δεκτές μετά τη λήξη της προθεσμίας.

### ***Επιμέρους ρυθμίσεις***

1. Σύμφωνα με το ισχύον Πρόγραμμα Σπουδών, κάθε εξαμηνιαίο υποχρεωτικό μάθημα αντιστοιχεί σε πέντε (5) πιστωτικές μονάδες του ECTS (European Credit Transfer System), ενώ μαθήματα επιλογής (επιλογής, σεμιναριακά μαθήματα επιλογής, μαθήματα ελεύθερης επιλογής) αντιστοιχούν σε τέσσερις (4).

2. Για την απόκτηση του πτυχίου απαιτούνται τουλάχιστον 240 πιστωτικές μονάδες ECTS. Πιο συγκεκριμένα, για την απόκτηση του πτυχίου, κάθε φοιτητής/τρια υποχρεούται να έχει εξετασθεί επιτυχώς σε πενήντα ένα (51) μαθήματα συνολικά (για τους εισαχθέντες 2014-5 και μετά), εκ των οποίων τα τριάντα εννιά (39) είναι υποχρεωτικά (συμπεριλαμβανομένου του μαθήματος ΚΥ0000 «Εισαγωγή στην Επιστημονική Εργασία στις Πολιτικές Επιστήμες» που πιστώνεται όμως με 2 μονάδες ECTS) και τα υπόλοιπα δώδεκα (12) είναι επιλεγόμενα (επιλογής, σεμιναριακά, ελεύθερης επιλογής). Σημειώνεται ότι οι φοιτητές/τριες μπορούν να επιλέξουν έως δύο (2) μαθήματα ελεύθερης επιλογής από άλλα Τμήματα του ΑΠΘ μετά από έγκριση του Συμβούλου Σπουδών. Επίσης, προβλέπεται η παρακολούθηση μιας ξένης γλώσσας. Επειδή το μάθημα της ξένης γλώσσας είναι προαιρετικό, η βαθμολογία του δεν λαμβάνεται υπόψη στον υπολογισμό του βαθμού πτυχίου.

3. Για τις/τους φοιτήτριες/φοιτητές του δεύτερου έτους το μάθημα ΚΥ0000 «Εισαγωγή στην Επιστημονική Εργασία στις Πολιτικές Επιστήμες» δηλώνεται υποχρεωτικά είτε στο χειμερινό (Γ') είτε στο εαρινό (Δ' εξάμηνο) ανάλογα με το εξάμηνο του μαθήματος στο οποίο θα πραγματοποιήσουν και θα καταθέσουν εργασία. Έτσι, παράλληλα με την παρακολούθηση του μαθήματος, οι φοιτητές υποχρεούνται να επιλέξουν και να συντάξουν, κατά το 2ο έτος φοίτησής τους, επιστημονική εργασία είτε ατομικά είτε συλλογικά σε ένα από τα παρακάτω υποχρεωτικά μαθήματα του Γ' ή Δ' εξαμήνου φοίτησης του ενδεικτικού προγράμματος σπουδών του Τμήματος και βαθμολογούνται χωριστά για την εργασία αυτή:

#### **Μαθήματα Γ' εξαμήνου**

ΚΥ0301 Εισαγωγή στην Πολιτική Κοινωνιολογία (Τεπέρογλου)

ΚΥ0302 Σύγχρονες πολιτικές θεωρίες Ι (Σεβαστάκης)

ΚΥ0304 Πολιτικό σύστημα και κομματικοί σχηματισμοί στη σύγχρονη Ελλάδα (1946-1974) (Πανταζόπουλος)

#### **Μαθήματα Δ' εξαμήνου**

ΚΥ0402 Κλασική κοινωνική θεωρία (Καβουλάκος)

- KY0403 Ιστορία, θεωρίες και θεσμοί της Ευρωπαϊκής Ολοκλήρωσης (Ανδρέου)  
 KY0405 Ποσοτικές μέθοδοι ανάλυσης στις κοινωνικές επιστήμες (Χατζηπαντελής)

Σε όποιο από τα μαθήματα αυτά πραγματοποιήσουν εργασία, οι φοιτητές/τριες λαμβάνουν δύο βαθμολογίες: μία, μέσω των εξετάσεων του μαθήματος, για το συγκεκριμένο επιμέρους μάθημα, και μία δεύτερη, μέσω της εργασίας τους, που καταχωρείται στο μάθημα KY0000.

4. Δικαίωμα δήλωσης μαθημάτων επιλογής ή σεμιναριακών μαθημάτων επιλογής ή μαθημάτων ελεύθερης επιλογής έχουν μόνον οι φοιτητές/τριες που έχουν ολοκληρώσει δύο εξάμηνα σπουδών.

5. Για κάθε μάθημα επιλογής και σεμιναριακό μάθημα επιλογής προβλέπεται μέγιστος αριθμός εγγεγραμμένων.

6. Τα μαθήματα επιλογής και τα σεμιναριακά μαθήματα επιλογής δηλώνονται στη Γραμματεία τις πρώτες εβδομάδες από την έναρξη των μαθημάτων (οι ακριβείς ημερομηνίες ανακοινώνονται από τη Γραμματεία). Σε περίπτωση που συμπληρωθεί ο μέγιστος αριθμός φοιτητών/τριών (120 για τα μαθήματα επιλογής και 30 για τα σεμιναριακά μαθήματα επιλογής), ο/η φοιτητής/τρια επιλέγει από τα υπόλοιπα μαθήματα στα οποία υπάρχουν διαθέσιμες θέσεις. Τηρείται απόλυτη σειρά προτεραιότητας.

7. Οι δηλώσεις των φοιτητών/τριών για τα μαθήματα ελεύθερης επιλογής από άλλα Τμήματα θα παραδίδονται στον/ην Σύμβουλο Σπουδών του Τμήματος Πολιτικών Επιστημών, ο οποίος είναι αρμόδιος/α να αποφασίζει για την έγκριση και αποδοχή ή μη του επιλεγόμενου μαθήματος.

### Συγγράμματα

Το Τμήμα Πολιτικών Επιστημών εφαρμόζει το σύστημα του πολλαπλού συγγράμματος όπως προβλέπεται από τον Νόμο, ενώ η δήλωση επιλογής συγγραμμάτων – όπως και η δήλωση μαθημάτων – γίνεται μόνον ηλεκτρονικά. Κατά την διάρκεια των σπουδών τους οι φοιτητές/τριες δικαιούνται να πάρουν αριθμό συγγραμμάτων ισάριθμο με τα μαθήματα που απαιτούνται για την λήψη πτυχίου (51 για το Τμήμα Πολιτικών Επιστημών). Πληροφορίες για το σύστημα διανομής συγγραμμάτων μπορούν να αναζητηθούν στο σύστημα Εύδοξος:

<http://eudoxus.gr>

### Νέες τεχνολογίες

Η χρήση των νέων τεχνολογιών επεκτείνεται και κατά τη διδασκαλία πολλών μαθημάτων (όπου επιστρατεύονται πλατφόρμες ηλεκτρονικής διδασκαλίας, ειδικά διαμορφωμένα groups του facebook, κ.λπ.). Οι φοιτητές/τριες που παρακολουθούν τα σχετικά μαθήματα έχουν την δυνατότητα να εισέλθουν στο περιβάλλον που περιέχει εκπαιδευτικό υλικό σχετικό με τα μαθήματα καθώς και δυνατότητα επικοινωνίας μεταξύ των φοιτητών/τριών και του/της διδάσκοντα/ουσας. Πρόσβαση στα επιμέρους μαθήματα γίνεται μέσω της ηλεκτρονικής πλατφόρμας e-learning του ΑΠΘ:

<https://elearning.auth.gr>

Επίσης το Τμήμα Πολιτικών Επιστημών συμμετέχει ενεργά στην ανάπτυξη ανοιχτών ψηφιακών μαθημάτων και διαθέτει τον μεγαλύτερο αριθμό ήδη ολοκληρωμένων μαθημάτων από όλα τα Τμήματα του ΑΠΘ. Σχεδιάζει μάλιστα την περαιτέρω ενίσχυση αντίστοιχων δραστηριοτήτων. Παρακάτω ακολουθεί κατάλογος των ήδη διαθέσιμων μαθημάτων, που είναι προσβάσιμα από την πλατφόρμα του e-learning:

Όνομα Μαθήματος (κωδικός)	
1	<a href="#">Ανάλυση Πολιτικού λόγου</a> (OCS139)
2	<a href="#">Αντικοινοβουλευτισμός και δικτατορίες στην Ελλάδα</a> (OCS286)
3	<a href="#">Εισαγωγή στη Συγκριτική Πολιτική</a> (OCS229)
4	<a href="#">Θέματα εφαρμοσμένης πολιτικής ανάλυσης</a> (OCS317)
5	<a href="#">Ιστορία, Θεωρίες και θεσμοί της ΕΕ</a> (OCS230)
6	<a href="#">Μαθηματικά στην πολιτική επιστήμη: Εισαγωγή</a> (OCS376)

7	<a href="#">Ο αντισημιτισμός στον 20ο αιώνα</a> (OCRS366)
8	<a href="#">Ο σοσιαλισμός στην Ελλάδα του 20ου αιώνα (Σοσιαλιστικό Κίνημα και Ιδέες)</a> (OCRS287)
9	<a href="#">Ολοκαύτωμα και ιστορική μνήμη</a> (OCRS204)
10	<a href="#">Πόλεμος και Πολιτική</a> (OCRS228)
11	<a href="#">Πολιτικές της Ευρωπαϊκής Ένωσης</a> (OCRS394)
12	<a href="#">Ποσοτικές μέθοδοι ανάλυσης στις κοινωνικές επιστήμες</a> (OCRS309)
13	<a href="#">Σύγχρονα θέματα διεθνούς πολιτικής</a> (OCRS245)
14	<a href="#">Το πολιτικό σύστημα της Ευρωπαϊκής Ένωσης</a> (OCRS397)

Τέλος, για την καλύτερη ενημέρωση των φοιτητών/τριών αναφορικά με οποιαδήποτε πτυχή της δραστηριότητας του Τμήματος προτείνεται η συχνή επίσκεψη στην ιστοσελίδα του ή στη σελίδα που έχει δημιουργήσει στο facebook:

<http://www.polsci.auth.gr>

<https://www.facebook.com/groups/PoliticalScienceAuth/>

## 2. Σύστημα κωδικοποίησης μαθημάτων

Για την καταχώρηση των μαθημάτων το Τμήμα ακολουθεί εξαψήφιο σύστημα κωδικοποίησης. Ειδικότερα, αυτό έχει ως εξής:

- Το πρώτο ψηφίο δηλώνει την ομάδα στην οποία ανήκει ένα μάθημα και διακρίνει μεταξύ μαθημάτων «Κορμού» (Κ) και μαθημάτων «Ξένης Γλώσσας» (ΞΓ).
- Το δεύτερο ψηφίο υποδηλώνει τον τύπο μαθήματος και διακρίνει μεταξύ «Υποχρεωτικού» (Υ) και «Επιλογής» (Ε).
- Το τρίτο ψηφίο αναφέρεται στα μαθήματα του Προγράμματος Σπουδών (όπου Σ-σεμιναριακά και 0 για τα λοιπά μαθήματα του Προγράμματος).
- Το τέταρτο ψηφίο προσδιορίζει το εξάμηνο προσφοράς ενός μαθήματος: Για τα υποχρεωτικά μαθήματα των οκτώ (8) εξαμήνων αντιστοιχούν οι αριθμοί 1-8. Για τα μαθήματα επιλογής αντιστοιχούν τα στοιχεία (X) (χειμερινό εξάμηνο), (Ε) (εαρινό εξάμηνο) και (0) όταν το μάθημα προσφέρεται και στις δύο περιόδους.
- Το πέμπτο και το έκτο ψηφίο υποδηλώνουν τον αύξοντα αριθμό του μαθήματος.
- Για τα μαθήματα ελεύθερης επιλογής από άλλα Τμήματα του ΑΠΘ τα δύο πρώτα ψηφία αντιστοιχούν στα γράμματα ΕΕ.
- Για τα μαθήματα ελεύθερης επιλογής από το πρόγραμμα ERASMUS τα δύο πρώτα ψηφία αντιστοιχούν στα γράμματα ΕΡ.

## 3. Πρόγραμμα μαθημάτων

### 3.1. Κατάλογος μαθημάτων

#### 3.1.1. Υποχρεωτικά μαθήματα

#### ΕΞΑΜΗΝΑ Α'-Η'

##### Α' Εξάμηνο

- KY0101 Εισαγωγή στην Πολιτική Επιστήμη Ι  
KY0102 Πολιτική Φιλοσοφία στην Αρχαία Ελλάδα  
KY0103 Νεότερη Ελληνική Πολιτική Ιστορία (1821-1909)  
KY0104 Νεότερη Πολιτική Φιλοσοφία Ι: από τον Μακιαβέλι στις Θεωρίες Κοινωνικού Συμβολαίου  
KY0105 Διεθνείς Σχέσεις  
KY0206 Μαθηματικά στην Πολιτική Επιστήμη: Εισαγωγή

##### Β' Εξάμηνο

- KY0201 Εισαγωγή στη Συγκριτική Πολιτική: τα Πολιτικά Συστήματα στη Σύγχρονη Ευρώπη.  
KY0203 Σύγχρονη Ελληνική Πολιτική Ιστορία (1910-1974)



- KY0204 Νεότερη Πολιτική Φιλοσοφία II: 19ος αιώνας  
 KY0205 Συνταγματική Συγκρότηση του Κράτους: Οργανωτικές Βάσεις του Ισχύοντος Πολιτεύματος  
 KY0208 Εισαγωγή στην Πολιτική Επιστήμη II  
 KY0106 Σύγχρονη Ευρωπαϊκή Ιστορία

### **Γ' Εξάμηνο**

- KY0000 Εισαγωγή στην Επιστημονική Εργασία στις Πολιτικές Επιστήμες  
 KY0301 Εισαγωγή στην Πολιτική Κοινωνιολογία  
 KY0302 Σύγχρονες Πολιτικές Θεωρίες I  
 KY0303 Διαφωτισμός και Διαμόρφωση των Πολιτικών Ιδεολογιών στην Ελλάδα  
 KY0304 Πολιτικό Σύστημα και Κομματικοί Σχηματισμοί στη Σύγχρονη Ελλάδα (1946-1974)  
 KY0305 Κοινωνική Στατιστική

### **Δ' Εξάμηνο**

- KY0000 Εισαγωγή στην Επιστημονική Εργασία στις Πολιτικές Επιστήμες  
 KY0401 Το Ελληνικό Σύστημα Διακυβέρνησης  
 KY0402 Κλασική Κοινωνική Θεωρία  
 KY0403 Ιστορία, Θεωρίες και Θεσμοί της Ευρωπαϊκής Ολοκλήρωσης  
 KY0404 Εισαγωγή στην Πολιτική Οικονομία  
 KY0405 Ποσοτικές Μέθοδοι Ανάλυσης στις Κοινωνικές Επιστήμες

### **Ε' Εξάμηνο**

- KY0501 Το Πολιτικό Σύστημα της Ευρωπαϊκής Ένωσης  
 KY0502 Κράτος και Δημόσιες Πολιτικές  
 KY0503 Ελληνική Εξωτερική Πολιτική (μετά τον Β' Παγκόσμιο Πόλεμο)  
 KY0504 Ανάλυση Πολιτικού Λόγου

### **ΣΤ' Εξάμηνο**

- KY0602 Σύγχρονες Πολιτικές Θεωρίες II  
 KY0604 Αντικοινοβουλευτισμός και Δικτατορίες στην Ελλάδα  
 KY0606 Θεωρίες Κοινωνικού Συμβολαίου  
 KY0607 Μειονότητες και Πολιτική στα Βαλκάνια

### **Ζ' Εξάμηνο**

- KY0701 Σύγχρονη Κοινωνική Θεωρία  
 KY0702 Κοινωνική και Εκλογική Γεωγραφία της Ελλάδος  
 KY0705 Διεθνής Πολιτική Οικονομία και Ανάπτυξη  
 KY0706 Πόλεμος και Πολιτική

### **Η' Εξάμηνο**

- KY0802 Οντολογία και Πολιτική  
 KY0805 Τα Πολιτικά Κόμματα μετά το 1974  
 KY0806 Νέα Κοινωνικά Κινήματα

### **3.1.2. Μαθήματα επιλογής**

- ER000 Greece Today (μόνο για εισερχόμενους φοιτητές/τριες ERASMUS)  
 KE0E01 Κράτος και Κοινωνία στη Νεώτερη Ελλάδα  
 KE0E02 Το Κυπριακό Ζήτημα  
 KE0E03 Εισαγωγή στη Δημόσια Οικονομική

ΚΕ0Ε04 Τα Πολιτικά Συστήματα στα Βαλκάνια  
 ΚΕ0Ε07 Ιστορία των Ριζοσπαστικών Ιδεών και Κινήματων στην Ευρώπη  
 ΚΕ0Ε16 Κοινωνικές Ουτοπίες και Πολιτική  
 ΚΕ0Ε17 Ιστορία των Οικονομικών Κρίσεων  
 ΚΕ0Ε18 Σύγχρονη Τέχνη και Πολιτική  
 ΚΕ0Ε20 Φιλοσοφίες της Ελευθερίας  
 ΚΕ0Ε22 Συνοχή στην Ευρωπαϊκή Ένωση  
 ΚΕ0Ε24 Παράδοση και Εκσυγχρονισμός στη Μεταπολεμική Ελλάδα  
 ΚΕ0Ε25 Εισαγωγή στην Πολιτική Επικοινωνία  
 ΚΕ0Ε30 Χώρος και Εκλογική Ανάλυση  
 ΚΕ0Ε31 Πολιτικές της Ευρωπαϊκής Ένωσης  
 ΚΕ0Ε35 European Union Politics and Government  
 ΚΕ0Ε37 Ολοκαύτωμα και Ιστορική Μνήμη  
 ΚΕ0Ε40 Θεωρίες Παιγνίων και Διαμόρφωση Στρατηγικής  
 ΚΕ0Ε42 Σύγχρονα Θέματα Δημοκρατίας  
 ΚΕ0Ε43 Ηλεκτρονικοί Σύμβουλοι Ψήφου  
 ΚΕ0Χ03 Τα Μ.Μ.Ε. στην Ελλάδα Σήμερα  
 ΚΕ0Χ11 Θέματα Εφαρμοσμένης Πολιτικής Ανάλυσης  
 ΚΕ0Χ13 Από τη Μεγάλη Γαλλική Επανάσταση στο 1848  
 ΚΕ0Χ20 Πολιτική Οικονομία της Μεταπολεμικής Ελλάδας  
 ΚΕ0Χ25 Sectoral Policies of the European Union  
 ΚΕ0Χ27 Μουσική, Ιστορία και Πολιτική  
 ΚΕ0Χ28 Κράτος και Κοινωνία Πολιτών  
 ΚΕ0Χ30 Διοικητική Οργάνωση του Κράτους  
 ΚΕ0Χ31 Σύγχρονα θέματα Διεθνούς Πολιτικής  
 ΚΕ0Χ32 Ο Αντισημιτισμός στον 20ό αιώνα  
 ΚΕ0Χ34 Διαδικτυακές Πολιτικές Έρευνες  
 ΚΕ0Χ35 Εμβάθυνση στη Συγκριτική Πολιτική: Τα Πολιτικά Συστήματα της Γαλλίας και Μ. Βρετανίας  
 ΚΕ0Χ36 Κοινωνική Γεωγραφία και Χωρικές Πολιτικές

### **3.1.3. Σεμιναριακά μαθήματα επιλογής**

#### **Χειμερινό Εξάμηνο**

ΚΕΣ002 Καινοτομία - Επιχειρηματικότητα

#### **Εαρινό Εξάμηνο**

ΚΕΣ001 Πρακτική άσκηση φοιτητών/τριών (βλ. αναλυτικότερα 3.1.7)

### **3.1.4. Μαθήματα ελεύθερης επιλογής**

Κάθε φοιτητής/τρια μπορεί να αναγνωρίσει έως δύο (2) μαθήματα ελεύθερης επιλογής (ΕΕ) για τη συμπλήρωση του αριθμού μαθημάτων επιλογής που απαιτούνται για την απόκτηση του πτυχίου. Τα μαθήματα ΕΕ εγκρίνονται από τον Σύμβουλο Σπουδών του Τμήματος και θα πρέπει να προέρχονται από τα εξής Τμήματα του ΑΠΘ: Δημοσιογραφίας και ΜΜΕ, Θεολογίας, Ιστορίας και Αρχαιολογίας, Ιταλικής Γλώσσας και Φιλολογίας, Νομικής, Οικονομικών Επιστημών, Ποιμαντικής και Κοινωνικής Θεολογίας, Φιλολογίας, Φιλοσοφίας και Παιδαγωγικής, Ψυχολογίας.

### **3.1.5. Ξένη γλώσσα (προαιρετικό)**

Αγγλικά (α' και γ' εξάμηνα)

### **3.1.6. Ελεύθερο εργαστήριο (προαιρετικό)**

### **3.1.7. Πρακτική άσκηση**

Η Πρακτική άσκηση για τους/τις φοιτητές/τριες του Τμήματος Πολιτικών Επιστημών είναι επίσημα θεσμοθετημένη και ενταγμένη στο προπτυχιακό πρόγραμμα σπουδών του Τμήματος ως επιλεγόμενο μάθημα τόσο του χειμερινού όσο και του εαρινού εξαμήνου σπουδών. Πραγματοποιείται σε φορείς Τοπικής Αυτοδιοίκησης, κατά προτεραιότητα της Περιφερειακής Ενότητας Θεσσαλονίκης, δηλαδή στους Δήμους περί την Θεσσαλονίκη καθώς και στην Περιφέρεια Κεντρικής Μακεδονίας. Για την πραγματοποίηση της πρακτικής άσκησης η χρηματοδότηση εξασφαλίζει μία αμοιβή για τον/την φοιτητή/τρια καθώς και ασφάλιση από ατύχημα από το ΙΚΑ.

Η τοποθέτηση σε φορείς γίνεται αποκλειστικά από το Τμήμα σε συννεόηση με τους φορείς ενώ πρακτική μπορεί να πραγματοποιηθεί και σε φορείς (πάντα αυτοδιοικητικούς) εκτός Θεσσαλονίκης εφόσον εξασφαλιστεί η συναίνεση του φορέα.

Προϋποθέσεις για την πραγματοποίηση είναι να υπάρχει χρηματοδότηση από προγράμματα του Υπουργείου Παιδείας (ΕΣΠΑ) και να διατίθενται θέσεις από τους φορείς Τοπικής Αυτοδιοίκησης (Δήμοι και Περιφέρειες).

#### **ΑΝΤΙΚΕΙΜΕΝΟ ΠΡΑΚΤΙΚΗΣ ΑΣΚΗΣΗΣ**

Κατά την διάρκεια της πρακτικής άσκησης οι φοιτητές/τριες εργάζονται για περιορισμένο διάστημα σε φορείς τοπικής αυτοδιοίκησης ώστε να εξοικειωθούν με τον τρόπο που λειτουργεί η δημόσια διοίκηση και να αντιληφθούν τις συνθήκες ενός εργασιακού περιβάλλοντος.

Παράλληλα πραγματοποιούν μία εργασία που συνήθως συνδέεται με την επικαιρότητα λειτουργίας της Τοπικής Αυτοδιοίκησης. Θέματα εργασίας που έχουν κατά καιρούς επιλεγεί είναι η παρακολούθηση της προεκλογικής περιόδου, η παρακολούθηση της λειτουργίας των Δημοτικών και Περιφερειακών Συμβουλίων, η παρακολούθηση θεσμών ενεργοποίησης πολιτών (π.χ. Τοπικά Συμβούλια Νέων) και θεσμών διαβούλευσης και επικοινωνίας της αυτοδιοίκησης με τους πολίτες.

#### **ΧΡΟΝΙΚΟ ΔΙΑΣΤΗΜΑ ΠΡΑΚΤΙΚΗΣ**

Η πρακτική ολοκληρώνεται με την παρουσία του/της φοιτητή/τριας για 13 εβδομάδες στον φορέα πρακτικής εντός μίας από τις διαθέσιμες περιόδους. Οι περίοδοι πρακτικής άσκησης κάθε έτους είναι:

1η περίοδος: Κατά την διάρκεια του εαρινού εξαμήνου

2η περίοδος: Κατά την διάρκεια του καλοκαιριού (Ιούνιος-Σεπτέμβριος)

3η περίοδος: Κατά την διάρκεια του χειμερινού εξαμήνου

### **3.2. Περιγράμματα των προσφερομένων μαθημάτων**

Αναλυτικά περιγράμματα και ενδεικτική βιβλιογραφία για όλα τα προσφερόμενα μαθήματα μπορεί να αναζητηθεί στην ιστοσελίδα και στην πλατφόρμα e-learning του Τμήματος:

[www.polsci.auth.gr](http://www.polsci.auth.gr)

<https://elearning.auth.gr/course/index.php?categoryid=59>

## **4. Κανονισμός εξετάσεων**

Ο παρών κανονισμός, που εγκρίθηκε στην υπ' αριθμ. 123/18-10-2016 Γενική Συνέλευση του Τμήματος Πολιτικών Επιστημών του ΑΠΘ, ορίζει τις υποχρεώσεις και τα δικαιώματα των φοιτητών, των διδασκόντων και των επιτηρητών προκειμένου να διασφαλίζεται η ομαλή διεξαγωγή των εξετάσεων, να κατοχυρώνεται η ισότιμη



μεταχείριση των εξεταζομένων και να διασφαλίζεται το κύρος και η αξιοπιστία της εξεταστικής διαδικασίας και του ακαδημαϊκού ιδρύματος καθώς και η προσωπική και επιστημονική αξιοπρέπεια των διδασκόντων, των επιτηρητών και των φοιτητών/φοιτητριών.

#### **Α. Υποχρεώσεις και δικαιώματα των εξεταζομένων φοιτητών/φοιτητριών**

1. Δικαίωμα συμμετοχής στις εξετάσεις των εξαμήνων έχουν μόνον όσοι/ες έχουν συμπεριλάβει το αντίστοιχο μάθημα στη δήλωση μαθημάτων. Μάθημα που δεν έχει δηλωθεί δεν βαθμολογείται. Στην εξεταστική περίοδο Σεπτεμβρίου δικαιούνται να συμμετάσχουν όσοι/ες δεν εξετάστηκαν επιτυχώς στα μαθήματα που είχαν συμπεριλάβει στις αντίστοιχες δηλώσεις μαθημάτων του χειμερινού και εαρινού εξαμήνου.
2. Για να συμμετάσχουν στις εξετάσεις πρέπει να έχουν μαζί τους την φοιτητική τους ταυτότητα.
3. Πρέπει να βρίσκονται στην αίθουσα το αργότερο 5' πριν την έναρξη της εξέτασης.
4. Πριν τη διανομή των θεμάτων οφείλουν να απομακρύνουν τα βιβλία ή βοηθήματα που έχουν μαζί τους εκτός και αν ορίζεται διαφορετικά από τους υπεύθυνους του μαθήματος.
5. Απαγορεύεται για οποιοδήποτε λόγο η χρήση κινητού τηλεφώνου καθώς και κάθε άλλου ηλεκτρονικού μέσου κατά τη διάρκεια της εξέτασης. Οι εξεταζόμενοι/ες οφείλουν να τα απενεργοποιήσουν (όχι απλώς σε ρύθμιση αθόρυβης ειδοποίησης κλήσης) και να τα απομακρύνουν ώστε να μη βρίσκονται πάνω ή κάτω από το έδρανο.
6. Η χρήση αλλά και η απλή ύπαρξη τέτοιων συσκευών σε θέση και απόσταση που να επιτρέπει έστω και τη δυνητική χρησιμοποίησή τους συνιστά απόπειρα αντιγραφής και θα αντιμετωπίζεται αναλόγως.
7. Οι εξεταζόμενοι/ες οφείλουν να έχουν μαζί τους την αναγκαία γραφική ύλη.
8. Πριν την έναρξη της εξέτασης αναγράφουν στο γραπτό τους με ευανάγνωστο τρόπο τα στοιχεία τους (ονοματεπώνυμο & ΑΕΜ), το μάθημα, την ημερομηνία εξέτασης.
9. Κατά τη διάρκεια της εξέτασης η έξοδός τους από την αίθουσα των εξετάσεων απαγορεύεται εν γένει. Σε εξαιρετικές περιπτώσεις επιτρέπεται, κατά την κρίση των επιτηρητών, ολιγόλεπτη και μεμονωμένη έξοδος των εξεταζόμενων για λόγους ανωτέρας βίας. Στο γραπτό του/ης εξεταζόμενου/ης σημειώνεται η έξοδος.
10. Από την έναρξη της εξέτασης και ως το πέρας της, οι φοιτητές/φοιτήτριες οφείλουν να τηρούν πλήρη ησυχία τόσο εντός της αίθουσας της εξέτασης όσο και πέραν αυτής. Οφείλουν να αποφεύγουν εν γένει κάθε συμπεριφορά που ενδέχεται να παρενοχλεί συναδέλφους τους και να παρεμποδίζει τη συγκέντρωσή τους στην εξέταση καθώς και την ομαλή διεξαγωγή της. Σε περίπτωση που φοιτητές/φοιτήτριες δεν σέβονται αυτούς τους κανόνες, ο/η υπεύθυνος/η της εξέτασης δικαιούται να ακυρώσει τη συμμετοχή τους στην εξέταση, να ζητήσει την άμεση απομάκρυνσή τους από την αίθουσα και τους χώρους κοντά σε αυτήν, ή και, σε ακραίες περιπτώσεις, να ακυρώσει την εξέταση για όλους/ες και να παραπέμψει το ζήτημα στην Γενική Συνέλευση.
11. Απαγορεύεται η κατανάλωση τροφίμων μέσα στις αίθουσες των εξετάσεων. Κατά την αποχώρησή τους οφείλουν να πάρουν μαζί τους τα μπουκάλια με νερό κ.λπ. που χρησιμοποίησαν.
12. Κατά την αποχώρησή τους παραδίδουν το γραπτό τους και υπογράφουν στον ονομαστικό κατάλογο εξεταζόμενων φοιτητών/φοιτητριών και, εφόσον ζητηθεί από τον διδάσκοντα ή τον επιτηρητή, επιδεικνύουν τη φοιτητική τους ταυτότητα (ή, σε εξαιρετικές περιπτώσεις, άλλο αποδεικτικό στοιχείο ταυτότητας) και παραδίδουν το πρόχειρο που χρησιμοποίησαν καθώς και τα θέματα των εξετάσεων.
13. Δεν επιτρέπεται η αποχώρηση από την αίθουσα εξεταζομένων στα τελευταία δέκα λεπτά της ώρας εξέτασης. Σε κάθε περίπτωση ο/η προτελευταίος/α που πρόκειται να αποχωρήσει, υποχρεούται να παραμείνει εντός της αίθουσας έως ότου ολοκληρώσει και παραδώσει το γραπτό του και ο τελευταίος/α εξεταζόμενος/η.
14. Μετά την παράδοση του γραπτού και την έξοδο από την αίθουσα των εξετάσεων, ο/η φοιτητής/φοιτήτρια οφείλει να απομακρύνεται από αυτήν ώστε να μην προκαλεί, άθελά του/της, συνθήκες (φασαρία) που δυσκολεύουν την περισυλλογή των συμφοιτητών τους που συνεχίζουν να εξετάζονται στο μάθημα.
15. Η παραβίαση της γνησιότητας των εξετάσεων με συνεργασίες κατά οποιονδήποτε τρόπο, μεταξύ εξεταζόμενων ή με άλλο άτομο εντός ή εκτός της αίθουσας των εξετάσεων ή η χρήση μεθόδων υποκλοπής των απαντήσεων τιμωρείται (βλ. ενότητα Γ παρακάτω).
16. Σε περίπτωση πλαστοπροσωπίας οι εμπλεκόμενοι/ες παραπέμπονται στα αρμόδια όργανα του Τμήματος, της Σχολής ή του Α.Π.Θ. με το ερώτημα της διαγραφής.
17. Μετά την ανακοίνωση των αποτελεσμάτων, οι φοιτητές/φοιτήτριες έχουν το δικαίωμα να δουν το γραπτό τους και να ζητήσουν διευκρινίσεις για τη βαθμολογία τους, εφόσον το επιθυμούν. Οι καθηγητές/καθηγήτριες δύνανται να ορίζουν ειδική ημέρα/ώρα εξήγησης των βαθμολογιών.

18. Αν ένας φοιτητής/φοιτήτρια αποτύχει περισσότερες από τρεις φορές σε ένα μάθημα, με απόφαση του/της κοσμήτορα εξετάζεται, ύστερα από αίτησή του/της, από τριμελή επιτροπή καθηγητών της Σχολής, οι οποίοι έχουν το ίδιο ή συναφές γνωστικό αντικείμενο και ορίζονται από τον/την κοσμήτορα. Από την επιτροπή εξαιρείται ο υπεύθυνος της εξέτασης διδασκων. Σε περίπτωση αποτυχίας, ο φοιτητής συνεχίζει ή όχι τη φοίτησή του σύμφωνα με τους όρους και τις προϋποθέσεις που καθορίζονται στον Οργανισμό του ιδρύματος, στους οποίους περιλαμβάνεται και ο μέγιστος αριθμός επαναλήψεων της εξέτασης σε ένα μάθημα.
19. Οι εξεταζόμενοι/ες που εμπίπτουν στις ειδικές κατηγορίες εισακτέων ως πάσχοντες από παθήσεις που δεν τους επιτρέπουν να συμμετάσχουν σε γραπτή εξέταση, ρυθμίζουν πριν την έναρξη της εξεταστικής περιόδου και κατόπιν προσωπικής συνεννόησης με τους διδάσκοντες τον καταλληλότερο (προφορικό ή άλλο) τρόπο εξέτασής τους.

## **Β. Υποχρεώσεις και δικαιώματα των διδασκόντων**

20. Η βαθμολογία σε κάθε μάθημα καθορίζεται από τον/την διδάσκοντα/ουσα, ο/η οποίος/α μπορεί να οργανώσει κατά την κρίση του/της γραπτές ή και προφορικές εξετάσεις ή και να στηριχθεί σε εργασίες ή εργαστηριακές ασκήσεις.
21. Οι διδάσκοντες οφείλουν να είναι παρόντες την ημέρα και ώρα της εξέτασης των μαθημάτων τους, να δίνουν τις απαραίτητες διευκρινίσεις επί των θεμάτων των εξετάσεων στην αρχή της εξέτασης και ακολούθως να εποπτεύουν κάθε πτυχή της ομαλής διεξαγωγής των εξετάσεων.
22. Σε περίπτωση σοβαρού κωλύματος, ενημερώνουν εγκαίρως τη Γραμματεία για την αδυναμία προσέλευσής τους στις εξετάσεις καθώς και για το ποιο μέλος ΔΕΠ έχουν ορίσει να τους αναπληρώσει. Οφείλουν, επίσης, να παραδώσουν εγκαίρως τα θέματα και τις αναγκαίες οδηγίες στους αναπληρωτές τους.
23. Ανακοινώνουν τη βαθμολογία σε εύλογο χρονικό διάστημα από την ημερομηνία εξέτασης του μαθήματος.
24. Διατηρούν τα γραπτά στο αρχείο τους για την προβλεπόμενη από το νόμο χρονική διάρκεια των τριών ετών.

## **Γ. Αντιγραφή και λογοκλοπή**

Σε περίπτωση παραβάσεων του κανονισμού (αντιγραφή στις εξετάσεις ή λογοκλοπή σε εργασία) το γραπτό ή η εργασία μηδενίζεται και ο/η παραβάτης παραπέμπεται στην Γενική Συνέλευση του Τμήματος για την επιβολή περαιτέρω πειθαρχικών κυρώσεων.

Απόσπασμα από την απόφαση της Συγκλήτου του Α.Π.Θ. (αριθμ. Πρωτ. Α 11508/14-6-1989), στην συνεδρίαση αριθμ. 2562/7-6-1989, σχετικά με την αντιγραφή στις εξετάσεις μαθημάτων:

Η Σύγκλητος, έχοντας υπόψη την Υπουργική Απόφαση αριθμ. ΣΤ.5/27/20-10-1982, με την οποία ορίστηκε ότι οι αρμοδιότητες των Πειθαρχικών Συμβουλίων των φοιτητών περιέρχονται στις Συγκλήτους των Α.Ε.Ι., αποφάσισε, για ενιαία ρύθμιση του θέματος αυτού από όλα τα Τμήματα του Πανεπιστημίου, τα εξής: Εξουσιοδοτεί τα Τμήματα του Πανεπιστημίου σε περίπτωση που συλλαμβάνεται φοιτητής να αντιγράφει, να επιβάλλουν ποινή αποκλεισμού από όλα τα μαθήματα της επόμενης εξεταστικής περιόδου. Η σχετική απόφαση θα πρέπει να κοινοποιείται στη Σύγκλητο. Σε περίπτωση αμφισβήτησης του γεγονότος της αντιγραφής από τον φοιτητή ή ακόμη σε περίπτωση ύπαρξης μαρτύρων ότι δεν διεπράχθη το αδίκημα το θέμα θα παραπέμπεται στη Σύγκλητο, αφού προηγηθεί η σχετική διαδικασία απολογίας του φοιτητή και εξέτασης μαρτύρων που τυχόν υπάρχουν. Ιδιαίτερες περιπτώσεις αντιγραφών, όπως πλαστοπροσωπίες ή υποτροπές ίδιων φοιτητών σε αντιγραφές, θα εξετάζονται από τη Σύγκλητο, ύστερα από πρόταση του Τμήματος, για επιβολή, πιθανόν, μεγαλύτερης ποινής. Για τις ρυθμίσεις αυτές θα πρέπει να ενημερωθούν όλα τα μέλη Δ.Ε.Π. τα οποία και θα πρέπει να τις ανακοινώσουν στους φοιτητές πριν την έναρξη διεξαγωγής των εξετάσεων. Οι φοιτητές θα πρέπει να προσέρχονται στις εξετάσεις με τις φοιτητικές τους ταυτότητες ή το Βιβλιάριο Σπουδών τους, ή, σε περίπτωση έλλειψής αυτών, με οποιοδήποτε αποδεικτικό στοιχείο της ταυτότητός τους.

## **5. Σύμβουλοι σπουδών και αξιολόγηση**

Σύμβουλοι σπουδών για το ακαδημαϊκό έτος 2016-2017 έχουν οριστεί οι Κάρολος Ιωσήφ Καβουλάκος και Άρης Στυλιανού. Υπεύθυνος για τα ΑΜΕΑ ο Βέμουντ Ώρμπακε και για τα προγράμματα Erasmus οι Γιώργος Ανδρέου (Erasmus Placement) και Ευτυχία Τεπέρογλου (Erasmus Studies). Μετά την εγγραφή των πρωτοετών αποδίδεται σε κάθε φοιτητή/τρια και προσωπικός σύμβουλος σπουδών, με τον οποίο μπορεί να συζητά οτιδήποτε τον/την

απασχολεί σε σχέση με την πορεία των σπουδών του.

Κάθε εξάμηνο, πριν την έναρξη της εξεταστικής περιόδου, οι φοιτητές/τριες έχουν το δικαίωμα και την υποχρέωση να αξιολογήσουν τα μαθήματα και τους/τις διδάσκοντες/ουσές τους, με στόχο τη βελτίωση της ποιότητας των σπουδών τους. Περισσότερες πληροφορίες είναι διαθέσιμες στην ιστοσελίδα της Μονάδας Διασφάλισης Ποιότητας (ΜΟΔΙΠ-ΑΠΘ):

<http://qa.auth.gr>



Ο «πύργος» της Παιδαγωγικής Σχολής και το συνεδριακό κέντρο του ΑΠΘ  
(Κέντρο Διάδοσης Ερευνητικών Αποτελεσμάτων)

## **Δ. ΜΕΤΑΠΤΥΧΙΑΚΕΣ ΣΠΟΥΔΕΣ**

### **1. Το Πρόγραμμα Μεταπτυχιακών Σπουδών**

#### ***Γενικές πληροφορίες***

Στο Τμήμα Πολιτικών Επιστημών του ΑΠΘ λειτουργεί από το ακαδημαϊκό έτος 2014-2015, αναμορφωμένο Πρόγραμμα Μεταπτυχιακών Σπουδών (ΠΜΣ).

Επιστημονικός σκοπός του Προγράμματος Μεταπτυχιακών Σπουδών του Τμήματος Πολιτικών Επιστημών του Αριστοτελείου Πανεπιστημίου Θεσσαλονίκης είναι ο εμπλουτισμός, η εμβάθυνση και η διεύρυνση της έρευνας και της διδασκαλίας στις Πολιτικές Επιστήμες με την παροχή υψηλού επιπέδου μεταπτυχιακών σπουδών σε τέσσερις κατευθύνσεις, σε καθεμία από τις οποίες αποδίδει Μεταπτυχιακό Δίπλωμα Ειδίκευσης :

#### **(α) Πολιτική θεωρία και φιλοσοφία**

Η κατεύθυνση «Πολιτική Θεωρία και Φιλοσοφία» ερευνά και ανατέμνει μία μεγάλη και γόνιμη παράδοση στην ιστορία της πολιτικής σκέψης, από την κλασική και νεότερη πολιτική φιλοσοφία μέχρι τις πολύ σύγχρονες πολιτικές θεωρίες, από την ιστορία των πολιτικών ιδεών μέχρι την ανάλυση πολιτικού λόγου και την κριτική της ιδεολογίας. Με βάση αυτό το πολύμορφο υλικό, επιδιώκει να προσφέρει στους φοιτητές και στις φοιτήτριες του μεταπτυχιακού προγράμματος τα απαραίτητα ερευνητικά εργαλεία και τις μεθόδους, που προέρχονται από ποικίλες θεωρητικές και φιλοσοφικές παραδόσεις, ούτως ώστε να καταστούν ικανοί/ές να ερευνούν αυτοδύναμα και πρωτότυπα τις πολιτικές ιδέες και το πολιτικό φαινόμενο.

#### **(β) Πολιτική ανάλυση**

Η κατεύθυνση «Πολιτική Ανάλυση» αποσκοπεί να εξοικειώσει τους φοιτητές/τριες με την θεωρητική και εμπειρική ανάλυση των υποκειμένων (ατομικών και συλλογικών, τυπικών και άτυπων) που συμμετέχουν στον πολιτικό ανταγωνισμό. Μελετά συλλογικά υποκείμενα και τις αλληλεπιδράσεις τους (κόμματα, συνδικάτα, ομάδες πίεσης, ενώσεις πολιτών), την επίδραση του πλαισίου (κομματικό σύστημα, εκλογικό και θεσμικό περιβάλλον, συμμετοχή), διερευνά τις επιδράσεις στον πολίτη (οικονομική και θεματική ψήφος, κομματική πίστη) και τους εσωτερικούς ανταγωνισμούς. Παρουσιάζει και μελετά το εξωτερικό (υπερεθνικοί οργανισμοί και κράτη) και το εσωτερικό περιβάλλον (θεσμική συγκρότηση του κράτους). Παρουσιάζει το πλαίσιο και την μεθοδολογία ανάλυσης εκλογικών αποτελεσμάτων, εκλογικών ερευνών γνώμης σε ατομικό επίπεδο, έρευνες υποψηφίων και αντιπροσώπων και αναλύει έρευνες περιεχομένου του προγραμματικού λόγου των συλλογικών υποκειμένων.

#### **(γ) Πολιτική ιστορία και στρατηγικές σπουδές**

Η νέα κατεύθυνση «Πολιτική Ιστορία και Στρατηγικές Σπουδές» αποσκοπεί στην εξειδίκευση των σπουδαστών στην ανάλυση και μελέτη πολιτικών και γεωστρατηγικών προβλημάτων που αναδεικνύονται και απασχολούν τον σύγχρονο κόσμο. Η ιδιαίτερη θέση της Ελλάδας μέσα σε γενικά πλέγματα αποτελεί ιδιαίτερο αντικείμενο της κατεύθυνσης. Ο τρόπος προσέγγισης, ανάλυσης και μελέτης αυτών των ζητημάτων θα είναι συγκριτικός και ως εκ τούτου ιστορικός.

#### **(δ) Διακυβέρνηση**

Η νέα κατεύθυνση «Διακυβέρνηση» μελετά τα εθνικά και τα υπερεθνικά συστήματα, αναλύει την κατανομή αρμοδιοτήτων στα επίπεδα διοίκησης στο εσωτερικό σύστημα (τοπική και περιφερειακή αυτοδιοίκηση, αποκεντρωμένη λειτουργία του Κράτους), τις επιδράσεις των ασκούμενων πολιτικών στους πολίτες, την διαμόρφωση της εκλογικής πολιτικής και στρατηγικής των συλλογικών υποκειμένων στο εσωτερικό των θεσμών. Μέρος των σπουδών στοχεύει – μέσω της συμμετοχικής παρατήρησης των φοιτητών/τριών – στην αλληλεπίδραση των φοιτητών/τριών με τους υπό μελέτη θεσμούς και υποκείμενα.

#### ***Χρονική διάρκεια***



Η ελάχιστη χρονική διάρκεια σπουδών για το Μεταπτυχιακό Δίπλωμα Ειδίκευσης ορίζεται σε τρία (3) ακαδημαϊκά εξάμηνα. Για την ολοκλήρωση της μεταπτυχιακής διπλωματικής εργασίας απαιτείται τουλάχιστον ένα τρίμηνο μετά την ολοκλήρωση των δύο πρώτων διδακτικών εξαμήνων. Η προθεσμία κατάθεσής της δεν μπορεί, πάντως, να ξεπερνά το ένα ακαδημαϊκό εξάμηνο μετά την ολοκλήρωση των σπουδών. Πέρα από τα χρονικά αυτά όρια ο/η φοιτητής/τρια διαγράφεται από το Πρόγραμμα Μεταπτυχιακών Σπουδών.

## 2. Πρόγραμμα μαθημάτων

Στο πρώτο εξάμηνο σπουδών το μάθημα ΠΕ101 «Μεθοδολογία των Πολιτικών Επιστημών» χωρίζεται σε τρεις ενότητες. Η πρώτη ενότητα (7 ECTS) είναι κοινή για όλες τις κατευθύνσεις. Η δεύτερη ενότητα ΠΕ101Α (3 ECTS) είναι υποχρεωτική για τις κατευθύνσεις Α και Γ και η τρίτη ενότητα ΠΕ101Β (3 ECTS) είναι υποχρεωτική για τις κατευθύνσεις Β και Δ.

Από τα 6 επιπλέον προσφερόμενα μαθήματα οι φοιτητές/τριες της Α, Β και Δ κατεύθυνσης έχουν την υποχρέωση να παρακολουθήσουν ένα υποχρεωτικό της κατεύθυνσής τους και να επιλέξουν ένα από τα υπόλοιπα ενώ στους/στις φοιτητές/τριες της Γ κατεύθυνσης συνιστάται να επιλέξουν δύο από τα τρία μαθήματα. Έτσι η δομή του προγράμματος διατηρεί τον απαραίτητο διάλογο και διευκολύνει την ολοκλήρωση των σπουδών κατευθύνοντας ταυτόχρονα τους/τις φοιτητές/τριες στο πλαίσιο της επιστημονικής ειδίκευσης.

Κάθε μάθημα αντιστοιχεί σε φόρτο 10 ECTS (εκτός από τα ΠΕ101, ΠΕ101Α και ΠΕ101Β).

Αναλυτικά το πρόγραμμα μαθημάτων ανά κατεύθυνση έχει ως ακολούθως:

(α) Κατεύθυνση «Πολιτική Θεωρία και Φιλοσοφία»

### Α' εξάμηνο

#### Υποχρεωτικά

	Τίτλος Μαθήματος	Εξάμηνο	ECTS
ΠΕ101	Μεθοδολογία των Πολιτικών Επιστημών	A	7
ΠΕ101Α	Μεθοδολογία των Πολιτικών Επιστημών	A	3
ΠΕ105	Κλασική Πολιτική Φιλοσοφία	A	10
<b>Επιλογής (1 από τα παρακάτω)</b>			
ΠΕ102	Σύγχρονη Ιστορία και Γεωπολιτικά Συστήματα	A	10
ΠΕ103	Διεθνής Πολιτική Οικονομία	A	10
ΠΕ104	Ιστορία των Πολιτικών Ιδεών	A	10
ΠΕ106	Συγκριτική Πολιτική	A	10
ΠΕ107	Κράτος και Δημόσιες Πολιτικές	A	10

### Β' εξάμηνο

#### Υποχρεωτικά

	Τίτλος Μαθήματος	Εξάμηνο	ECTS
ΠΦ201	Νεότερη Πολιτική Θεωρία και Φιλοσοφία	B	10
ΠΦ202	Σύγχρονη Πολιτική Θεωρία	B	10
ΠΦ203	Κριτική της Ιδεολογίας και Ανάλυση Πολιτικού Λόγου	B	10

(β) Κατεύθυνση «Πολιτική Ανάλυση»

### **Α' εξάμηνο**

#### **Υποχρεωτικά**

	Τίτλος Μαθήματος	Εξάμηνο	ECTS
ΠΕ101	Μεθοδολογία των Πολιτικών Επιστημών	A	7
ΠΕ101B	Μεθοδολογία των Πολιτικών Επιστημών	A	3
ΠΕ106	Συγκριτική Πολιτική	A	10

#### **Επιλογής (1 από τα παρακάτω)**

	Τίτλος Μαθήματος	Εξάμηνο	ECTS
ΠΕ102	Σύγχρονη Ιστορία και Γεωπολιτικά Συστήματα	A	10
ΠΕ103	Διεθνής Πολιτική Οικονομία	A	10
ΠΕ105	Κλασική Πολιτική Φιλοσοφία	A	10
ΠΕ104	Ιστορία των Πολιτικών Ιδεών	A	10
ΠΕ107	Κράτος και Δημόσιες Πολιτικές	A	10

### **Β' εξάμηνο**

#### **Υποχρεωτικά**

	Τίτλος Μαθήματος	Εξάμηνο	ECTS
ΠΑ201	Εκλογική Ανάλυση	B	10
ΠΑ202	Εκλογική Κοινωνιολογία	B	10
ΠΑ203	Κόμματα και Πολιτικές Δυνάμεις	B	10

(γ) Κατεύθυνση «Πολιτική Ιστορία και Στρατηγικές Σπουδές»

### **Α' εξάμηνο**

#### **Υποχρεωτικά**

	Τίτλος Μαθήματος	Εξάμηνο	ECTS
ΠΕ101	Μεθοδολογία των Πολιτικών Επιστημών	A	7
ΠΕ101A	Μεθοδολογία των Πολιτικών Επιστημών	A	3

#### **Επιλογής (2 από τα παρακάτω)**

	Τίτλος Μαθήματος	Εξάμηνο	ECTS
ΠΕ102	Σύγχρονη Ιστορία και Γεωπολιτικά Συστήματα	A	10
ΠΕ103	Διεθνής Πολιτική Οικονομία	A	10
ΠΕ105	Κλασική Πολιτική Φιλοσοφία	A	10
ΠΕ104	Ιστορία των Πολιτικών Ιδεών	A	10
ΠΕ106	Συγκριτική Πολιτική	A	10
ΠΕ107	Κράτος και Δημόσιες Πολιτικές	A	10

### **Β' εξάμηνο**

#### **Υποχρεωτικά**

	Τίτλος Μαθήματος	Εξάμηνο	ECTS
--	------------------	---------	------

ΠΙ201	Ζητήματα Συγκρότησης του Ελληνικού Κράτους	B	<b>10</b>
ΠΙ202	Πολιτική, Πόλεμος και Στρατηγική	B	<b>10</b>
ΠΙ203	Συστήματα Διεθνών Σχέσεων	B	<b>10</b>

(δ) Κατεύθυνση «Διακυβέρνηση»

## **Α' εξάμηνο**

### **Υποχρεωτικά**

	Τίτλος Μαθήματος	Εξάμηνο	<b>ECTS</b>
ΠΕ101	Μεθοδολογία των Πολιτικών Επιστημών	A	<b>7</b>
ΠΕ101B	Μεθοδολογία των Πολιτικών Επιστημών	A	<b>3</b>
ΠΕ107	Κράτος και Δημόσιες Πολιτικές	A	<b>10</b>

### **Επιλογής (1 από τα παρακάτω)**

	Τίτλος Μαθήματος	Εξάμηνο	<b>ECTS</b>
ΠΕ102	Σύγχρονη Ιστορία και Γεωπολιτικά Συστήματα	A	<b>10</b>
ΠΕ103	Διεθνής Πολιτική Οικονομία	A	<b>10</b>
ΠΕ104	Ιστορία των Πολιτικών Ιδεών	A	<b>10</b>
ΠΕ105	Κλασσική Πολιτική Φιλοσοφία	A	<b>10</b>
ΠΕ106	Συγκριτική Πολιτική	A	<b>10</b>

## **Β' εξάμηνο**

### **Υποχρεωτικά**

	Τίτλος Μαθήματος	Εξάμηνο	<b>ECTS</b>
ΔΙ201	Τοπική και Περιφερειακή Αυτοδιοίκηση	B	<b>10</b>
ΔΙ202	Πολιτικό Μάρκετινγκ	B	<b>10</b>
ΔΙ203	Συγκρότηση του Κράτους και των Υπερεθνικών Οργανισμών	B	<b>10</b>

Η διπλωματική εργασία εκπονείται κατά το τρίτο εξάμηνο, πιστώνεται με τριάντα (30) πιστωτικές μονάδες (ECTS) και βαθμολογείται ξεχωριστά.

Το σύνολο των πιστωτικών μονάδων για τη λήψη του Μεταπτυχιακού Διπλώματος Ειδίκευσης είναι 90 πιστωτικές μονάδες (ECTS), εκ των οποίων οι 60 πιστωτικές μονάδες πιστώνονται με την επιτυχή συμμετοχή στις εξετάσεις των μαθημάτων.

### **Προσεχείς εξεταστικοί περίοδοι Τμήματος Πολιτικών Επιστημών:**

#### **Χειμερινό Εξάμηνο 2016-2017**

04.10.2016-13.01.2017: Διδασκαλία Μαθημάτων

16.01.2017-10.02.2017 : Εξεταστική Ιανουαρίου-Φεβρουαρίου

#### **Εαρινό Εξάμηνο 2016-2017**

13.02.2017-26.05.2017: Διδασκαλία Μαθημάτων

05.06.2017-30.06.2017 : Εξεταστική Ιουνίου

### **Προθεσμίες κατάθεσης εργασιών εξαμήνου και διπλωματικών εργασιών ΠΜΣ:**

Η Παρασκευή της πρώτης εβδομάδας κάθε εξεταστικής περιόδου, ορίζεται ως η προθεσμία

υποβολής/παράδοσης των διπλωματικών εργασιών των μεταπτυχιακών φοιτητών/τριών. Για παράδειγμα, για την εξεταστική του Ιανουαρίου 2017, ως προθεσμία παράδοσης των διπλωματικών εργασιών, ορίζεται η Παρασκευή 20/01/2017.

Η Δευτέρα της τελευταίας (τέταρτης) εβδομάδος κάθε εξεταστικής περιόδου, ορίζεται ως η προθεσμία υποβολής/ παράδοσης των εργασιών εξαμήνου των μεταπτυχιακών φοιτητών/τριών. Για παράδειγμα, για την εξεταστική του Ιανουαρίου 2017, ως προθεσμία παράδοσης των εργασιών, ορίζεται η Δευτέρα 06/02/2017.

### **Αριθμός εισακτέων**

Ο αριθμός εισακτέων στο ΠΜΣ ορίζεται κατά ανώτατο όριο σε 20 ανά κατεύθυνση.

### **2.1. Περιγράμματα των προσφερομένων μαθημάτων**

Αναλυτικά περιγράμματα και ενδεικτική βιβλιογραφία για όλα τα προσφερόμενα μαθήματα μπορούν να αναζητηθούν στην ιστοσελίδα του Τμήματος:

[www.polsci.auth.gr](http://www.polsci.auth.gr)

## **3. Κανονισμός μεταπτυχιακών σπουδών**

### **3.1 Αποσπάσματα κανονισμού μεταπτυχιακών σπουδών σχετικά με την εισαγωγή νέων φοιτητών/τριών:**

#### *Άρθρο 5: Προκήρυξη θέσεων μεταπτυχιακών φοιτητών/τριών*

Κάθε ακαδημαϊκό έτος, πριν την έναρξη του χειμερινού εξαμήνου με απόφαση της ΓΣΕΣ και μετά από σχετική εισήγηση της ΣΕ, προκηρύσσεται ο αριθμός των θέσεων των μεταπτυχιακών φοιτητών/τριών για κάθε ειδίκευση, ο οποίος συνολικά δεν μπορεί να υπερβαίνει τον αριθμό είκοσι (20) για την κάθε μία από αυτές, συμπεριλαμβανομένου και των υποτρόφων εσωτερικού ή εξωτερικού (άρθρο 7 Πρυτανικής Απόφασης). Επιπλέον του παραπάνω αριθμού εισακτέων γίνονται δεκτοί 1 υπότροφος του ΙΚΥ και 1 της αλλοδαπής με απόφαση της ΓΣΕΣ, σύμφωνα με το άρθρο 4 του ν. 3685/08 παρ. 3. Οι υπότροφοι κατατάσσονται στην κατεύθυνση που είναι συναφής με τα μαθήματα στα οποία έχουν εξεταστεί προκειμένου να λάβουν την υποτροφία.

Η προκήρυξη δημοσιεύεται στον ημερήσιο τύπο, στο διαδίκτυο και αποστέλλεται στα συναφή Τμήματα.

#### *Άρθρο 6: Κατηγορίες πτυχιούχων*

Δεκτοί για συμμετοχή στη διαδικασία επιλογής του ΠΜΣ γίνονται κάτοχοι πτυχίου Πανεπιστημιακών Τμημάτων της ημεδαπής καθώς και αναγνωρισμένων ομοταγών ιδρυμάτων της αλλοδαπής.

#### *Άρθρο 7: Υποβολή αιτήσεων-δικαιολογητικά*

Η αίτηση για την εισαγωγή στο Πρόγραμμα Μεταπτυχιακών Σπουδών συνιστά και δήλωση για την κατεύθυνση του Προγράμματος Μεταπτυχιακών Σπουδών, την οποία επιθυμεί να παρακολουθήσει ο υποψήφιος (δεν επιτρέπεται η υποβολή αίτησης, στο ίδιο ακαδημαϊκό έτος, για παραπάνω από μία κατευθύνσεις σπουδών).

Η αίτηση συνοδεύεται, κατά την υποβολή της, από:

- (α) αντίγραφο πτυχίου του υποψηφίου ή βεβαίωση περάτωσης σπουδών,
- (β) πιστοποιητικό αναλυτικής βαθμολογίας για το σύνολο των σπουδών του,
- (γ) φάκελο με τις τυχόν δημοσιευμένες μελέτες του υποψηφίου,
- (δ) εμπεριστατωμένη ερευνητική πρόταση 1500-2500 λέξεων, από την οποία να προκύπτουν τα ερευνητικά του ενδιαφέροντα, ο βαθμός της βιβλιογραφικής ενημέρωσής του και η ικανότητά του να εκπονήει σχέδιο επιστημονικής μελέτης και
- (ε) τίτλο γλωσσομάθειας ξένης γλώσσας (Αγγλικών, Γαλλικών, Γερμανικών) του μεταπτυχιακού προγράμματος (και ελληνικών στην περίπτωση αλλοδαπών υποψηφίων) από τον οποίο να προκύπτει «καλή γνώση» κατά τον ορισμό του άρθρου 1 του ΠΔ 146/2007 [ΦΕΚ 185/3.8.2007/τ. Α').



### *Άρθρο 8: Αξιολόγηση υποψηφίων*

Η αξιολόγηση και κατάταξη των υποψηφίων μεταπτυχιακών φοιτητών/τριών πραγματοποιείται μετά από την επιτυχή συμμετοχή τους σε γραπτές εξετάσεις και σε συνέντευξη που διενεργούνται κατά το διάστημα 15 Ιανουαρίου έως 15 Φεβρουαρίου.

Στις εξετάσεις καλούνται όσοι πληρούν τα προβλεπόμενα παραπάνω κριτήρια σύμφωνα με τα δικαιολογητικά που έχουν καταθέσει. Οι εισαγωγικές εξετάσεις ακολουθούν δύο (2) διαδοχικά στάδια:

#### 1ο στάδιο:

1. Οι υποψήφιοι εξετάζονται σε ένα (1) μάθημα ανάλογα με την κατεύθυνση που έχουν επιλέξει.

Τα μαθήματα για κάθε κατεύθυνση σπουδών είναι:

- Κατεύθυνση Πολιτικής Θεωρίας και Φιλοσοφίας: «Πολιτική Θεωρία και Φιλοσοφία»
- Κατεύθυνση Πολιτικής Ανάλυσης: «Συγκριτική Πολιτική και Μεθοδολογία»
- Κατεύθυνση Πολιτικής Ιστορίας και Στρατηγικών Σπουδών: «Σύγχρονη Πολιτική Ιστορία»
- Κατεύθυνση Διακυβέρνησης: «Συγκριτική Πολιτική και Μεθοδολογία».

2. Όλα τα γραπτά αξιολογούνται και βαθμολογούνται από δύο (2) Καθηγητές/τριες ή Λέκτορες του Τμήματος που ορίζονται με απόφαση της ΓΣΕΣ, με κλίμακα από το ένα (1) έως το δέκα (10), και βάση το πέντε (5).

3. Η Συντονιστική Επιτροπή σε συνεδρίασή της αθροίζει τις βαθμολογίες κάθε γραπτού και υπολογίζει το μέσο όρο ή το παραπέμπει για αναβαθμολόγηση σε περίπτωση που η βαθμολόγηση των δύο (2) εξεταστών παρουσιάζει απόκλιση άνω των τριών (3) μονάδων. Στην περίπτωση αυτή ως μέσος όρος θεωρείται ο βαθμός του αναβαθμολογητή. Μετά αποκαλύπτει τα ονόματα των υποψηφίων και συντάσσει την κατάσταση βαθμολογίας των εξετασθέντων και τον ειδικό κατάλογο των επιτυχόντων ανά κατεύθυνση.

4. Τα αποτελέσματα ανακοινώνονται από τη Γραμματεία του Τμήματος και περιλαμβάνουν αναλυτικά: τους βαθμούς που έλαβε ο κάθε υποψήφιος και το τελικό άθροισμά της βαθμολογίας του.

5. Επιτυχόντες στις εξετάσεις των μαθημάτων κατεύθυνσης θεωρούνται, καταρχήν, όσοι έχουν λάβει αθροιστικά τουλάχιστον τη βάση (μέσος όρος των βαθμών των δύο βαθμολογητών μεγαλύτερος ή ίσος του 5 σε κλίμακα 0-10).

#### 2ο στάδιο:

Οι επιτυχόντες στις εξετάσεις μαθημάτων κατεύθυνσης προσέρχονται σε συνέντευξη ενώπιον της ΕΕΜΦ.

Η ΕΕΜΦ συνεδριάζει με την παρουσία τουλάχιστον τριών (3) μελών της. Αντικείμενο της συνέντευξης είναι, καταρχήν, η κατατεθειμένη ερευνητική πρόταση κάθε υποψηφίου και οι τυχόν δημοσιεύσεις του. Η συνέντευξη βαθμολογείται από όλα τα παρόντα μέλη της Επιτροπής (σε κλίμακα 0-10, άριστα=10, βάση=5). Υπολογίζεται κατόπιν για κάθε έναν υποψήφιο ο μέσος όρος των βαθμών.

Επιτυχόντες στη συνέντευξη θεωρούνται, καταρχήν, όσοι έχουν λάβει τουλάχιστον τη βάση ως μέσο όρο.

### *Άρθρο 9: Τελική αξιολόγηση και κατάταξη των υποψηφίων*

1. Αφού επικυρωθούν από την ΓΣΕΣ, τα τελικά αποτελέσματα των εισαγωγικών εξετάσεων ανακοινώνονται από τη Γραμματεία του Τμήματος με ευθύνη της Συντονιστικής Επιτροπής του Προγράμματος Μεταπτυχιακών Σπουδών. Σε κάθε κατεύθυνση σπουδών γίνονται δεκτοί οι είκοσι (20) συνολικώς πρωτεύσαντες με βάση τους παρακάτω συντελεστές αξιολόγησης.

2. Οι υποψήφιοι που κρίθηκαν επιτυχόντες τόσο στις εξετάσεις των μαθημάτων κατεύθυνσης όσο και στη συνέντευξη βαθμολογούνται ως εξής:

Ο τελικός βαθμός κατάταξης προκύπτει κατά :

- 10% από το βαθμό πτυχίου [στρογγυλοποίηση στο πρώτο δεκαδικό, εφ' όσον είναι πάνω από 6,5],
- 10% από τη γλωσσομάθεια [6,5 πολύ καλή, 8,5 άριστα, 10 για δύο ή περισσότερες γλώσσες],
- 60% για την επίδοση στις εξετάσεις [30%Χβαθμό Α βαθμολογητή και 30%Χβαθμό Β βαθμολογητή] και
- 20% από την αξιολόγηση κατά τη συνέντευξη της προτεινόμενης ερευνητικής πρότασης [20% επί τη διάμεσο των βαθμών των μελών της επιτροπής].

3. Σε περίπτωση ισοβαθμίας, εισάγονται όσοι έχουν υψηλότερη επίδοση στη γραπτή εξέταση. Εάν προκύπτει και πάλι ισοβαθμία, εισάγονται αυτοί που έχουν υψηλότερη αξιολόγηση κατά τη συνέντευξη. Εάν εξακολουθεί να υπάρχει ισοβαθμία, τότε εγγράφονται όλοι οι ισοβαθμούντες.

4. Με απόφαση της ΕΕΜΦ είναι δυνατόν να οριστούν προπτυχιακά μαθήματα τα οποία θα κληθούν να παρακολουθήσουν επιτυχόντες υποψήφιοι.

### **3.2 Αποσπάσματα κανονισμού μεταπτυχιακών σπουδών σχετικά με τη φοίτηση:**

#### *Άρθρο 10: Υπότροφροι*

Το Τμήμα Πολιτικών Επιστημών χορηγεί υποτροφίες σε επιλεγμένους φοιτητές/τριες, εφ' όσον υπάρχουν διαθέσιμοι πόροι. Τα κριτήρια για τη χορήγηση υποτροφίας στους πρωτοετείς φοιτητές/τριες είναι η σειρά κατάταξης στις εισαγωγικές εξετάσεις του ΠΜΣ και στους δευτεροετείς φοιτητές/τριες, η επίδοσή τους κατά το Α' έτος της φοίτησής τους στο ΠΜΣ. Επιπλέον κριτήρια μπορεί να καθορίζονται από τον εκάστοτε φορέα χορήγησης της υποτροφίας.

#### *Άρθρο 11: Επιβλέποντες/ουσες Καθηγητές/τριες*

Σύμφωνα με τις διατάξεις του άρθρου 5 παρ. 4 του Ν. 3685/2008 για κάθε μεταπτυχιακό φοιτητή/τρια ορίζεται ένας επιβλέπων από τη ΓΣΕΣ, μετά από εισήγηση της ΣΕ. Ο επιβλέπων είναι καθηγητής/τρια ή λέκτορας του Τμήματος και διδάσκει στην κατεύθυνση σπουδών που έχει επιλέξει ο/η φοιτητής/τρια. Ενημερώνει και συμβουλεύει το μεταπτυχιακό φοιτητή/τρια για τις υποχρεώσεις του/της και είναι σε θέση να γνωρίζει τη συνολική πρόοδο των σπουδών του.

#### *Άρθρο 12: Χρονική διάρκεια – Αναστολή σπουδών*

1. Η ελάχιστη χρονική διάρκεια σπουδών για την απόκτηση του Μεταπτυχιακού Δίπλωμα Ειδίκευσης (ΜΔΕ) ορίζεται σε τρία (3) ακαδημαϊκά εξάμηνα.

Για την ολοκλήρωση της μεταπτυχιακής διπλωματικής εργασίας απαιτείται τουλάχιστον ένα εξάμηνο μετά την ολοκλήρωση των δύο πρώτων διδακτικών εξαμήνων.

2. Φοιτητής/τρια, ο/η οποίος/α δεν αποκτά το ΜΔΕ μετά την παρέλευση διετίας (τεσσάρων εξαμήνων) από την ημερομηνία της πρώτης εγγραφής του, διαγράφεται από το ΠΜΣ.

Η ΓΣΕΣ εγκρίνει την αναστολή σπουδών μεταπτυχιακού/ής φοιτητή/τριας μετά από αίτησή του/της και εισήγηση της ΣΕ. Η χρονική διάρκεια της αναστολής δεν μπορεί να υπερβαίνει τους δώδεκα (12) μήνες.

#### *Άρθρο 13: Διδασκαλία*

1. Η ΓΣΕΣ, μετά από εισήγηση της ΣΕ, ορίζει πριν από τη λήξη κάθε ακαδημαϊκού έτους το ειδικότερο περιεχόμενο των μαθημάτων, τα οποία θα διδαχθούν κατά το επόμενο ακαδημαϊκό έτος. Συγχρόνως ορίζονται και οι διδάσκοντες/ουσες, στους οποίους ανατίθεται η διδασκαλία των μαθημάτων αυτών.

2. Οι ημερομηνίες έναρξης και λήξης των μαθημάτων του ΠΜΣ συμπίπτουν με τις ημερομηνίες έναρξης και λήξης του προπτυχιακού προγράμματος σπουδών.

3. Η παρακολούθηση των μαθημάτων εκ μέρους των μεταπτυχιακών φοιτητών/τριών είναι υποχρεωτική. Ένας περιορισμένος αριθμός απουσιών (μέχρι 3) μπορεί κατά περίπτωση να δικαιολογείται από τον/την διδάσκοντα/ουσα ή από την ΣΕ.

#### *Άρθρο 14: Εξεταστικές μέθοδοι και περίοδοι*

1. Η βαθμολόγηση της επίδοσης των φοιτητών/τριών σε κάθε μάθημα είναι δυνατόν να στηρίζεται σε γραπτές δοκιμασίες, σε προφορικές παρουσιάσεις, στην κατάθεση γραπτών εργασιών ή και σε συνδυασμό των παραπάνω εξεταστικών μεθόδων, κατά την κρίση του/της κάθε διδάσκοντα/ουσας. Οι εξεταστικές περίοδοι του ΠΜΣ θα πρέπει να συμπίπτουν με τις αντίστοιχες περιόδους του προπτυχιακού προγράμματος σπουδών. Οι γραπτές δοκιμασίες ή η κατάθεση των εργασιών στις οποίες βασίζεται η βαθμολογία διεξάγονται ή κατατίθενται για κάθε διδασκόμενο μάθημα μετά το τέλος του αντίστοιχου εξαμήνου (χειμερινού και εαρινού) και κατά τον μήνα Σεπτέμβριο (δύο φορές ανά ακαδημαϊκό έτος).

2. Όσοι αποτυγχάνουν στις παραπάνω εξετάσεις διαγράφονται από το ΠΜΣ, λαμβάνοντας υπόψη και τη ρύθμιση της παρ. 2 του άρθρου 12 του παρόντος κανονισμού.

#### *Άρθρο 15: Μαθήματα – Πιστωτικές Μονάδες (ECTS) – Βαθμολογία-Παράρτημα Διπλώματος*

1. Κάθε μάθημα είναι τρίωρο και πιστώνεται με δέκα (10) πιστωτικές μονάδες (ECTS) – εκτός από τα ΠΕ101, ΠΕ101Α και ΠΕ101Β.

2. Η διπλωματική εργασία εκπονείται κατά το τρίτο εξάμηνο, πιστώνεται με τριάντα (30) πιστωτικές μονάδες (ECTS) και βαθμολογείται ξεχωριστά.

3. Το σύνολο των πιστωτικών μονάδων (ECTS) για τη λήψη του Μεταπτυχιακού Διπλώματος Ειδίκευσης είναι 90, εκ των οποίων οι 60 πιστώνονται με επιτυχή συμμετοχή στις εξετάσεις των μαθημάτων και οι 30 με την επιτυχή υποστήριξη της διπλωματικής εργασίας.

4. Η κλίμακα βαθμολογίας για την αξιολόγηση της επίδοσης των μεταπτυχιακών φοιτητών/τριών ορίζεται 0-10. Σύμφωνα με τον κανονισμό μεταπτυχιακών σπουδών του ΑΠΘ, άρθρο 7 παρ. 5, ελάχιστος προβιβάσιμος βαθμός είναι ο βαθμός 6.

#### **4. Διδακτορικό δίπλωμα**

Στο ΠΜΣ του Τμήματος Πολιτικών Επιστημών γίνονται δεκτοί ως υποψήφιοι/ιες διδάκτορες:

(α) οι κάτοχοι Μεταπτυχιακού Διπλώματος Ειδίκευσης του Τμήματος Πολιτικών Επιστημών ή άλλων Τμημάτων συναφούς γνωστικού αντικείμενου (κατά την κρίση της Γενικής Συνέλευσης Ειδικής Σύθεσης του Τμήματος) της ημεδαπής ή αναγνωρισμένων ομοταγών ιδρυμάτων της αλλοδαπής. Σε εξαιρετικές περιπτώσεις και μόνον, και μετά από αιτιολογημένη απόφαση της ΓΣΕΣ, είναι δυνατόν να γίνει δεκτός και μη κάτοχος Μ.Δ.Ε. ο οποίος μπορεί να επιδείξει αξιόλογο αριθμό συναφών δημοσιεύσεων και σχετικών δραστηριοτήτων.

(β) οι κάτοχοι Μ.Δ.Ε. άλλων μη συναφών Τμημάτων, με προϋπόθεση την παρακολούθηση κατά περίπτωση μαθημάτων του πρώτου κύκλου μεταπτυχιακών σπουδών σχετικά με την ειδίκευσή τους, μετά από εισήγηση της Γενικής Συνέλευσης Ειδικής Σύθεσης του Τμήματος.

Οι υποψήφιοι υποβάλλουν σχετική αίτηση που περιλαμβάνει το θέμα της διδακτορικής διατριβής. Η αίτηση συνοδεύεται από σχετική ερευνητική πρόταση 5000-7000 λέξεων, από την οποία προκύπτουν τα ειδικότερα ερευνητικά ενδιαφέροντα του υποψηφίου, ένας πρώτος σχεδιασμός της έρευνας στο θέμα που επέλεξε ο υποψήφιος, ο βαθμός βιβλιογραφικής ενημέρωσης με αναφορές στη σχετική με την προτεινόμενη θεματική διεθνή βιβλιογραφία, καθώς και η ικανότητα του υποψηφίου να εκπονεί συνθετική ερευνητική μελέτη.

Η χρονική διάρκεια σπουδών για το Διδακτορικό Δίπλωμα ορίζεται κατ' ελάχιστον στα τρία έτη από την ημερομηνία ορισμού της τριμελούς Συμβουλευτικής Επιτροπής (τέσσερα έτη για τους μη κατόχους Μ.Δ.Ε.) και κατά το μέγιστο στα έξι έτη. Κάθε παράταση του χρόνου πέραν της εξαετίας είναι ετήσιας διάρκειας και επιτρέπεται για ειδικούς λόγους με αιτιολογημένη απόφαση της Γ.Σ.Ε.Σ. του Τμήματος, ύστερα από εισήγηση της τριμελούς Συμβουλευτικής Επιτροπής. Προϋπόθεση για την εξέταση και την αποδοχή της αίτησης υποψηφιότητας είναι η έγγραφη συγκατάθεση μέλους ΔΕΠ του Τμήματος ότι αποδέχεται την επίβλεψη της Διδακτορικής Διατριβής του υποψηφίου. Μέλη ΔΕΠ του Τμήματος μπορούν να αναλαμβάνουν την επίβλεψη έως πέντε (5) διδακτορικών διατριβών.

Στο Τμήμα Πολιτικών Επιστημών φοιτούν σήμερα 42 υποψήφιοι/ιες διδάκτορες. Το θεματικό εύρος των ερευνητικών τους ενδιαφερόντων καλύπτει από ζητήματα εκλογικού ανταγωνισμού και ιστορίας της Θεσσαλονίκης και των Βαλκανίων μέχρι το Κυπριακό, τη φιλοσοφία του Ζιλ Ντελέζ και την σχέση ψυχανάλυσης και πολιτικής.

Τα τελευταία χρόνια ολοκληρώθηκαν και υποστηρίχθηκαν με επιτυχία οι πρώτες διατριβές και απονεμήθηκαν τα πρώτα διδακτορικά διπλώματα του Τμήματος, πράγμα που σηματοδοτεί την πλήρη ανάπτυξη του Προγράμματος Διδακτορικών Σπουδών του.

Πρόκειται για τις εξής διδακτορικές διατριβές:

1. Σκαλιδάκης, Ζαν-Μαρί, «Πολιτική Επιτροπή Εθνικής Απελευθέρωσης (1944): ένας τύπος επαναστατικής εξουσίας. Πολιτικές, οικονομικές και κοινωνικές παράμετροι» (επιβλέπων καθηγητής: Μαργαρίτης).

2. Μαρκάκη, Ευαγγελία, «Διαμόρφωση της ατομικής πολιτικής επιλογής. Η επίδραση διαμεσολαβητικών δικτύων κομματικών στελεχών» (επιβλέπων καθηγητής: Χατζηπαντελής).

3. Κουργιώτης, Παναγιώτης, «Μορφές επανίδρυσης του Ισλάμ στη νεότερη και σύγχρονη εποχή - Η εμφάνιση των ισλαμικών οργανώσεων: Η περίπτωση των Αδελφών Μουσουλμάνων» (επιβλέπων καθηγητής: Ροτζώκος).

4. Κόφφα, Δόμνα, «Γιουγκοσλαβία 1941-1945: αποδόμηση και αναδόμηση ενός ευρωπαϊκού κράτους» (επιβλέπων καθηγητής: Μαργαρίτης).

5. Καγιόγλου, «Ξένη προπαγάνδα, κουλτούρα και πολιτική στο Καθεστώς της 4ης Αυγούστου: Το περιοδικό ΟΛΙΜΠΟ» (επιβλέπων καθηγητής: Μαρκέτος).
6. Μπαλάσκα, Μαρία, «Lacan & Wittgenstein: η γνώση του πραγματικού και τα όριά της» (επιβλέπων καθηγητής: Σταυρακάκης, συνεπιβλεψη με Πανεπιστήμιο Paris 8).
7. Αυγητίδου, Αθηνά, «Το κοινωνικοπολιτικό διακύβευμα της οικονομικής κρίσης: ο μύθος και η απομυθοποίηση της αυτορρύθμισης» (επιβλέπων καθηγητής: Σταυρακάκης).
8. Κατσαμπέκης, Γιώργος, «Λαϊκισμός και μεταδημοκρατία στην ύστερη μεταπολίτευση» (επιβλέπων καθηγητής: Σταυρακάκης).
9. Μπουρούτης Ανδρέας, «Τα Ευρωπαϊκά Σχολεία της Θεσσαλονίκης (1888-1943): Πολιτιστική και Κοινωνική Τομή σε Πόλη της Ύστερης Αυτοκρατορίας» (επιβλέπων καθηγητής: Δώδος).



1926-2016: 90 χρόνια ΑΠΘ



## Ε. ΕΝΔΕΙΚΤΙΚΕΣ ΔΡΑΣΤΗΡΙΟΤΗΤΕΣ ΤΟΥ ΤΜΗΜΑΤΟΣ ΠΟΛΙΤΙΚΩΝ ΕΠΙΣΤΗΜΩΝ

### 1. Επίτιμοι διδάκτορες

Πρώτος επίτιμος διδάκτωρ του Τμήματος ανακηρύχθηκε στις 12 Μαΐου 2005 ο Καθηγητής του Πανεπιστημίου Paris X- Nanterre κ. Etienne Balibar.



## **2. Μετα-διδακτορική έρευνα**

Κατά το τελευταίο διάστημα σημειώνεται σημαντική ενίσχυση της μετα-διδακτορικής έρευνας που λαμβάνει χώρα στο Τμήμα, τόσο στο πλαίσιο των υποτροφιών αριστείας που απονέμει η Επιτροπή Ερευνών του ΑΠΘ όσο και στο πλαίσιο ανταγωνιστικών διεθνών προγραμμάτων. Ενδεικτικά είναι δυνατόν να αναφερθούν οι εξής δράσεις:

### **«Η έννοια του αμερικανισμού και η εικόνα της Ελλάδας, 1947-1967/ The Concept of Americanism and the Image of Greece, 1947-1967»**

Δράση «Ενίσχυση Μεταδιδακτόρων Ερευνητών/τριών» του «Επιχειρησιακού Προγράμματος Εκπαίδευση και Δια Βίου Μάθηση», Γενική Γραμματεία Έρευνας και Τεχνολογίας (Ευρωπαϊκό Κοινωνικό Ταμείο (ΕΚΤ) και εθνικοί πόροι) 2012-5, Δρ. Ζηνοβία Λιαλιούτη, (επιστημονικός υπεύθυνος: Επίκ. Καθηγητής Ανδρέας Πανταζόπουλος, συνεργαζόμενο Ίδρυμα εξωτερικού: Clinton Institute for American Studies, University College Dublin)

### **«Μέσα κοινωνικής δικτύωσης και πολιτική συμπεριφορά»**

Υποτροφία Αριστείας - Βραβεία Αριστείας & Καινοτομίας από την Επιτροπή Ερευνών του ΑΠΘ 2014, Δρ. Ευαγγελία Μαρκάκη (Επιστημονικός υπεύθυνος: Καθηγητής Θεόδωρος Χατζηπαντελής)

### **«Η μεταπολεμική δημογραφική και κοινωνική ανασυγκρότηση της εβραϊκής κοινότητας: οι γάμοι (1945-1955)»**

Υποτροφία Αριστείας - Βραβεία Αριστείας & Καινοτομίας από την Επιτροπή Ερευνών του ΑΠΘ 2013, Δρ. Μαρία Καβάλα (επιστημονικός υπεύθυνος: Καθηγητής Γιώργος Μαργαρίτης)

### **«Δασικές πυρκαγιές στην Ελλάδα, Ιούλιος και Αύγουστος 2007: φυσική καταστροφή, κοινωνική συνείδηση και πολιτική συμπεριφορά»**

Υποτροφία Αριστείας - Βραβεία Αριστείας & Καινοτομίας από την Επιτροπή Ερευνών του ΑΠΘ 2011, Δρ. Τάσος Χοβαρδός (επιστημονικός υπεύθυνος: Καθηγητής Γιάννης Σταυρακάκης)

### **«Η επιρροή της σύγχρονης πολιτικής φιλοσοφίας στην θεωρία της τέχνης και στην καλλιτεχνική παραγωγή»**

Υποτροφία Αριστείας - Βραβεία Αριστείας & Καινοτομίας από την Επιτροπή Ερευνών του ΑΠΘ 2011, Δρ. Κωστής Σταφυλάκης (επιστημονικός υπεύθυνος: Καθηγητής Γιάννης Σταυρακάκης)

### **«Πολιτική και Θρησκεία: Οι Σχέσεις ανάμεσα στην Ελληνική Ιεραρχία και την Αραβική Ορθόδοξη Κοινότητα στο Πατριαρχείο Ιεροσολύμων, 1908-1925»**

Υποτροφία Αριστείας - Βραβεία Αριστείας & Καινοτομίας από την Επιτροπή Ερευνών του ΑΠΘ 2010, Δρ. Κωνσταντίνος Παπαστάθης (επιστημονικός υπεύθυνος: Καθηγητής Γιάννης Σταυρακάκης)

### 3. Ερευνητικά προγράμματα

Οι Καθηγητές/τριες και λέκτορες του Τμήματος αναπτύσσουν πολύπλευρες ερευνητικές δραστηριότητες, όπως προκύπτει από τις επιστημονικές δημοσιεύσεις τους στην Ελλάδα και το εξωτερικό, από την συμμετοχή τους σε επιστημονικά συνέδρια – σταθερή και μαζική είναι, π.χ., η συμμετοχή μελών ΔΕΠ του Τμήματος στα ετήσια συνέδρια της Ελληνικής Εταιρείας Πολιτικής Επιστήμης, αλλά και στα ετήσια συνέδρια ευρωπαϊκών εταιρειών, όπως η Political Studies Association της Μεγάλης Βρετανίας, και άλλων διεθνών δικτύων και επιστημονικών ενώσεων (European Consortium for Political Research, International Political Science Association, κ.α.) – αλλά και από τις συναφείς δραστηριότητες που λαμβάνουν χώρα στο ίδιο το Τμήμα. Στο πλαίσιο αυτό ιδιαίτερης μνείας αξίζουν τα εξής ερευνητικά προγράμματα που πραγματοποιούνται/ήταν στο Τμήμα κατά το τελευταίο διάστημα:

**Ενίσχυση Νέων Ερευνητών στη Βαθμίδα του Λέκτορα ή του Επίκουρου Καθηγητή: «Συνέχειες και μετασχηματισμοί στο κομματικό σύστημα και στην εκλογική συμπεριφορά εν καιρώ οικονομικής κρίσης: μελέτη ψηφοφόρων και πολιτικών ελίτ 2012-2015»** (1-4-2015 έως και 31-3-2016), Επιτροπή ερευνών ΑΠΘ, επιστημονικός υπεύθυνος Ευτυχία Τεπέρογλου.

**Δράση «Αριστεία Ι» (2013-5): «Εκσυγχρονισμός εναντίον παράδοσης: η διεξόδος της κεμαλικής ιδεολογίας στη μουσουλμανική μειονότητα της Δυτικής Θράκης, 1920-1930»** (ακρωνύμιο: ΚΕΙΤΗ, επιστημονικός υπεύθυνος: Επίκ. Καθηγητής Βέμουντ Ωρμπακε).

Γενικά, η βιβλιογραφία σχετικά με τη μειονότητα της Θράκης έχει έναν αποσπασματικό χαρακτήρα, στερείται ουσιαστικών πληροφοριών και λεπτομερούς ανάλυσης και τοποθετείται κυρίως μέσα στο ευρύτερο πλαίσιο των ελληνοτουρκικών σχέσεων. Τα τελευταία χρόνια, έχουν εμφανιστεί νέες μελέτες με έμφαση στην καταπάτηση των ανθρωπίνων δικαιωμάτων στη Θράκη και στην κοινωνική ανθρωπολογία της μουσουλμανικής μειονότητας, αλλά η έρευνά τους δεν επεκτάθηκε μέχρι την περίοδο του Μεσοπολέμου. Είναι χαρακτηριστικό, ότι πολλές πρόσφατες μελέτες εντοπίζουν τα σημαντικά κενά που υπάρχουν στην κατανόηση του ιστορικού, κοινωνικού και πολιτικού πλαισίου που διαμόρφωσε τη θέση και τη στάση της μειονότητας μετά τον Α' Παγκόσμιο Πόλεμο. Το ΚΕΙΤΗ επιδίωξε να καλύψει τα κενά στην έρευνα για την μουσουλμανική μειονότητα της ελληνικής Θράκης τοποθετώντας την σε τοπικό, εθνικό και διεθνές επίπεδο. Με αυτόν τον τρόπο επιδιώχθηκε: α) η καλύτερη κατανόηση των μηχανισμών που αναπτύχθηκαν μέσα στη μουσουλμανική κοινότητα και η παράλληλη λεπτομερειακή καταγραφή της μεταμόρφωσης της ταυτότητας της μειονότητας, β) η διερεύνηση της επίδρασης αυτής της μεταμόρφωσης στις σχέσεις της μειονότητας με τις επίσημες ελληνικές αρχές, καθώς και με την Τουρκία, γ) η διεύρυνση της γνώσης μας για τον τρόπο με τον οποίον οι μουσουλμανικοί μειονοτικοί πληθυσμοί των βαλκανικών εθνικών κρατών επηρεάστηκαν από τους «μετασυστημικούς» του Α' Παγκοσμίου Πολέμου και από την «κεμαλική επανάσταση» στην Τουρκία.

Το έργο υλοποιήθηκε στο πλαίσιο της πράξης ΑΡΙΣΤΕΙΑ Ι του Επιχειρησιακού Προγράμματος «Εκπαίδευση και Δια Βίου Μάθηση» και συγχρηματοδοτήθηκε από την Ευρωπαϊκή Ένωση (Ευρωπαϊκό Κοινωνικό Ταμείο) και εθνικούς πόρους. Περισσότερες πληροφορίες:

[www.keith.gr](http://www.keith.gr)

**Δράση «Αριστεία ΙΙ» (2014-5): «Λαϊκιστικός λόγος και δημοκρατία»** (ακρωνύμιο: POPULISMUS, επιστημονικός υπεύθυνος: Καθηγητής Γιάννης Σταυρακάκης, συνεργαζόμενος: Επίκ. Καθηγητής Αλέξανδρος Κιουπκιολής).

Τα τελευταία χρόνια ο λαϊκισμός έχει επιστρέψει στο διεθνές πολιτικό προσκήνιο. Μεταξύ άλλων, μια σειρά από κυβερνήσεις της Λατινικής Αμερικής που απορρίπτουν τη λεγόμενη «Συναίνεση της Ουάσινγκτον» αλλά και μια ομάδα από ακροδεξιά κόμματα που πολλαπλασιάζονται στην Ευρώπη, προωθώντας ξενοφοβικά και ρατσιστικά στερεότυπα, πιστοποιούν αυτήν την τάση. Επιπλέον, καταδεικνύουν τις αντιθετικές εκφάνσεις της. Το ερευνητικό πρόγραμμα POPULISMUS στόχευσε καταρχάς στην καταγραφή και συγκριτική χαρτογράφηση του λαϊκιστικού λόγου που εκπέμπεται από τέτοιου είδους πηγές, δίνοντας έμφαση στις σύγχρονες μορφές του. Με τον τρόπο αυτό επιχειρήθηκε να διευκολυνθεί η επαναξιολόγηση της έννοιας του «λαϊκισμού» και η άρθρωση μιας θεωρητικής προσέγγισης ικανής να αναπροσανατολίσει την εμπειρική ανάλυση της λαϊκιστικής ιδεολογίας στο πλανητικό περιβάλλον του 21<sup>ου</sup> αιώνα. Ξεκινώντας από τον θεωρητικό προσανατολισμό που προσφέρει η θεωρία του λόγου της «Σχολής του Essex», το έργο POPULISMUS υιοθέτησε μια μεθοδολογία ανάλυσης λόγου για να διερευνήσει τις ποικίλες μορφές της

λαϊκιστικής πολιτικής, να τεκμηριώσει την ανάγκη μελέτης της αναδυόμενης αντίθεσης μεταξύ λαϊκισμού και αντι-λαϊκισμού και να αξιολογήσει τις συνέπειές της πάνω στην ποιότητα της δημοκρατίας.

Το έργο υλοποιήθηκε στο πλαίσιο της πράξης ΑΡΙΣΤΕΙΑ II του Επιχειρησιακού Προγράμματος «Εκπαίδευση και Δια Βίου Μάθηση» και συγχρηματοδοτήθηκε από την Ευρωπαϊκή Ένωση (Ευρωπαϊκό Κοινωνικό Ταμείο) και εθνικούς πόρους. Περισσότερες πληροφορίες:

[www.populismus.gr](http://www.populismus.gr)

**Help me Vote – Ηλεκτρονικός Σύμβουλος Ψήφου** (επιστημονικός υπεύθυνος: Καθηγητής Θεόδωρος Χατζηπαντελής, συνεργαζόμενος: Επίκ. Καθηγητής Ιωάννης Ανδρεάδης) – βλ. <http://www.helpmevote.gr/>

**Χρηματοδότηση μελετών Ιδρύματος Λάτση (2014): «Άνθρωποι του Κάτω Κόσμου: ιδεολογίες και πολιτικές διακρίσεων, αποκλεισμού και διώξεων στη σύγχρονη εποχή. Ιστορικό ανθολόγιο και εκπαιδευτικός οδηγός»** (συντονιστής: Καθηγητής Γιώργος Μαργαρίτης).

**Διδακτικό και ερευνητικό πρόγραμμα Rothschild Foundation (HANADIV) Europe (2013-4), «Η γενοκτονία των Εβραίων της Ελλάδας και η ανασυγκρότηση της εβραϊκής κοινότητας Θεσσαλονίκης κατά την πρώτη μεταπολεμική δεκαετία (1945-1955): αντισημιτισμός, θεσμική και οικονομική ανασύσταση. Συγκρίσεις με την Ευρώπη»** (επιστημονικός υπεύθυνος: Αναπλ. Καθηγητής Δημοσθένης Δώδος).

**Πρόγραμμα Αριστείας Επιτροπής Ερευνών ΑΠΘ για Καθηγητές/τριες και λέκτορες – «Εναλλακτικά εγχειρήματα στον αστικό χώρο στην Ελλάδα της κρίσης»,** επιστημονικός υπεύθυνος: Λέκτορας Κάρολος Ιωσήφ Καβουλάκος, 2013-2014.

**Ενίσχυση Ερευνητικής Δραστηριότητας Ανθρωπιστικών Επιστημών (β' φάση) (2013): Αποθετήριο υλικού φοιτητικών εκλογών 1974-2014,** επιστημονικός υπεύθυνος: Καθηγητής Θεόδωρος Χατζηπαντελής.

**Πρόγραμμα Αριστείας Επιτροπής Ερευνών ΑΠΘ για Καθηγητές/τριες και λέκτορες - «Το πλήθος και τα κοινά: νέες συλλογικές δράσεις στις αρχές του 20ου αιώνα»,** Επιστημονικός υπεύθυνος: Λέκτορας Αλέξανδρος Κιουπκιολής, 2011-2012.

Εξάλλου, Καθηγητές/τριες του Τμήματος συμμετείχαν/συμμετέχουν ενεργά ως partners σε ευρύτερα ευρωπαϊκά και άλλα προγράμματα και ερευνητικά δίκτυα, μεταξύ των οποίων και τα: COST: (α) «The True European Voter: A Strategy For Analysing the Prospects of European Electoral Democracy That Includes the West, the South and the East of the Continent» (TEV) (ISCH Action IS0806) (Χατζηπαντελής, Ανδρεάδης), (β) «Populist Political Communication» (Σταυρακάκης, Ανδρεάδης), (γ) «Comparative Analysis of Conspiracy Theories» (Σταυρακάκης)· MEMOTRADE (CIRCLE2-ERA-NET) (2014-2016) (Σταυρακάκης)· Das Südosteuropa der Regionen, 2008-2012 (Der Balkan-Kommission - Österr. Akademie der Wissenschaften) (Ωρμπακέ)· COMPARE [Σύγκριση πρωτοβουλιών οικονομικής αυτοδιαχείρισης και αυτο-οργάνωσης σε ευρωπαϊκό επίπεδο], 2013-2014, στα πλαίσια του διαπανεπιστημιακού ευρωπαϊκού προγράμματος EINS «Network of Excellence in Computer Science» (Κιουπκιολής)· «ΤΟ ΑΠΘ ΣΗΜΕΡΑ: Η ΚΑΤΑΣΤΑΣΗ ΤΟΥ ΠΑΝΕΠΙΣΤΗΜΙΟΥ ΚΑΙ Η ΕΙΚΟΝΑ ΤΟΥ ΣΤΗΝ ΠΟΛΗ» - Ερευνητικό Πρόγραμμα ποσοτικών ερευνών στα μέλη ΔΕΠ, στους Διοικητικούς υπαλλήλους και τους φοιτητές/τριες (Φορέας Ανάθεσης και Υλοποίησης: Πρυτανεία ΑΠΘ, Εκτέλεση: Προγράμματα Μεταπτυχιακών Σπουδών Τμήματος Πολιτικών Επιστημών & Δημοσιογραφίας και ΜΜΕ) (Βερναρδάκης)· «ΘΑΛΗΣ-ΕΜΠ-ΥδρόΠολη: Διερεύνηση της αλληλεπίδρασης μεταξύ της Αστικής Ανάπτυξης και των Υποδομών Νερού στην πόλη με έμφαση σε καινοτόμες παρεμβάσεις καταναεμημένης διαχείρισης» (Βερναρδάκης).

Στο πλαίσιο της λειτουργίας του Εργαστηρίου Εφαρμοσμένης Πολιτικής Έρευνας του Τμήματος έχουν αναληφθεί πλήθος ερευνητικών έργων για τη μελέτη της κοινωνικής συμπεριφοράς και ειδικότερα της πολιτικής συμπεριφοράς. Τέλος, το Τμήμα συμμετέχει ως εταίρος σε διεθνή δίκτυα για την ανάλυση των χαρακτηριστικών του πολιτικού προσωπικού (CSS Candidates Survey Study), εφαρμογή ηλεκτρονικών συμβούλων ψήφου στις Ευρωπαϊκές εκλογές (HelpMeVote), ενώ υλοποιεί την εθνική εκλογική έρευνα εκλογικής συμπεριφοράς (ELNES).

#### 4. Πρόσφατες εκδηλώσεις

## **ΣΙΝΕΜΑ & ΨΥΧΑΝΑΛΥΣΗ ΣΤΟ ΑΠΘ**

---

### **ΚΥΝΟΔΟΝΤΑΣ**

Γιώργος Λάνθιμος



Προβολή Ταινίας & Συζήτηση

13.00 - 16/04/2016

---

Αίθουσα 319, Κτίριο Σχ. Νομικών, Οικονομικών & Πολιτικών  
Επιστημών ΑΠΘ, Πανεπιστημιούπολη (είσοδος ελεύθερη)

---





ΛΑΪΚΙΣΤΙΚΟΣ ΛΟΓΟΣ ΚΑΙ ΔΗΜΟΚΡΑΤΙΑ  
**POPULISMUS**

## ΑΝΑΛΥΟΝΤΑΣ ΤΟΝ ΛΑΪΚΙΣΤΙΚΟ ΛΟΓΟ

Μέθοδοι/Εργαλεία/Ερμηνείες

*Διεθνές Εργαστήριο*

Κύρια ομιλήτρια: Σαντάλ Μουφ

Αυγητίδου, Βαρέλλας, Βερνερδάκης, Βώκος, Μπρέντινγκ, Γαλανόπουλος, Γιαννούση, Γλινός,  
Γουνόπουλος, Γούτσος, Δεμερτζής, Δημητριάδα, Καϊδατζής, Καραγιάννης, Κατσαμπέκης,  
Κιοϊκιάλης, Κητή, Κοσμά, Ηλιαδέλη, Μαυρίδης, Μεντόραβ, Μοντιόν, Μπαρταλίδης,  
Παπαγεωργίου, Παπασπύδης, Πεττελίδης, Πολίτης, Σιάμος, Σκαλιδάκης, Σταυρακάκης,  
Στυλιανού, Τάκης, Τσιμπρίδου, Χατζηπαντελής

ΙΟΥΛΙΟΣ 2014  
**11-13**

Κέντρο Διάδοσης Ερευνητικών Αποτελεσμάτων (ΚΕΔΕΑ)  
Γ' Σεπτεμβρίου, Πανεπιστημιούπολη  
Αριστοτέλειο Πανεπιστήμιο Θεσσαλονίκης

[www.populismus.gr](http://www.populismus.gr)



Το έργο υλοποιείται στο πλαίσιο της πράξης ΑΡΕΤΕΙΑ II του Επιστημονικού Προγράμματος  
«Εκπαίδευση και Διά Βίου Μάθηση» και συγχρηματοδοτείται από την Ευρωπαϊκή Ένωση  
(Ευρωπαϊκό Κοινωνικό Ταμείο) και εθνικούς πόρους.

Διεθνές Συνέδριο

# Ο Εκβαρβαρισμός της Ευρώπης

από τον Αύγουστο του 1914 στη Shoah

ΤΜΗΜΑ ΠΟΛΙΤΙΚΩΝ ΕΠΙΣΤΗΜΩΝ

Αριστοτέλειο Πανεπιστήμιο Θεσσαλονίκης 

**12 – 14 Ιουνίου**  
**2014**

**Αίθουσα Δημοτικού Συμβουλίου**  
Δημαρχιακό Μέγαρο  
Θεσσαλονίκης

Με την υποστήριξη  
Πρυτανεία ΑΠΘ  
Δήμος Θεσσαλονίκης  
Μορφωτικό Ίδρυμα Εθνικής Τραπέζης

Πληροφορίες  
[www.polsci.auth.gr](http://www.polsci.auth.gr)  
[www.wildeuropeconference.org](http://www.wildeuropeconference.org)



Επιστημονικό  
Συνέδριο

# Λαϊκισμός, αντιλαϊκισμός και δημοκρατία

Θεσσαλονίκη

Παρασκευή 18:00

Σάββατο 10:00

**27&28 Ιανουαρίου 2012**



Κέντρο Διάδοσης Ερευνητικών  
Αποτελεσμάτων (ΚΕ.Δ.Ε.Α.) Α.Π.Θ.  
Αμφιθέατρο Ι

**ΣΥΜΜΕΤΕΧΟΝΤΕΣ:**

Γεράσιμος Βώκος, Βασιλική Γεωργιάδου, Φανή Γιαννούση,  
Νίκος Δεμερτζής, Γιώργος Κατσαμπέκης, Αλέξανδρος Κιουπκιολής,  
Λουδοβίκος Κωτσονόπουλος, Κατερίνα Λαμπρινού,  
Χρήστος Λυριντζής, Νίκος Μουζέλης, Γιάννης Μπαλαμπανίδης,  
Ανδρέας Παναζόπουλος, Δημοσθένης Παπαδότος-Αναγνωστόπουλος,  
Νίκος Παρασκευόπουλος, Γιώργος Πάσχος, Νικόλας Σεβαστάκης,  
Θωμάς Σιώμος, Μιχάλης Σπουρδαλάκης, Κώστας Σταμάτης,  
Γιάννης Σταυρακάκης, Θεόδωρος Χατζηπαντελής



Visit: [www.anti-pop.gr](http://www.anti-pop.gr)

ΜΕ ΤΗΝ ΧΟΡΗΓΙΑ  
ΤΗΣ ΕΠΙΤΡΟΠΗΣ ΕΡΕΥΝΩΝ ΤΟΥ ΑΠΘ

ΤΜΗΜΑ ΠΟΛΙΤΙΚΩΝ ΕΠΙΣΤΗΜΩΝ ΑΠΘ &  
ΕΛΛΗΝΙΚΗ ΕΤΑΙΡΕΙΑ ΠΟΛΙΤΙΚΗΣ ΕΠΙΣΤΗΜΗΣ

ΠΡΥΤΑΝΕΙΑ ΑΠΘ - ΤΜΗΜΑ ΠΟΛΙΤΙΚΩΝ ΕΠΙΣΤΗΜΩΝ ΑΠΘ  
ΣΥΛΛΟΓΟΣ ΜΟΝΙΜΩΝ ΥΠΑΛΛΗΛΩΝ ΚΡΑΤΙΚΗΣ ΟΡΧΗΣΤΡΑΣ ΘΕΣΣΑΛΟΝΙΚΗΣ

**8-9 ΟΚΤ 2010 19:00**

## **Μουσική και Πολιτική**

**ΔΙΑΛΕΞΕΙΣ - ΣΥΖΗΤΗΣΕΙΣ - ΣΥΝΑΥΛΙΕΣ**

Χώρος δοκιμών Κ.Ο.Θ. (πρώην ΠΑΛΑΣ)  
Παλιά παραλία (Λεωφόρος Νίκης 73)







**6<sup>th</sup> International Political Marketing conference**

**POLITICAL MARKETING IN THE INTERNET AGE: THE ROLE OF SOCIAL NETWORKS AND SOCIAL MEDIA**

**24-25 SEPTEMBER 2010**

public relations association of northern greece

political science department of the aristotle university of thessaloniki

ΤΟΠΟΣ ΔΙΕΞΑΓΩΓΗΣ:

**DAIOS**

LUXURY LIVING

Daios Luxury Living  
59, Nikis Avenue  
546 22 Thessaloniki, Greece  
Tel.: +30 2310 254 890

www.edisve.gr

ΧΟΡΗΓΟΙ ΕΠΙΚΟΙΝΩΝΙΑΣ:

**Αγγελιοφόρος** [www.angelioforos.gr](http://www.angelioforos.gr)

ΥΠΟΣΤΗΡΙΚΤΕΣ:

**CONN-X**  
Internet • Quality • Telepresence

**3E**  
Local Area Network



## 5. Οργανωμένες επισκέψεις φοιτητών/τριών



Επισκέψεις φοιτητών/τριών του Τμήματος στους ευρωπαϊκούς θεσμούς





Επίσκεψη φοιτητών/τριών στο Κέντρο Σύγχρονης Τέχνης Θεσσαλονίκης

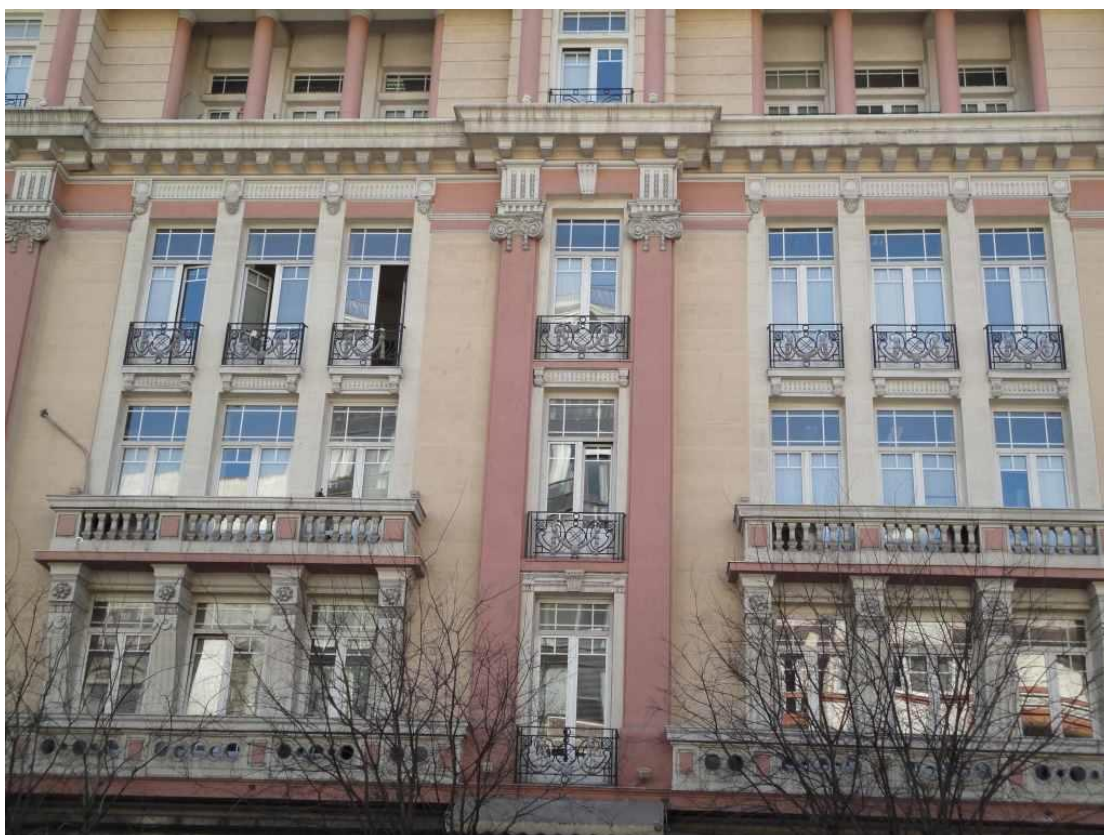




## 6. Colloquium Τμήματος

Το Τμήμα Πολιτικών Επιστημών οργανώνει μηνιαίο Colloquium στο οποίο παρουσιάζουν εισηγήσεις μέλη του Τμήματος (διδάσκοντες και διδακτορικοί φοιτητές), μέλη της ευρύτερης ακαδημαϊκής κοινότητας του ΑΠΘ, αλλά και προσκεκλημένοι ομιλητές από άλλα πανεπιστήμια της Ελλάδας και του εξωτερικού.

Το σεμινάριο, που λαμβάνει χώρα την πρώτη Παρασκευή κάθε μήνα, φιλοδοξεί να αποτελέσει forum επιστημονικού διαλόγου πάνω στις ποικίλες εκφάνσεις του πολιτικού φαινομένου και των σχέσεων εξουσίας, και ένανσμα κριτικού αναστοχασμού. Είναι δε αντιπροσωπευτικό της ποικιλίας των προβληματικών και των μεθόδων που αναπτύσσονται στο πεδίο των πολιτικών, κοινωνικών και ανθρωπιστικών επιστημών σε μια ευρύτερη διεπιστημονική προοπτική.



Τμήμα Πολιτικών Επιστημών, Εγνατίας 46

## ΣΤ. ΧΡΗΣΙΜΕΣ ΠΛΗΡΟΦΟΡΙΕΣ

### 1. Η Βιβλιοθήκη του Τμήματος

Η Βιβλιοθήκη του Τμήματος Πολιτικών Επιστημών λειτουργεί από τον Ιούνιο του 2001 και συστεγάζεται με τη Βιβλιοθήκη του Τμήματος Δημοσιογραφίας και ΜΜΕ στο κτίριο της οδού Εγνατίας 46 (2ος όροφος). Η Βιβλιοθήκη δημιουργήθηκε προκειμένου να εξυπηρετήσει τις εκπαιδευτικές και ερευνητικές ανάγκες της πανεπιστημιακής κοινότητας στο ευρύτερο πεδίο των Πολιτικών Επιστημών.

Η κύρια συλλογή αποτελείται από ελληνικά και ξενόγλωσσα βιβλία και περιοδικά, τα οποία διαιρούνται στις εξής θεματικές κατηγορίες: Πολιτική Επιστήμη, Φιλοσοφία, Θρησκεία, Ιστορία, Κοινωνικές επιστήμες, Επικοινωνία-Μ.Μ.Ε. και Δίκαιο. Ιδιαίτερα σημαντικό απόκτημα για τη συλλογή της Βιβλιοθήκης αποτελεί η Δωρεά Αριστόβουλου Μάνεση.

Η μηχανοργάνωση της συλλογής γίνεται με βάση το ενιαίο για όλες τις βιβλιοθήκες του ΑΠΘ ηλεκτρονικό πρόγραμμα Horizon. Οι χρήστες εξυπηρετούνται εντός της Βιβλιοθήκης, αλλά έχουν επίσης άμεση πρόσβαση στον κατάλόγο της και σε πλήθος ηλεκτρονικών περιοδικών από το χώρο της πολιτικής επιστήμης μέσω Internet από την ιστοσελίδα:

<http://www.lib.auth.gr>

Ο δανεισμός για τους φοιτητές/τριες γίνεται με τη επίδειξη της ακαδημαϊκής ταυτότητας. Από τον δανεισμό εξαιρούνται τα περιοδικά, το πληροφοριακό υλικό (λεξικά, εγκυκλοπαίδειες κλπ), τα σπάνια βιβλία και τα βιβλία της Δωρεάς Αριστόβουλου Μάνεση. Οι φοιτητές/τριες του Τμήματος Πολιτικών Επιστημών με τη επίδειξη της ακαδημαϊκής ταυτότητας έχουν επίσης πρόσβαση σε όλες τις ακαδημαϊκές βιβλιοθήκες του Α.Π.Θ.

Η Βιβλιοθήκη λειτουργεί καθημερινά από Δευτέρα έως Παρασκευή 7.30 π.μ.- 15.30 μ.μ.

### 2. Το πρόγραμμα ERASMUS

Μέσω του προγράμματος ERASMUS δίνεται η δυνατότητα σε προπτυχιακούς, μεταπτυχιακούς φοιτητές/τριες και σε υποψήφιους/ιες διδάκτορες να πραγματοποιήσουν ένα αναπόσπαστο κομμάτι των σπουδών τους στις χώρες της Ευρωπαϊκής Ένωσης. Στο πλαίσιο αυτό, το Τμήμα Ευρωπαϊκών Εκπαιδευτικών Προγραμμάτων του ΑΠΘ κατευθύνει τους φοιτητές/τριες που πρόκειται να διανύσουν μια περίοδο των σπουδών τους σε πανεπιστήμιο του εξωτερικού, συγκεντρώνει τις αιτήσεις τους, αλληλογραφεί με τα πανεπιστήμια υποδοχής και φροντίζει για τη χορήγηση της υποτροφίας που δικαιούνται. Το τελευταίο διάστημα και στο πλαίσιο της ενίσχυσης των διεθνών συνεργασιών του, το Τμήμα Πολιτικών Επιστημών έχει συνάψει πληθώρα συμφωνιών ανταλλαγής φοιτητών/τριών και μελών ΔΕΠ που τίθενται σταδιακά σε ισχύ. Ο κατάλογος των πανεπιστημίων τα οποία μπορούν να υποδεχθούν φοιτητές/τριες του Τμήματος είναι διαθέσιμος στην ιστοσελίδα του Τμήματος.

Αναλυτικές πληροφορίες για την εφαρμογή του προγράμματος κινητικότητας ERASMUS μπορούν να αναζητηθούν στην ιστοσελίδα του Τμήματος Πολιτικών Επιστημών και σε εκείνην του Τμήματος Ευρωπαϊκών Εκπαιδευτικών Προγραμμάτων:

[www.eurep.auth.gr](http://www.eurep.auth.gr)

#### **2.1 Προϋποθέσεις και υποχρεώσεις για τις μετακινήσεις εξερχόμενων φοιτητών/τριών στο πλαίσιο του ERASMUS +**

##### **A. Υποβολή αιτήσεων**

Οι προπτυχιακοί φοιτητές/τριες πρέπει, για να προεπιλεγούν, να έχουν συγκεντρώσει κατά τη στιγμή της υποψηφιότητάς τους τουλάχιστον του 50% επί του συνόλου των πιστωτικών μονάδων (ECTS) που θα πρέπει να έχουν συγκεντρώσει μέχρι και το εξάμηνο υποβολής της αίτησης τους.

Έχουν υιοθετηθεί, για όλα τα Τμήματα του ΑΠΘ, ενιαία κριτήρια, διαδικασία και τρόπος μοριοδότησης βάσει συγκεκριμένου τύπου. Το Τμήμα μπορεί να εισάγει και να ανακοινώνει στην παρούσα ιστοσελίδα επιπλέον κριτήρια. Στην παρούσα περίοδο τα κριτήρια είναι τα ακόλουθα:

- Μετακινήσεις Erasmus+ Σπουδών σε Γαλλία και Γερμανία δεν θα επιτρέπονται χωρίς γνώση της γλώσσας της χώρας υποδοχής.
- Τα ποσοστά προπτυχιακών και μεταπτυχιακών μετακινούμενων φοιτητών/τριών θα είναι περίπου αντίστοιχα συνολικά και ανά πανεπιστήμιο.

## **B. Erasmus+ Σπουδές**

Οι φοιτητές/τριες που μετακινούνται με το πρόγραμμα Erasmus+ Σπουδές πρέπει να επιτύχουν σε τουλάχιστον 20% των δηλωθεισών πιστωτικών μονάδων ECTS (κατά κανόνα τουλάχιστον 2 από τα μαθήματα τα οποία έχουν δηλώσει), ειδική υπέχουν ευθύνη έναντι του φορέα χορήγησης της υποτροφίας με την ολοκλήρωση της μετακίνησής τους. Στις περιπτώσεις φοιτητών/τριών 3ου κύκλου η επιτυχία αυτή τεκμηριώνεται - εφόσον δεν έχουν παρακολουθήσει μαθήματα - από βεβαίωση διεξαγωγής και/ή ολοκλήρωσης της έρευνας (και αναγνώριση μονάδων ECTS) από τον υπεύθυνο ECTS του πανεπιστημίου υποδοχής.

Οι φοιτητές/τριες είναι υποχρεωμένοι να εγγραφούν, να παρακολουθήσουν και να εξετασθούν σε μαθήματα που χορηγούν περί τις 30 μονάδες ECTS (κανονικά 5-6 μαθήματα) για κάθε εξάμηνο μετακίνησης στο πανεπιστήμιο υποδοχής.

Μεταπτυχιακοί ή διδακτορικοί φοιτητές/τριες μπορούν να μετακινηθούν (οι μεταπτυχιακοί μόνο κατά το εξάμηνο της συγγραφής της διπλωματικής τους εργασίας) εφόσον τεκμηριώσουν ότι η μετακίνηση έχει συνάφεια με το αντικείμενο της διπλωματικής ή διδακτορικής διατριβής τους ή την έρευνα σχετικά (και τούτο επικυρωθεί από τον επιβλέποντα καθηγητή του Τμήματος).

Οι φοιτητές/τριες με την επιστροφή τους προσκομίζουν πιστοποιητικό σπουδών (transcript) που αναγράφει τα μαθήματα στα οποία επέτυχαν και τον βαθμό που έλαβαν.

Τα μαθήματα αυτά αναγνωρίζονται είτε ως αντίστοιχα με μαθήματα του Τμήματος, είτε ως επιλογής Erasmus και ο βαθμός τους συνυπολογίζεται στο βαθμό του πτυχίου. Οι φοιτητές/τριες μπορούν να επιλέξουν να μην αναγνωρίσουν ορισμένα ή και όλα τα μαθήματα στα οποία επέτυχαν αφού το δηλώσουν ρητά στην αίτηση αναγνώρισης μαθημάτων που συμπληρώνουν με την επιστροφή τους. Σε αυτή την περίπτωση, τα μαθήματα θα αναγράφονται στο Παράρτημα Διπλώματος του/της φοιτητή/τριας χωρίς να συνυπολογίζονται στο βαθμό του πτυχίου.

Η αναγνώριση των μαθημάτων ως αντίστοιχων με μαθήματα του Τμήματος (είτε υποχρεωτικά είτε επιλογής) πραγματοποιείται μόνο μετά από την έγκριση του/της διδάσκοντος/ουσας του αντίστοιχου μαθήματος (που δίδεται είτε πριν την αναχώρηση είτε και με την επιστροφή του/της φοιτητή/τριας), αφού διαπιστωθεί η αντιστοιχία της ύλης και με το βαθμό που έλαβε ο/η φοιτητής/τρια. Για περισσότερες λεπτομέρειες δείτε την σχετική ανάλυση στην ιστοσελίδα του Τμήματος.

Η αναγνώριση μαθημάτων ως επιλογής Erasmus εξαρτάται από τη συνάφεια των μαθημάτων με τα εν ευρεία έννοια γνωστικά αντικείμενα του Τμήματος (π.χ. μαθήματα νομικά, ιστορικά, κοινωνικών επιστημών, φιλοσοφίας). Η απόφαση για την αναγνώριση γίνεται με εισήγηση του υπεύθυνου Συντονιστή ECTS και εγκρίνεται από τη Γ.Σ. του Τμήματος.

Η αντιστοίχιση βαθμολογίας πραγματοποιείται βάσει των σχετικών πινάκων του ΤΕΕΠ. Η έλλειψη κλιμακούμενης βαθμολογίας (π.χ. περιπτώσεις όπου ο/η φοιτητής/τρια απλώς περνά ή αποτυγχάνει) οδηγεί σε μη υπολογισμό της βαθμολογίας του αντίστοιχου μαθήματος στο πτυχίο του/της φοιτητή/τριας.

Δεν αναγνωρίζονται μαθήματα γλώσσας ή μαθήματα που έχουν χαρακτήρα βελτίωσης δεξιοτήτων.

Προπτυχιακοί φοιτητές/τριες που μετακινούνται με το πρόγραμμα Erasmus+ Σπουδές μπορούν να δηλώσουν τα μαθήματα του εξαμήνου της μετακίνησής τους μόνο συμπληρωματικά και μέχρι το ανώτατο όριο των μονάδων ECTS που δικαιούνται να δηλώσουν κατά το συγκεκριμένο εξάμηνο, αφού αφαιρεθούν οι μονάδες ECTS που έχουν δηλώσει για το πανεπιστήμιο υποδοχής κατά το ίδιο εξάμηνο: π.χ. αν ο/η φοιτητής/τρια δικαιούται μέγιστο όριο 40 ECTS για ένα δεδομένο εξάμηνο και δηλώσει 28 μονάδες ECTS για την μετακίνηση Erasmus+, θα μπορεί να δηλώσει - και να εξετασθεί στην επαναληπτική περίοδο - μαθήματα που αντιστοιχούν έως και σε 12 ECTS.

## **Γ. Erasmus+ Πρακτική Άσκηση (Erasmus placement)**

Οι φοιτητές/τριες του Erasmus+ Πρακτική Άσκηση θεωρείται ότι έχουν επιτύχει όταν λάβουν θετική αξιολόγηση από τον φορέα υποδοχής.

Φοιτητές/τριες που μετακινούνται για πρακτική Erasmus λαμβάνουν μονάδες ECTS αντίστοιχες με τις χορηγούμενες για την πρακτική άσκηση του τμήματος και η μετακίνηση μπορεί να υπολογισθεί ως ένα μάθημα



επιλογής εφόσον παραμένουν φοιτητές/τριες κατά τη στιγμή της αναγνώρισης. Μεταπτυχιακοί φοιτητές/τριες μπορούν να μετακινηθούν το νωρίτερο κατά το εξάμηνο της συγγραφής της διπλωματικής τους εργασίας. Η αναγνώριση της Πρακτικής Άσκησης στην περίπτωση τους ισχύει μόνο για το Παράρτημα Διπλώματος και μόνο εφόσον παραμένουν φοιτητές/τριες κατά τη στιγμή της αναγνώρισης

## **2.2 Διαδικασία αναγνώρισης μαθημάτων Erasmus**

Οι φοιτητές/τριες που μετακινούνται μέσω του προγράμματος Erasmus+ έχουν την δυνατότητα:

1. Να αναγνωρίσουν μαθήματα στα οποία επιτυγχάνουν στο πανεπιστήμιο υποδοχής ως αντίστοιχα με μαθήματα (υποχρεωτικά ή επιλογής) του Τμήματος με τον βαθμό που έλαβαν στο πανεπιστήμιο υποδοχής.
2. Να αναγνωρίσουν μαθήματα στα οποία επιτυγχάνουν στο πανεπιστήμιο υποδοχής ως ελεύθερης επιλογής Erasmus τα οποία συνυπολογίζονται στο σύνολο των μαθημάτων επιλογής του/της φοιτητή/τριας.
3. Να μην υπολογίσουν μαθήματα στα οποία επιτυγχάνουν στο πανεπιστήμιο υποδοχής για την κτήση του πτυχίου αλλά να τα συνυπολογίσουν ως επιπλέον μαθήματα στο παράρτημα διπλώματος (Diploma Supplement).

Για την περίπτωση 1, οι φοιτητές/τριες πρέπει να στείλουν (πριν ετοιμάσουν το learning agreement άρα πριν την αναχώρησή τους) είτε απευθείας στον υπεύθυνο καθηγητή (με κοινοποίηση στον συντονιστή ECTS) είτε στον συντονιστή ECTS (που θα επικοινωνήσει με τον υπεύθυνο καθηγητή) μέιλ με τα στοιχεία του κάθε μαθήματος που ζητούν να αναγνωρίσουν ως αντίστοιχο, την περιγραφή του περιεχομένου του μαθήματος (όπως προκύπτει από το πρόγραμμα σπουδών στο πανεπιστήμιο υποδοχής) ή το link για το μάθημα και το μάθημα με το οποίο ζητούν την αναγνώριση. Σε περίπτωση που το αίτημά τους γίνει δεκτό από τον υπεύθυνο καθηγητή θα κρατήσουν το απαντητικό μέιλ και με αυτό θα ζητήσουν την αντιστοίχιση του μαθήματος μετά την επιστροφή τους από την μετακίνηση και εφόσον έχουν επιτύχει στο συγκεκριμένο μάθημα.

Για την περίπτωση 2 όπως και την περίπτωση 3, οι φοιτητές/τριες πρέπει να συμπληρώσουν απλώς στον πίνακα Β του learning agreement ως μάθημα τον όρο Erasmus free choice ή Erasmus ελεύθερης επιλογής (τόσες φορές όσα και τα μαθήματα που δηλώνουν στον πίνακα 1 και δεν αντιστοιχούνται με μαθήματα του Τμήματος). Μετά την επιστροφή τους απλώς ζητούν την αναγνώριση (με ή χωρίς συνυπολογισμό για το πτυχίο αντίστοιχα).

Όλοι οι φοιτητές/τριες, μετά την επιστροφή τους, πρέπει να υποβάλουν αίτηση αναγνώρισης των μαθημάτων στη γραμματεία του Τμήματος και να συμπληρώσουν το ειδικό έντυπο με τον συντονιστή ECTS.

Μαθήματα γλώσσας δεν αναγνωρίζονται ούτε υπολογίζονται για το πτυχίο. Ομοίως δεν αναγνωρίζονται μαθήματα που απέχουν από τον ευρύτερο χώρο των κοινωνικών επιστημών. Για την αναγνώριση θα πρέπει:

1. Να τυπώσετε το [έντυπο αντιστοίχισης μαθημάτων](#) το οποίο θα πρέπει να σας υπογράψουν οι διδάσκοντες/ουσες των αντίστοιχων μαθημάτων του Τμήματος μας.
2. Κατόπιν να συμπληρώσετε να υπογράψετε και να υποβάλετε μαζί με το παραπάνω έντυπο την [φόρμα αίτησης αναγνώρισης μαθημάτων](#) σας στην Γραμματεία του Τμήματος.

## **3. Επαγγελματικές προοπτικές αποφοίτων**

Κανείς δεν αγνοεί σήμερα τα υψηλά ποσοστά ανεργίας των νέων, που επηρεάζει και τους νέους πτυχιούχους. Βέβαια, η επαγγελματική κατάρτιση δεν είναι μοναδικός σκοπός της πανεπιστημιακής εκπαίδευσης. Σε κάθε περίπτωση, οι πιθανοί χώροι επαγγελματικής απασχόλησης αφορούν, κατά πρώτον, στο Δημόσιο και τις υπηρεσίες του, από τον διοικητικό μηχανισμό του κράτους μέχρι το Διπλωματικό Σώμα. Η πρόσληψη στο Δημόσιο υπόκειται βεβαίως σε ειδικές διαδικασίες, κοινές για όλους τους κατόχους πανεπιστημιακών τίτλων, αλλά εδώ οι απόφοιτοι/ες του Τμήματος Πολιτικών Επιστημών διαθέτουν ένα σχετικό πλεονέκτημα γνώσεων σε ζητήματα που έχουν να κάνουν με τη λειτουργία του κράτους. Το ίδιο ισχύει και για τους Οργανισμούς Τοπικής Αυτοδιοίκησης, οι οποίοι μπορούν να αξιοποιήσουν την τεχνογνωσία των πολιτικών επιστημόνων σε μια σειρά δραστηριοτήτων που αφορούν στη διοικητική και πολιτική ιδιοσυστασία των τοπικών κοινωνιών.

Πέρα όμως από το Δημόσιο, και ο ιδιωτικός τομέας προσφέρει ένα μεγάλο φάσμα πιθανής απασχόλησης σε πολιτικούς επιστήμονες. Αναφέρονται ενδεικτικά οι εταιρείες δημοσκοπήσεων, τα μέσα μαζικής ενημέρωσης, οι εταιρείες διαφήμισης και επικοινωνίας, τα γραφεία μελετών και υποβολής ερευνητικών προγραμμάτων και προγραμμάτων κατάρτισης. Στην ίδια κατεύθυνση διανοίγονται προοπτικές απασχόλησης και σε ιδιωτικές

εταιρείες που επεκτείνονται στα Βαλκάνια και την Ανατολική Ευρώπη, καθώς και στα γραφεία εταιρειών που εδρεύουν σε διοικητικά κέντρα της Ευρωπαϊκής Ένωσης.

Δεν πρέπει επίσης να αγνοηθεί η δυνατότητα εργασίας σε Μη Κυβερνητικές Οργανώσεις και Διεθνείς ή Περιφερειακούς Οργανισμούς. Και, βεβαίως, για έναν πολιτικό επιστήμονα, υπάρχει πάντοτε και ένα έσχατο πεδίο δραστηριοτήτων: η ίδια η πολιτική!

Για περαιτέρω πληροφορίες σχετικά με τις προοπτικές και τις δυνατότητες επαγγελματικής απασχόλησης οι φοιτητές/τριες μπορούν να απευθύνονται στο Γραφείο Διασύνδεσης του ΑΠΘ.

Ιστοσελίδα Γραφείου Διασύνδεσης:

[www.cso.auth.gr](http://www.cso.auth.gr)

#### **4. Οι Σύλλογοι Φοιτητών/τριών του Τμήματος**

Ο Σύλλογος Φοιτητών/τριών του Τμήματος Πολιτικών Επιστημών (ΣΦΠΕ) του ΑΠΘ ιδρύθηκε στις 3 Ιουλίου 2002. Το καταστατικό του με Αριθμό Μητρώου 7112 βρίσκεται κατατεθειμένο στο Πρωτοδικείο Θεσσαλονίκης. Εκπροσωπεί τους προπτυχιακούς φοιτητές/τριες στη Γενική Συνέλευση και τα άλλα διοικητικά όργανα του Τμήματος, στην Φοιτητική Ένωση ΑΠΘ (ΦΕΑΠΘ) και στην Εθνική Φοιτητική Ένωση Ελλάδος (ΕΦΕΕ). Τα όργανα του Συλλόγου με σειρά ιεραρχίας είναι: 1. Η Γενική Συνέλευση του Συλλόγου, 2. Το Διοικητικό Συμβούλιο 3. Οι Επιτροπές Ετών. Στην ΓΣ του Συλλόγου έχουν δικαίωμα συμμετοχής όλοι οι φοιτητές/τριες-μέλη του. Το ενδεκαμελές ΔΣ εκλέγεται με σύστημα απλής αναλογικής, με θητεία ενός χρόνου. Τακτικά μέλη του Συλλόγου είναι όλοι οι φοιτητές/τριες του Τμήματος που το επιθυμούν, από την εγγραφή τους στο Πανεπιστήμιο.

Τα γραφεία του Συλλόγου βρίσκονται σε αίθουσα στο Ισόγειο του κτιρίου ΝΟΠΕ, ανάμεσα στο κυλικείο και τις αίθουσες διδασκαλίας του Τμήματος. Εκεί συνεδριάζουν το Διοικητικό Συμβούλιο και η ανοιχτή Επιτροπή Διαχείρισης Χώρου, αποθηκεύονται τα πρακτικά και το αρχείο δραστηριοτήτων του Συλλόγου. Επίσης, εκεί στεγάζονται και δραστηριοποιούνται οι διάφορες θεματικές ομάδες φοιτητών/τριών του Συλλόγου. Στο χώρο λειτουργεί νησίδα υπολογιστών, δανειστική βιβλιοθήκη και αρχείο ντοκιμαντέρ, με την ευθύνη των φοιτητών/τριών. Όλοι οι φοιτητές/τριες του Συλλόγου μπορούν να συμμετέχουν στις Ομάδες και να χρησιμοποιούν τις εγκαταστάσεις του χώρου, εφόσον τηρούν τους κανόνες λειτουργίας.

Αναλυτικότερες πληροφορίες για τις υποχρεώσεις και τα δικαιώματα των μελών μπορούν να αναζητηθούν στο Καταστατικό του ΣΦΠΕ που μοιράζεται δωρεάν στα Γραφεία του. Εκεί διατίθεται και ενημερωτικό υλικό για τις Ομάδες του Συλλόγου και για τις λειτουργίες του χώρου.

Ιστοσελίδα ΣΦΠΕ: [www.sfpe.wordpress.com](http://www.sfpe.wordpress.com)

E-mail επικοινωνίας: [sfpe1999@yahoo.gr](mailto:sfpe1999@yahoo.gr)

Αντίστοιχος σύλλογος συγκροτήθηκε προοδευτικά και από τους φοιτητές/τριες του Προγράμματος Μεταπτυχιακών Σπουδών του Τμήματος. Ειδικότερα, ο Σύλλογος Μεταπτυχιακών Φοιτητών/τριών και Υποψηφίων Διδασκόντων του τμήματος Πολιτικών Επιστημών του ΑΠΘ ιδρύθηκε το 2008 με βασικό στόχο την επίλυση των προβλημάτων και την προώθηση των αιτημάτων των μεταπτυχιακών φοιτητών/τριών και υποψηφίων διδασκόντων του τμήματος, όσον αφορά τις σπουδές τους, τις συνθήκες έρευνας, τη βελτίωση των υλικοτεχνικών υποδομών και ζητήματα που προκύπτουν από την παρουσία και δραστηριοποίησή τους στον χώρο του πανεπιστημίου.

Παράλληλα, ο Σύλλογος αποσκοπεί στην περαιτέρω ενίσχυση και προώθηση της ερευνητικής δουλειάς που παράγεται στο πλαίσιο του Προγράμματος Μεταπτυχιακών Σπουδών του Τμήματος, αλλά και στην γνωριμία και επαφή μεταξύ των νέων επιστημόνων της πόλης, που δραστηριοποιούνται στον χώρο των κοινωνικών και ανθρωπιστικών επιστημών.

Η αίθουσα του Συλλόγου βρίσκεται στο κτίριο του Τμήματος Πολιτικών Επιστημών της οδού Εγνατίας 46, στον 1<sup>ο</sup> όροφο, λειτουργεί δε και ως αναγνωστήριο για τους/τις μεταπτυχιακούς/ές φοιτητές/τριες και υποψηφίους/ιες διδασκτορες.

E-mail επικοινωνίας: [symedipol@gmail.com](mailto:symedipol@gmail.com)

## 5. Κέντρο Συμβουλευτικής και Ψυχολογικής Υποστήριξης του ΑΠΘ

Το Κέντρο Συμβουλευτικής και Ψυχολογικής Υποστήριξης (ΚΕ.ΣΥ.ΨΥ.) είναι μία υπηρεσία του Αριστοτελείου Πανεπιστημίου Θεσσαλονίκης που λειτουργεί από το 1999. Παρέχει στους φοιτητές/τριες του Α.Π.Θ δωρεάν υπηρεσίες συμβουλευτικής και ψυχολογικής υποστήριξης σε θέματα που τους απασχολούν όπως: άγχος, στρες, δυσκολίες προσαρμογής σε νέο περιβάλλον ή σε σπουδές, οικογενειακές/προσωπικές δυσκολίες, σεξουαλικά θέματα, ψυχοσωματικά προβλήματα, κ.ά.

**Έδρα:** Κάτω Φοιτητική Λέσχη-Υγειονομική Υπηρεσία του Α.Π.Θ.

**Τηλ.:** 2310 992643 & 2310 992621

**Ώρες λειτουργίας για το κοινό και τηλεφωνικά ραντεβού:** καθημερινά Δευτέρα έως Παρασκευή 8:00 π.μ.- 14:00 μ. μ.

## 6. Υποστήριξη ΑΜΕΑ

Στην προσπάθεια να δημιουργηθούν συνθήκες που θα καταστήσουν το πανεπιστήμιο χώρο προσβάσιμο σε όλα τα μέλη της πανεπιστημιακής κοινότητας με ιδιαίτερη έμφαση στην πρόσβαση στα ΑμεΑ, όπου οι δυσκολίες της προσβασιμότητας καθιστούν δύσκολη και την πρόσβαση στη γνώση, το ΑΠΘ προσφέρει:

- Εκπαίδευση φοιτητών/τριών με προβλήματα όρασης στη χρήση ηλεκτρονικών μηχανημάτων για την εξυπηρέτησή τους.
- Στην Κεντρική βιβλιοθήκη του Α.Π.Θ., στη βιβλιοθήκη της Παιδαγωγικής Σχολής και στη βιβλιοθήκη του Τμήματος Νομικής, υπάρχουν εκτυπωτές Braille, οι οποίοι είναι προς χρήση ατόμων με προβλήματα όρασης. Η εκπαίδευση των ατόμων γίνεται από εξειδικευμένο μέλος ΔΕΠ του πανεπιστημίου.
- Λεωφορείο ΑμεΑ, για την καλύτερη δυνατή εξυπηρέτηση των φοιτητών/τριών. Σκοπός είναι να γίνεται η μετακίνηση των φοιτητών/τριών με αναπηρίες, κατά τη διάρκεια της ακαδημαϊκής χρονιάς και κατά τη διάρκεια της εξεταστικής περιόδου.
- Έχει κατατεθεί στην Πρυτανεία του Α.Π.Θ., μελέτη ολοκληρωμένου τεχνικού σχεδίου για την προσβασιμότητα στο ΑΠΘ στο πλαίσιο του οποίου έχουν δημιουργηθεί και δημιουργούνται διαρκώς ράμπες οι οποίες διευκολύνουν την είσοδο των φοιτητών/τριών στις σχολές.
- Συνεργασία με το Πρόγραμμα Προαγωγής Αυτοβοήθειας Α.Π.Θ., το οποίο διαθέτει ομάδα εθελοντών, οι οποίοι ως επί το πλείστον είναι φοιτητές/τριες.

**Τηλεφωνική Γραμμή.** Λειτουργεί τηλεφωνική γραμμή με σκοπό:

- την καταγραφή των τεχνικών προβλημάτων που προκύπτουν στο χώρο του πανεπιστημίου, αναφορικά με την προσβασιμότητα των ΑμεΑ και την άμεση διευθέτησή τους από τις αρμόδιες υπηρεσίες.
- την πληροφόρηση σε διάφορα ακαδημαϊκά ζητήματα, όπως προγράμματα εξεταστικής, ύλη κατατακτήριων εξετάσεων, ενημέρωση περί του νόμου του 5% για τα ΑμεΑ κ.α.

**Τηλέφωνα:** 2310 995386, 2310 995360, 2310 991376, 2310 991375

**Fax:** 2310 995386, 2310 995360

**E-mail:** [socialcom@ad.auth.gr](mailto:socialcom@ad.auth.gr), [fititiline@ad.auth.gr](mailto:fititiline@ad.auth.gr)

**Κοινοτική Διερμηνεία στην Ελληνική Νοηματική Γλώσσα.** Παρέχεται διερμηνεία της Ελληνικής Νοηματικής γλώσσας σε κωφούς φοιτητές/τριες του Αριστοτελείου Πανεπιστημίου για τις ανάγκες τους κοινοτικά.

Εξυπηρετούνται σε ζητήματα που αφορούν:

- συναντήσεις με Καθηγητές/τριες
- ραντεβού με επιβλέποντες Καθηγητές/τριες
- γραμματεία Σχολής ή Τμήματος, λοιπών υπηρεσιών εντός Πανεπιστημίου
- εκδήλωσεις του Πανεπιστημίου
- μαθημάτων κατά τη διάρκεια εξεταστικής περιόδου

## 7. Ακαδημαϊκό ημερολόγιο

Το ακαδημαϊκό έτος αρχίζει την 1η Σεπτεμβρίου και λήγει την 31η Αυγούστου του επομένου ημερολογιακού έτους.

Το εκπαιδευτικό έργο κάθε ακαδημαϊκού έτους διαρθρώνεται σε δύο εξάμηνα σπουδών, στο χειμερινό και στο εαρινό, καθένα των οποίων περιλαμβάνει 13 εβδομάδες διδασκαλίας και δύο ή τρεις εβδομάδες εξετάσεων.

- Το χειμερινό εξάμηνο αρχίζει την τελευταία εβδομάδα του Σεπτεμβρίου και λήγει στις αρχές του τελευταίου δεκαημέρου του Ιανουαρίου. Ακολουθεί η πρώτη εξεταστική περίοδος του χειμερινού εξαμήνου.
- Το εαρινό εξάμηνο αρχίζει στα μέσα Φεβρουαρίου και λήγει στα τέλη Μαΐου. Ακολουθεί η πρώτη εξεταστική περίοδος του εαρινού εξαμήνου.

Οι ακριβείς ημερομηνίες καθορίζονται από τη σύγκλητο του πανεπιστημίου. Σε εξαιρετικές όμως περιπτώσεις ο υπουργός παιδείας ύστερα από πρόταση της συγκλήτου ρυθμίζει την έναρξη και τη λήξη των δύο εξαμήνων εκτός των κανονικών ημερομηνιών, ώστε να συμπληρωθεί ο απαραίτητος αριθμός των εβδομάδων διδασκαλίας.

Κάθε εξάμηνο έχει δύο εξεταστικές περιόδους:

- Τα μαθήματα του χειμερινού εξαμήνου εξετάζονται κατά την περίοδο του Ιανουαρίου - Φεβρουαρίου και επαναληπτικώς κατά την περίοδο του Σεπτεμβρίου.
- Τα μαθήματα του εαρινού εξαμήνου εξετάζονται κατά την περίοδο του Ιουνίου και επαναληπτικώς κατά την περίοδο του Σεπτεμβρίου.

Οι εξεταστικές περίοδοι του Ιανουαρίου - Φεβρουαρίου και Σεπτεμβρίου διαρκούν τρεις εβδομάδες, ενώ αυτή του Ιουνίου διαρκεί σύμφωνα με το νόμο δύο εβδομάδες, όλες όμως συνήθως επεκτείνονται σε μεγαλύτερο χρονικό διάστημα.

## ΗΜΕΡΕΣ ΔΙΑΚΟΠΩΝ

Κατά τους μήνες Ιούλιο και Αύγουστο δεν διεξάγονται μαθήματα ή εξετάσεις και θεωρούνται μήνες θερινών διακοπών. Επίσης στις διακοπές συγκαταλέγονται:

- **Οι διακοπές Χριστουγέννων:** Από 24 Δεκεμβρίου ως 7 Ιανουαρίου.
- **Οι διακοπές της Αποκριάς:** Από την Πέμπτη της Τυροφάγου ως και την επομένη της Καθαρής Δευτέρας.
- **Οι διακοπές του Πάσχα:** Από τη Μεγάλη Δευτέρα ως την Κυριακή του Θωμά.

## ΗΜΕΡΕΣ ΕΟΡΤΩΝ ΚΑΙ ΑΡΓΙΩΝ

- **Η 26η Οκτωβρίου:** Εορτή του πολιούχου της πόλης Αγίου Δημητρίου. Απελευθέρωση της Θεσσαλονίκης (Εθνική εορτή).
- **Η 28η Οκτωβρίου:** Επέτειος του «ΟΧΙ» στον ιταλικό φασισμό (Εθνική εορτή).
- **Η 17η Νοεμβρίου:** Επέτειος εξέγερσης του Πολυτεχνείου το 1973.
- **Η 30η Ιανουαρίου:** Εορτή των Τριών Ιεραρχών (Θρησκευτική εορτή).
- **Η 25η Μαρτίου:** Επέτειος της επανάστασης του 1821 εναντίον του τουρκικού ζυγού (Εθνική εορτή).
- **Η 1η Μαΐου:** Πρωτομαγιά. - Ημέρα ταξικής αλληλεγγύης των εργατών (Εργατική εορτή - απεργία).
- **Του Αγ. Πνεύματος:** (Κινητή θρησκευτική εορτή).

**Προσεχείς εξεταστικοί περίοδοι Τμήματος Πολιτικών Επιστημών:**

Χειμερινό Εξάμηνο 2016-2017

**04.10.2016-13.01.2017: Διδασκαλία Μαθημάτων**

**16.01.2017-10.02.2017 : Εξεταστική Ιανουαρίου-Φεβρουαρίου**

Εαρινό Εξάμηνο 2016-2017

**13.02.2017-26.05.2017: Διδασκαλία Μαθημάτων**

**05.06.2017-30.06.2017 : Εξεταστική Ιουνίου**

#### **8. Χρήσιμα τηλέφωνα και ηλεκτρονικές διευθύνσεις**

Γραμματεία Τμήματος  
Πολιτικών Επιστημών

2310 995270,  
995395,  
995396,  
995397,  
991342  
**Fax:** 995391

**e-mail:** [info@polsci.auth.gr](mailto:info@polsci.auth.gr)

Περισσότερες πληροφορίες για τα τηλέφωνα, τις ηλεκτρονικές διευθύνσεις και τις ώρες συνεργασίας των μελών ΔΕΠ του Τμήματος παρέχονται στην ιστοσελίδα:

[www.polsci.auth.gr](http://www.polsci.auth.gr)

#### **9. Διεύθυνση Τμήματος**

Τμήμα Πολιτικών Επιστημών,  
(Ισόγειο Σχολής Νομικών, Οικονομικών και Πολιτικών Επιστημών),  
Αριστοτέλειο Πανεπιστήμιο Θεσσαλονίκης,  
Πανεπιστημιούπολη,  
Τ.Κ. 54124, ΘΕΣΣΑΛΟΝΙΚΗ.

Γραφεία Μελών ΔΕΠ & Βιβλιοθήκη Τμήματος:  
Εγνατίας 46,  
Τ.Κ. 54625, ΘΕΣΣΑΛΟΝΙΚΗ.







Εργαστήριο Τμήματος Πολιτικών Επιστημών, Εγνατίας 46

## 10. Συντμήσεις

ΑΕΙ	ΑΝΩΤΑΤΟ ΕΚΠΑΙΔΕΥΤΙΚΟ ΙΔΡΥΜΑ
ΑΠΘ	ΑΡΙΣΤΟΤΕΛΕΙΟ ΠΑΝΕΠΙΣΤΗΜΙΟ ΘΕΣΣΑΛΟΝΙΚΗΣ
ΓΣ	ΓΕΝΙΚΗ ΣΥΝΕΛΕΥΣΗ ΤΜΗΜΑΤΟΣ
ΓΣΕΣ	ΓΕΝΙΚΗ ΣΥΝΕΛΕΥΣΗ ΕΙΔΙΚΗΣ ΣΥΝΘΕΣΗΣ
ΔΔ	ΔΙΔΑΚΤΟΡΙΚΟ ΔΙΠΛΩΜΑ
ΔΕΠ	ΔΙΔΑΚΤΙΚΟ-ΕΡΕΥΝΗΤΙΚΟ ΠΡΟΣΩΠΙΚΟ
ΕCTS	ΠΙΣΤΩΤΙΚΗ ΜΟΝΑΔΑ
ΕΕΜΦ	ΕΠΙΤΡΟΠΗ ΕΠΙΛΟΓΗΣ ΜΕΤΑΠΤΥΧΙΑΚΩΝ ΦΟΙΤΗΤΩΝ
ΕΦΕΕ	ΕΘΝΙΚΗ ΦΟΙΤΗΤΙΚΗ ΕΝΩΣΗ ΕΛΛΑΔΑΣ
ΜΔΕ	ΜΕΤΑΠΤΥΧΙΑΚΟ ΔΙΠΛΩΜΑ ΕΙΔΙΚΕΥΣΗΣ
ΟΠΕ	ΣΧΟΛΗ ΟΙΚΟΝΟΜΙΚΩΝ ΚΑΙ ΠΟΛΙΤΙΚΩΝ ΕΠΙΣΤΗΜΩΝ
ΠΜΣ	ΠΡΟΓΡΑΜΜΑ ΜΕΤΑΠΤΥΧΙΑΚΩΝ ΣΠΟΥΔΩΝ
ΣΕ	ΣΥΝΤΟΝΙΣΤΙΚΗ ΕΠΙΤΡΟΠΗ (ΠΜΣ)
ΣΦΠΕ	ΣΥΛΛΟΓΟΣ ΦΟΙΤΗΤΩΝ ΠΟΛΙΤΙΚΩΝ ΕΠΙΣΤΗΜΩΝ
ΤΕΕ	ΤΡΙΜΕΛΗΣ ΕΞΕΤΑΣΤΙΚΗ ΕΠΙΤΡΟΠΗ (ΠΜΣ)
ΦΕΑΠΘ	ΦΟΙΤΗΤΙΚΗ ΕΝΩΣΗ ΑΠΘ

### Κωδικοποιήσεις εξαμήνων:

X	Χειμερινό εξάμηνο
E	Εαρινό εξάμηνο

### Κωδικοποιήσεις μαθημάτων:

K	Μάθημα κορμού
Υ	Μάθημα υποχρεωτικό
E	Μάθημα επιλογής
Σ	Μάθημα σεμιναριακό
ΕΕ	Μάθημα ελεύθερης επιλογής
ΕΡ	Μάθημα επιλογής Erasmus
ΞΓ	Μάθημα ξένης γλώσσας
ΠΦ	Πολιτική φιλοσοφία (Κατεύθυνση ΠΜΣ)
ΠΑ	Πολιτική ανάλυση (Κατεύθυνση ΠΜΣ)
ΠΙ	Πολιτική ιστορία (Κατεύθυνση ΠΜΣ)
ΔΙ	Διακυβέρνηση (Κατεύθυνση ΠΜΣ)